



OMRÅDEREGULERINGPLAN FOR ELVEGÅRDSMOEN LEIR, SKYTE- OG ØVINGS- FELT

Planbeskrivelse

FORSVARSBYGG UTVIKLING NORD

DATO: 20.11.2015, REV. 30.10.2019

VEDTATT: 28.11.2019

INNHold

INNHold.....	1
1. BAKGRUNN FOR PLANARBEIDET.....	5
1.1. BAKGRUNN.....	5
1.2. FORMÅL MED PLANARBEIDET	5
1.3. TILTAKETS FORHOLD TIL FORSKRIFT OM KONSEKVENsutREDNING	5
2. TILTAKSBESKRIVELSE.....	5
2.1 FELTUTVIDELSE.....	5
2.2 UTBYGGING AV LEIR OG ANLEGG.....	6
2.3 ENDRING AV AKTIVITETSOMFANG	7
3. OVERORDNEDE PLANER OG FØRINGER	7
3.1 STATLIGE FORUTSETNINGER	7
3.1.1 VERNEPLAN FOR VASSDRAG.....	8
3.2 PLANSTATUS ETTER PLAN- OG BYGNINGSLOVEN	8
3.2.1 KOMMUNEPLANENS AREALDEL 2005-2017.....	8
3.2.2 KOMMUNEDELPLAN FOR BJERKVIK.....	8
3.2.3 REGULERINGSPLANER	9
3.3 FORSVARSPOLITISKE FØRINGER OG BESLUTNINGER	9
3.4 HELHETLIG GJENNOMFØRINGSPLAN FOR FORSVARETS SKYTE- OG ØVINGSFELT	10
3.5 FORSVARETS MILJØHANDLINGSPLAN.....	10
4. BESKRIVELSE AV PLANOMRÅDET – EKSISTERENDE FORHOLD	10
4.1 PLANAVGRENSNING OG BELIGGENHET	10
4.2 EIENDOMSFORHOLD OG RETTIGHETER.....	11
4.3 FORSVARETS VIRKSOMHET I ELVEGÅRDSMOEN.....	12
4.3.1 ETABLERTE ANLEGG OG ØVINGSAKTIVITET	13
4.4 FLERBRUKSINTERESSER.....	15
4.5 BYGGESKIKK OG ESTETIKK	16
4.6 NATURVERDIER	20
4.6.1 BERGGRUNN OG LØSMASSER.....	20
4.6.2 GENERELLE NATURFORHOLD	20
4.7 FORURENSNING TIL VANN OG GRUNN	21
4.8 NÆRING.....	23
4.8.1 REINDRIFT.....	23
4.8.2 LANDBRUK	25

4.8.3	GEO-RESSURSER	27
4.9	KULTURMINNER OG KULTURMILJØ	28
4.9.1	KULTURMINNER	28
4.9.2	KULTURMILJØ I PLANOMRÅDET.....	32
4.10	LANDSKAP	36
4.11	FRILUFTSLIV.....	38
4.12	TEKNISK INFRASTRUKTUR	42
4.12.1	VANN OG AVLØP	42
4.12.2	ENERGI OG MILJØ	42
4.13	RENOVASJON.....	43
4.14	TRAFIKALE FORHOLD.....	43
4.14.1	OVERORDNET VEGNETT OG TRAFIKK.....	43
4.14.2	VEISYSTEM I PLANOMRÅDET.....	43
4.14.3	GANG OG SYKKELTRAFIKK	43
4.14.4	KOLLEKTIVTRAFIKK.....	43
4.14.5	PARKERING	44
4.14.6	TRAFIKKSIKKERHET	44
4.15	SYSSELSETTING OG KOMMUNAL ØKONOMI	45
4.16	RISIKO OG SÅRBARHET (EKSISTERENDE SITUASJON).....	47
5	PLANPROSESS OG MEDVIRKNING	49
5.1	ORGANISERING.....	49
5.2	OPPSTART PLANARBEID.....	49
5.3	VEDTAK OM OPPSTART, VARSEL OG HØRING AV PLAN-PROGRAM.....	49
5.4	MEDVIRKNING	50
5.5	MOTTATTE HØRINGSUTTALELSER	50
5.5.1	NARVIK KOMMUNES BEHANDLING AV PLANPROGRAMMET	52
6	PLANFORSLAGET	53
6.1	AREALOPPGAVE.....	53
6.2	HOVEDTREKK I PLANLAGT AREALBRUK.....	54
6.2.1	HOVEDGREP.....	54
6.2.2	SAMFERDSEL	54
6.2.3	FORSVARET.....	54
6.2.4	HENSYNSSONER.....	55
6.2.5	BRUK OG VERN AV SJØ OG VASSDRAG	55
6.2.6	BEBYGGELSE OG ANLEGG	55

7	RISIKO- OG SÅRBARHETSANALYSE	56
8	KONSEKVENsutREDNING.....	57
8.1	KONSEKVENSER FOR SAMFUNN.....	57
8.1.1	SAMFUNNSMESSIGE FORHOLD.....	57
8.1.2	NÆRINGSINTERESSER	57
8.1.3	REINDRIFT.....	58
8.1.4	FRILUFTSLIV	58
8.2	KONSEKVENSER FOR MILJØ.....	59
8.2.1	BIOLOGISK MANGFOLD	59
8.2.2	FORURENSNING.....	59
8.2.3	STØY.....	60
9	ANDRE VIRKNINGER AV PLAN-FORSLAGET	60
9.1	PLANER	61
9.2	NATURMILJØ OG KRAVENE I NATURMANGFOLDLOVEN.....	61
9.3	KULTURMINNER OG KULTURMILJØ	62
9.4	LANDSKAPSVIRKNINGER.....	62
9.5	RISIKO OG SÅRBARHET	62
9.6	TRAFIKK OG TRAFIKKSIKKERHET.....	63
9.6.1	GANG- OG SYKKELTRAFIKK	63
9.6.2	KOLLEKTIVTRAFIKK.....	63
9.6.3	TRAFIKKSIKKERHET	63
9.6.4	TRAFIKK I ANLEGGSPHASEN	63
9.7	TEKNISK INFRASTRUKTUR OG ENERGI.....	63
9.8	BYGGESKIKK OG ESTETIKK	64
9.9	STEDSUNDERSØKELSE.....	64
10	INNSPILL	64
11	KILDER	65
12	VEDLEGG OG DOKUMENTOVERSIKT	65

1. BAKGRUNN FOR PLANARBEIDET

1.1. BAKGRUNN

Forsvarsbygg har på vegne av Forsvarsdepartementet satt i gang prosjekter for å sikre rammebetingelser for Forsvarets skyte- og øvingsfelt i hele landet. Gjennomføringsoppdrag for Elvegårdsmoen ble gitt i mai 2013. Oppdraget gjelder også arealer i Forsvarets eie som ligger utenfor skyte- og øvingsfeltet (senere benevnt som leirområdet). Sikring av rammebetingelsene gjøres gjennom utarbeidelse og vedtak av en områdereguleringsplan som beskrevet i denne planbeskrivelsen, samt ved utarbeidelse av søknad om og tillatelse til virksomhet etter Forurensningsloven. Det vil også bli utarbeidet en flerbruksplan for området. Søknad om tillatelse til virksomhet etter Forurensningsloven vil med utgangspunkt i vedtatt områdereguleringsplan sendes forurensningsmyndighet til behandling og vedtak. Når områdereguleringsplan og tillatelse til virksomhet etter Forurensningsloven foreligger, søkes det å utarbeide en flerbruksplan som oppsummerer den flerbruken som er mulig for alle interesser innenfor Elvegårdsmoen leir og skyte- og øvingsfelt.

1.2. FORMÅL MED PLANARBEIDET

Det skal etableres en områdereguleringsplan som sikrer de offentligrettslige rammene for Forsvarets arealer og private arealer som det foreligger, eller skal inngås, leieavtaler for. Dette er arealer som er nødvendig for at den militære aktiviteten på Elvegårdsmoen kan foregå på en mest mulig sikker måte. Samtidig skal planen avklare eventuelle avgrensninger mot annen virksomhet. Planen vil ta høyde for en fremtidig utvikling av Forsvarets aktivitet.

1.3. TILTAKETS FORHOLD TIL FORSKRIFT OM KONSEKVENsutREDNING

Områdereguleringsplanen for Elvegårdsmoen skal i utgangspunktet regulere aktivitet som eksisterer og har eksistert i mange år. Samtidig skal planen legge til rette for fremtidig utvikling etter bestemmelsene i plan- og bygningsloven. Dette gjør at ingen av plantypene listet i KU-forskriftens § 2 er helt dekkende for denne planen. Punkt e) *områdereguleringer som legger til rette for senere detaljregulering av tiltak i vedlegg I*, er det som ligger nærmest opp til planen. Ambisjonen er imidlertid i dialog med kommunen å lage en områdereguleringsplan som er tilstrekkelig for kommunen til å gi byggetillatelse i leirområdet og i skytefeltet uten å utarbeide detaljreguleringsplaner. I forskriftens vedlegg I er Forsvarets skyte- og øvingsfelt et eget tiltak som skal konsekvensutredes, og feltet som helhet utredes gjennom denne områdeplanen.

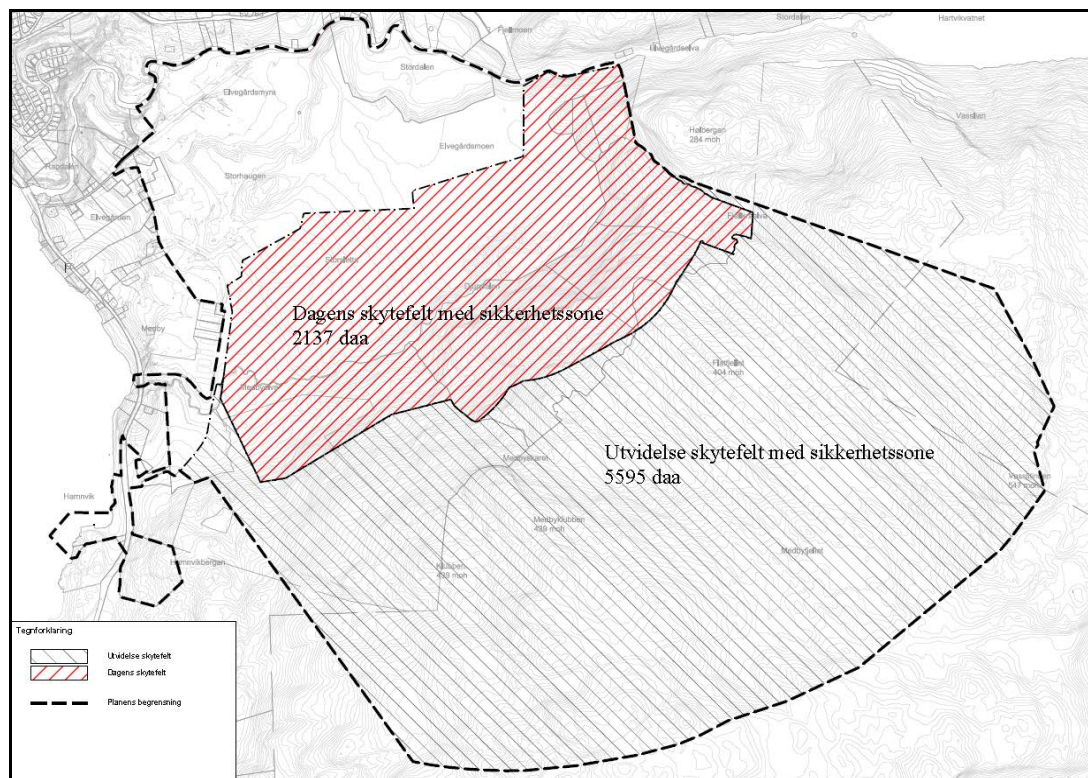
2. TILTAKSBESKRIVELSE

2.1 FELTUTVIDELSE (GJENNOMFØRES IKKE)

Opprinnelig plan i 2015 var basert på en utvidelse av skytefeltarealet på totalt 5,6 km². Utvidelsen var planlagt i sørøstlige deler og omfatter arealer på Medbyfjellet (se kart i Figur 1). Bakgrunnen var nye sikkerhetsmaler som medførte større sikkerhetssoner. I løpet av prosessen etter første høring i 2015 har Forsvaret gjort nye vurderinger, og kommet til at utvidelsen ikke er nødvendig. Årsaken er at man heller gjør tiltak på skytebanene (voller o.l.) som gir mindre utbredelse av sikkerhetssoner ute i feltet. Med tanke på en del av høringsuttalelsene fra 2015 så vil det også være positivt for lokalbefolkningen at vi ikke utvider feltet.

Dette medfører at reguleringsplanen nå omfatter det området som Forsvaret i dag eier eller har avtaler på.

Planbeskrivelsen er laget med utgangspunkt i den opprinnelige planen, med utvidelse. Planbeskrivelsen er delvis oppdatert, men det vil være en god del illustrasjoner og tekst som er basert på planområdet med utvidelse. Dette vil ikke ha noen utilsiktede negative konsekvenser, siden området er redusert og ikke utvidet.



Figur 1: Rød skravur viser gammel skytefeltavgrensning. Dagens skytefelt følger eiendomsgrensene, men en stor del av sort skravur viser den planlagte utvidelsen som nå er skrinlagt. Planens begrensning er endret, se figur 5

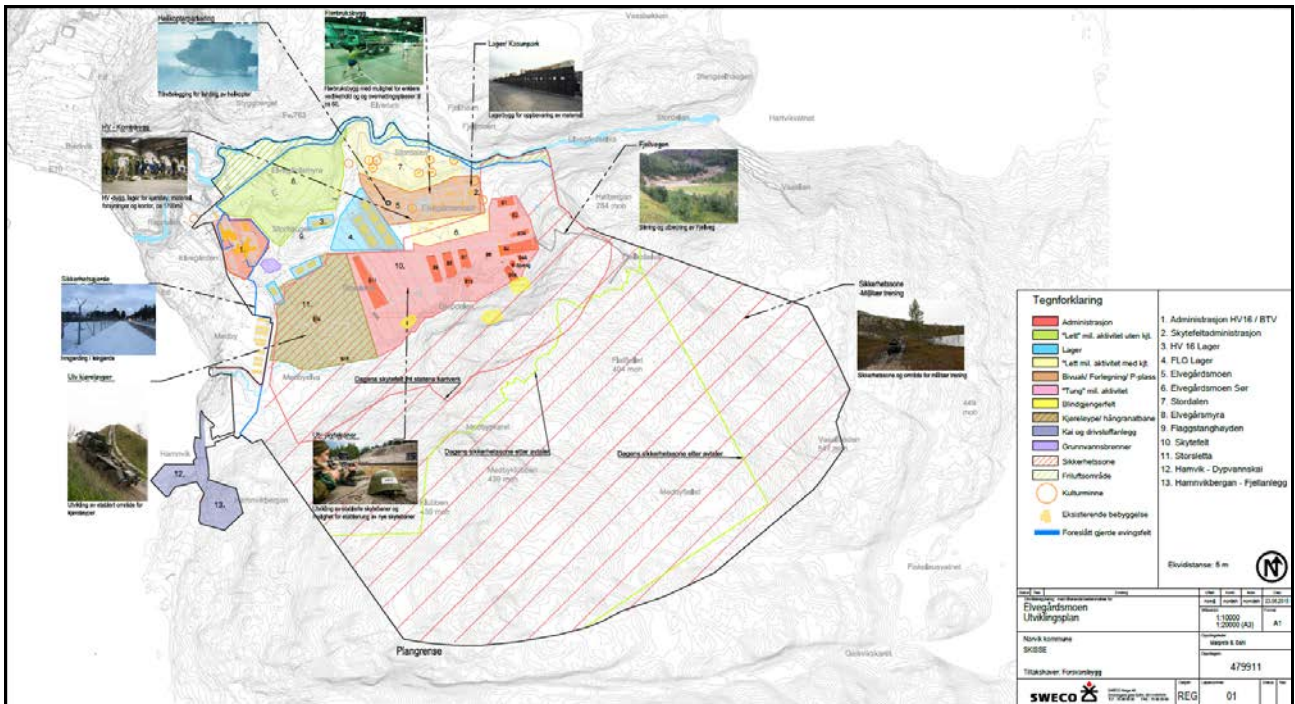
2.2 UTBYGGING AV LEIR OG ANLEGG

Det foreligger planer for nye anlegg og tiltak innenfor leiområdet basert på innmeldte behov fra Forsvarets avdelinger. Det er imidlertid knyttet usikkerhet til om hvorvidt disse kommer til utførelse. Følgende anlegg/tiltak er planlagt utover dagens bruk (se figur 2):

- Flerbruksbygg med fasiliteter for overnatting og enklere vedlikehold av kjøretøy. Ca. 60 overnatningsplasser.
- Kasuner for oppbevaring av materiell. Dette er mindre bygg som er innbruddsikre med forsterkede vegger og dører
- Lagerbygg for kjøretøy, materiell, forsyninger og kontor. Totalt ca 1700 m²
- Tilrettelegging av areal til parkering med mulighet for landing av helikopter
- Inngjerding av leiområdet. Gjerde er en viktig del av sikkerheten for skytefeltet og infrastrukturen i området. Gjerdet blir plassert på en slik måte at det ikke er til hinder for allmennhetens tilgang til ferdsel langs Elvegårdselva.
- Skilting og merking av skyte- og øvingsfeltet.

- Utbedring og sikring av «Fjellvegen».

Det foreligger ingen konkrete planer om utbygging av flere skytebaner, bortsett fra tidligere feltbane i Djupdalen som er under oppgradering og kan bli tatt i bruk igjen. Reguleringsplanen vil for øvrig legge til rette for fremtidige behov ved å tillate utvikling av eksisterende baneanlegg og bygging av nye baner innenfor området for skytebaner.



Figur 2. Utviklingsplan Elvegårdsmoen med opprinnelig plangrense

2.3 ENDRING AV AKTIVITETSOMFANG

I fremtiden vil leiren og feltet i store trekk benyttes som i dag når det gjelder utdanning av militært personell. Den tidligere planlagte utvidelsen av området på Medbyfjellet utgår.

Etablering av flerbruksbygg, lager og øvrige fasiliteter vil ikke generere større aktivitet, men gi bedre og sikrere treningsforhold for den aktiviteten som skal foregå i leiren og skytefeltet. Omfanget av aktivitet i feltet antas i fremtiden å bli uendret i forhold til i dag, dvs. at feltet vil være i bruk i ca. 40 uker i året.

3. OVERORDNEDE PLANER OG FØRINGER

3.1 STATLIGE FORUTSETNINGER

- Plan- og bygningsloven og veiledere fra departementene
- Rikspolitiske retningslinjer for barn og unges interesser i planleggingen
- Statlig planretningslinje for klima og energiplanlegging i kommunene (MD 4.9.2009)
- Retningslinjer for støy i arealplanleggingen (MD T-1442/2012)
- Rikspolitiske retningslinjer for vernede vassdrag

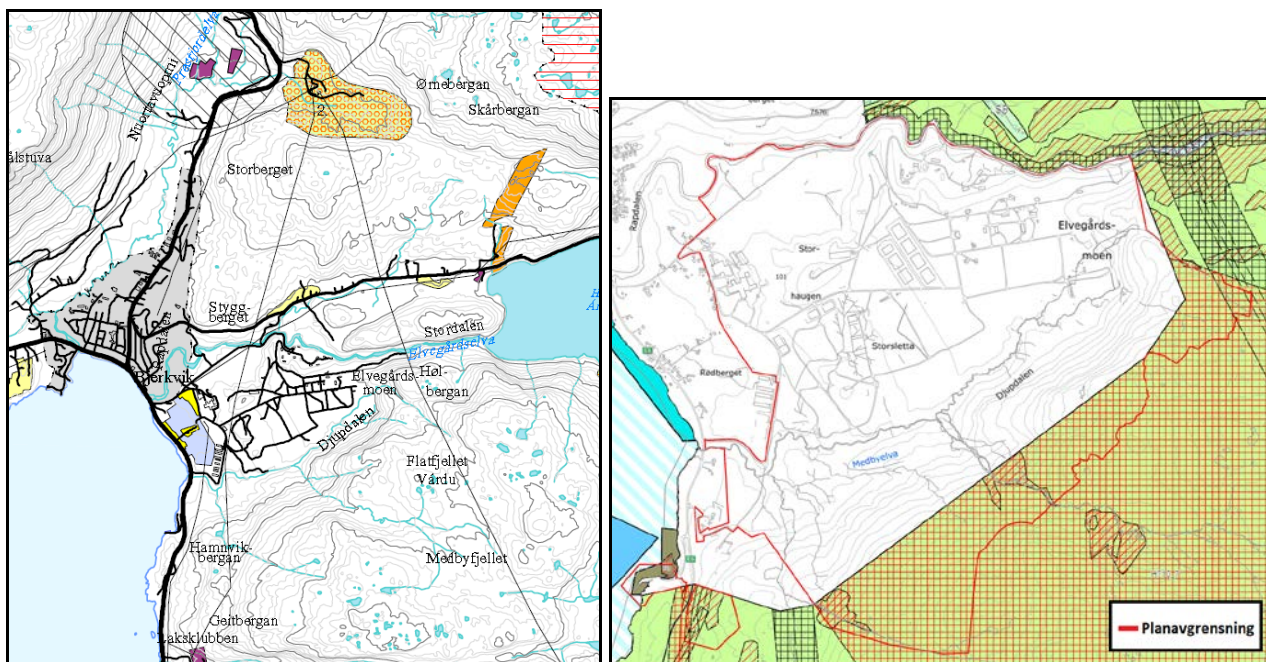
3.1.1 VERNEPLAN FOR VASSDRAG

Elvegårdselva er vernet i Verneplan III, vedtatt av Stortinget i 1986. Planområdet avgrenses i nord mot Elvegårdselva. Deler av nedslagsfeltet for vassdraget ligger innenfor planområdet.

3.2 PLANSTATUS ETTER PLAN- OG BYGNINGSLOVEN

3.2.1 KOMMUNEPLANENS AREALDEL 2005-2017 OG 2017-2028

I Narvik kommune sin arealdel til kommuneplanen vedtatt 24.11.2005 var hele arealet som omfattes av område-reguleringsplanen satt av til landbruks-, natur- og friluftsområde (LNF)(Figur 3). Ny arealdel til kommuneplanen ble vedtatt 02.02.2017, her er deler av arealet som omfattes av områdereguleringsplanen satt av til Militærformål og LNFR med hensynssoner for blant annet Båndlegging for regulering etter PBL(H710) (Figur 3a).

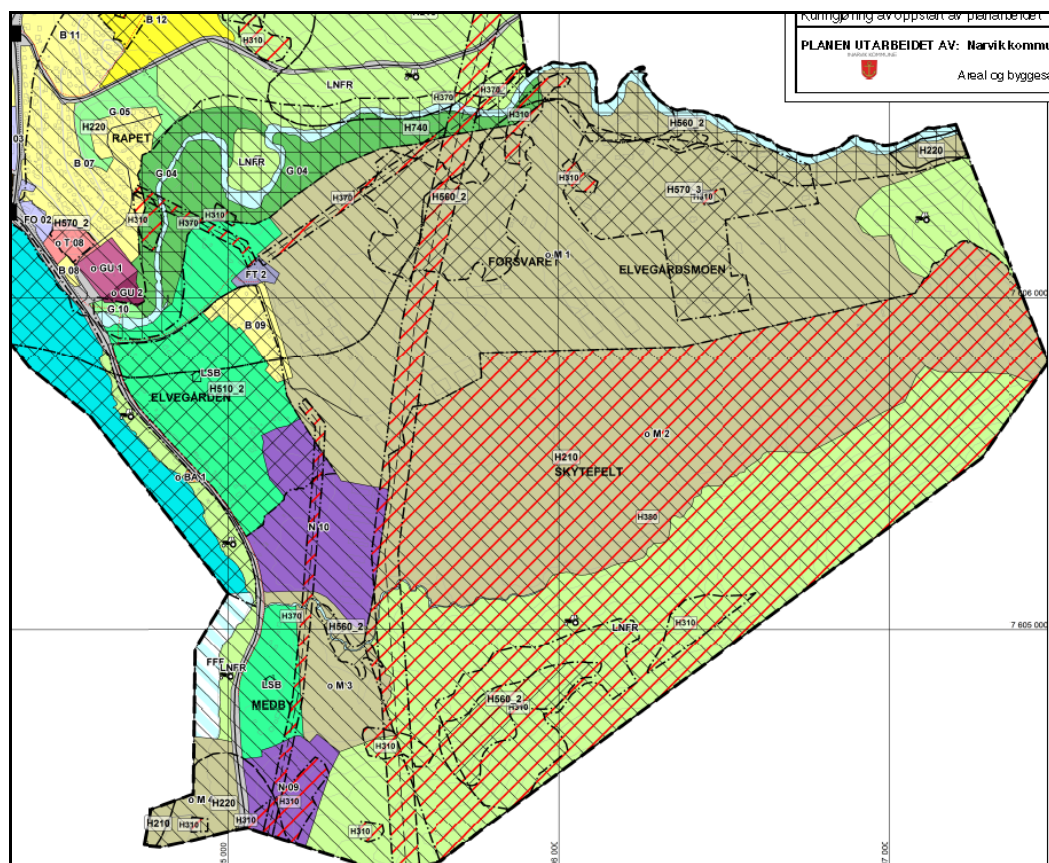


Figur 3. Utsnitt fra kommuneplanens arealdel 2005-2017 Figur 3a. Utsnitt av kommuneplanens arealdel 2017-2028

3.2.2 KOMMUNEDELPLAN FOR BJERKVIK

Narvik bystyre vedtok kommunedelplan for Bjerkvik i møte 20.06.2013, sak 56/13. Kommunedelplanen ble vedtatt med innsigelser fra Statens vegvesen og Nordland fylkeskommune. Innsigelsene er imidlertid ikke knyttet til arealer på eller i nærheten av Elvegårdsmoen.

I kommunedelplanen for Bjerkvik er arealene som er i Forsvarets eie på og ved Elvegårdsmoen i all hovedsak avsatt til formål «Forsvaret – militærformål» (Figur 4). De private områdene som det er inngått leieavtaler for (sikringsone og nedslagsfelt), er avsatt som «landbruks-, natur- og friluftsområde» med hensynssone «militær virksomhet». Innenfor planområdet for områdereguleringsplanen er det avsatt en rekke hensynssoner («støysone», «bevaring av naturmiljø» og «ras og skredfare»). Arealbruken nedfelt i kommunedelplanen vil danne grunnlag for og være retningsgivende for arealbruken i områdereguleringsplanen.



Figur 4. utsnitt fra kommunedelplan for Bjerkvik

3.2.3 REGULERINGSPLANER

Det ligger ingen gjeldende reguleringsplaner innenfor planområdet for områdereguleringsplanen.

Reguleringsplan for E6/E10 Stormyra-Bjerkvik ble vedtatt 26.10.2017. Områdeplanen er derfor justert mot denne planens grense (se ny planavgrensning i figur 5).

Det pågår arbeid med en områdeplan for «Medby næringsområde» som grenser til områdeplanen for Elvegårdsmoen leir SØF i vest.

3.3 FORSVARSPOLITISKE FØRINGER OG BESLUTNINGER

Forsvaret skal sikre nasjonal selvstendighet og politisk handlefrihet. Forsvaret skal bidra til å forebygge krig og konflikt i Norge og for våre allierte. (Regjeringens nettsider)

Det overordnede styringsdokumentet for forsvarssektoren er iverksettelsesbrevet for perioden 2013-2016 (IVB LTP). Dokumentet formaliserer FDs oppdrag til etatene for gjennomføring av langtidsplanen for 2013-2016, basert på Stortingets behandling av Innst. 388 S (2011-2012 til Prop. 73 S (2011-2012) «Et forsvar for vår tid» (Dokumentene er tilgjengelig på Regjeringens nettsider).

Tiltaket er i samsvar med iverksettelsesbrevet for forsvarssektoren.

3.4 HELHETLIG GJENNOMFØRINGSPLAN FOR FORSVARETS SKYTE- OG ØVINGSFELT

Forsvarsbygg har i 2009 utarbeidet en langsiktig utviklingsplan (HGP) som ivaretar den overordnede prioritering og disponering innen Forsvarets portefølje av skyte- og øvingsfelt. Planarbeidet er utført av Forsvarsbygg og ledet av en styringsgruppe i tett samarbeid med et bredt tverrfaglig miljø. I referanse- og arbeidsgruppen har representanter fra Forsvarsdepartementet, Forsvarsstaben, Forsvaret vært involvert. Elvegårdsmoen SØF er i planen definert som et skyte- og øvingsfelt som skal utvikles videre. Områdeplanen inngår i planlagt utvikling av skytefeltet og leiren på Elvegårdsmoen.

3.5 FORSVARETS MILJØHANDLINGSPLAN

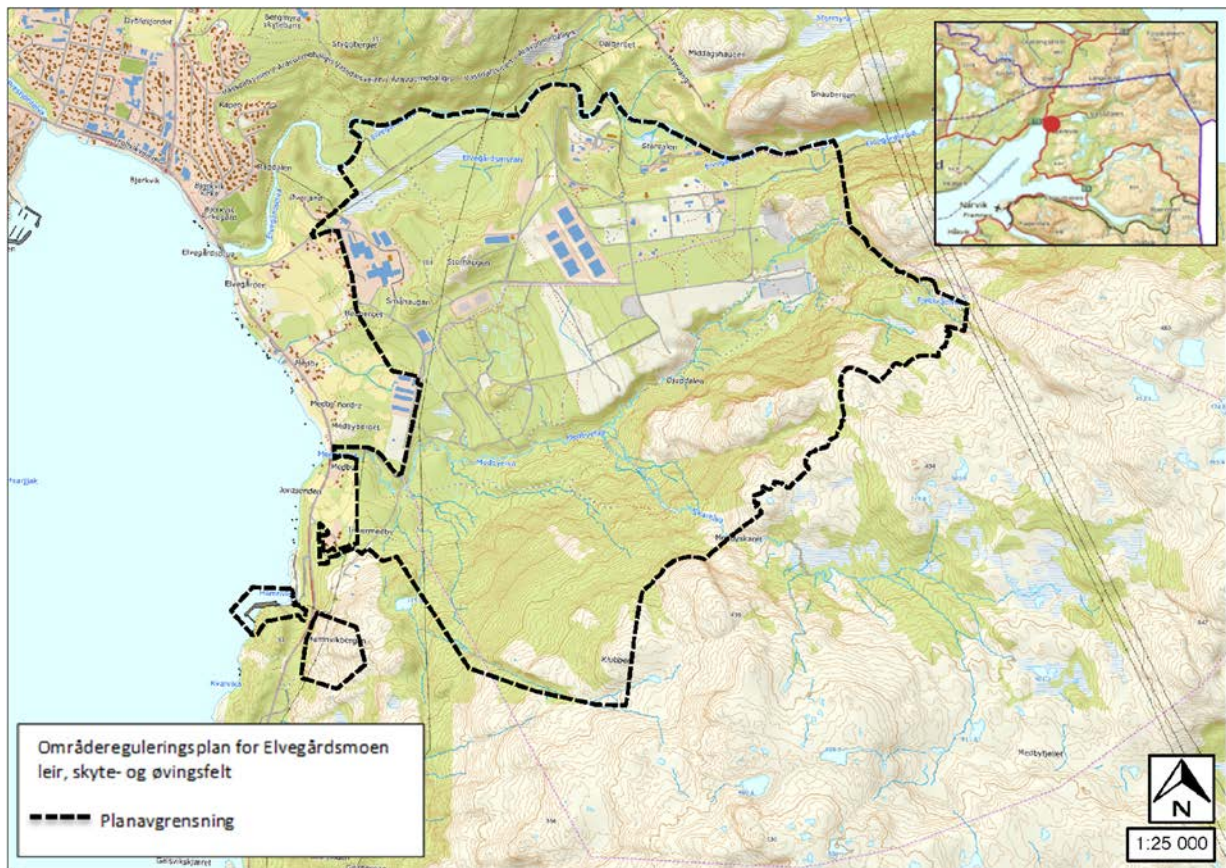
Forsvarets Miljøhandlingsplan gir generelle mål for miljøsensyn i Forsvarets områder. Her inngår bl.a. registrering av biologisk mangfold og oppfølging av naturverdier i Forsvarets forvaltningsområder.

4. BESKRIVELSE AV PLANOMRÅDET – EKSISTERENDE FORHOLD

4.1 PLANAVGRENSNING OG BELIGGENHET

Planområdet ligger i Bjerkvik i Narvik kommune ca. 35 km langs E6 nord for Narvik by. Planområdet er lokalisert sør for Elvegårdselva og i all hovedsak øst for E6. Forsvarets eksisterende kaiområde som ligger på vestsiden av E6 vil imidlertid omfattes av planen (Figur 5).

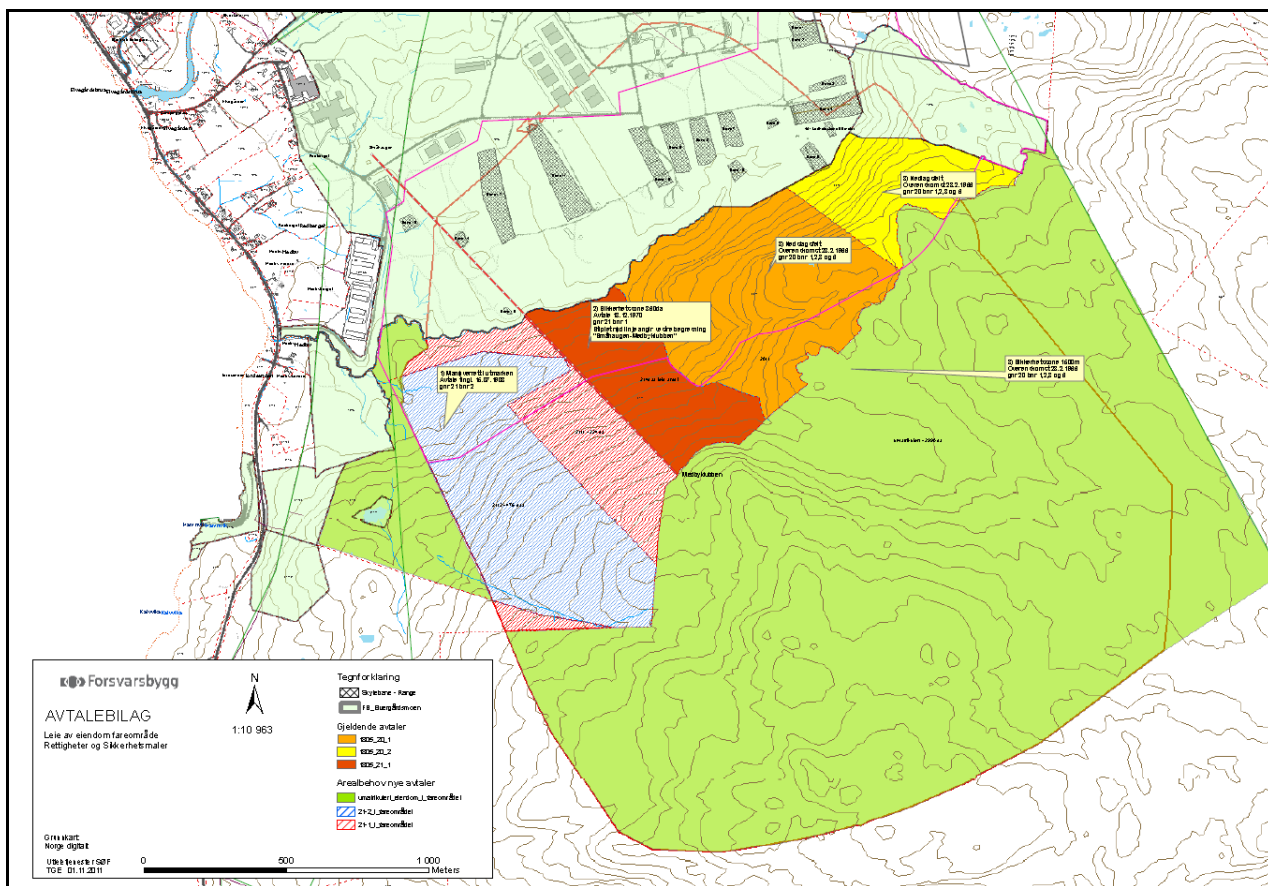
Planområdet vil omfatte Elvegårdsmoen leir og skyte- og øvingsfelt samt øvrige bebygde og ubebygde områder i Forsvarets eie som Forsvaret fortsatt har bruk for. Planområdet vil også omfatte Forsvarets kaianlegg vest for E6.



Figur 5. Planområde reguleringsplan Elvegårdsmoen leir, skyte- og øvingsfelt – ny planavgrensning

4.2 EIENDOMSFORHOLD OG RETTIGHETER

Figur 6 viser en oversikt over eiendomsforhold og rettigheter i eksisterende felt og planlagt utvidelse. Området hvor skytebanene ligger, samt leirområdet er eid av Staten v/Forsvarsdepartementet (lysegrønt felt). Områdene forvaltes av Forsvarsbygg. Det er inngått leieavtaler med flere grunneier om rettigheter til sikkerhetssone/ nedslagsfelt (gule, oransje og røde felt).



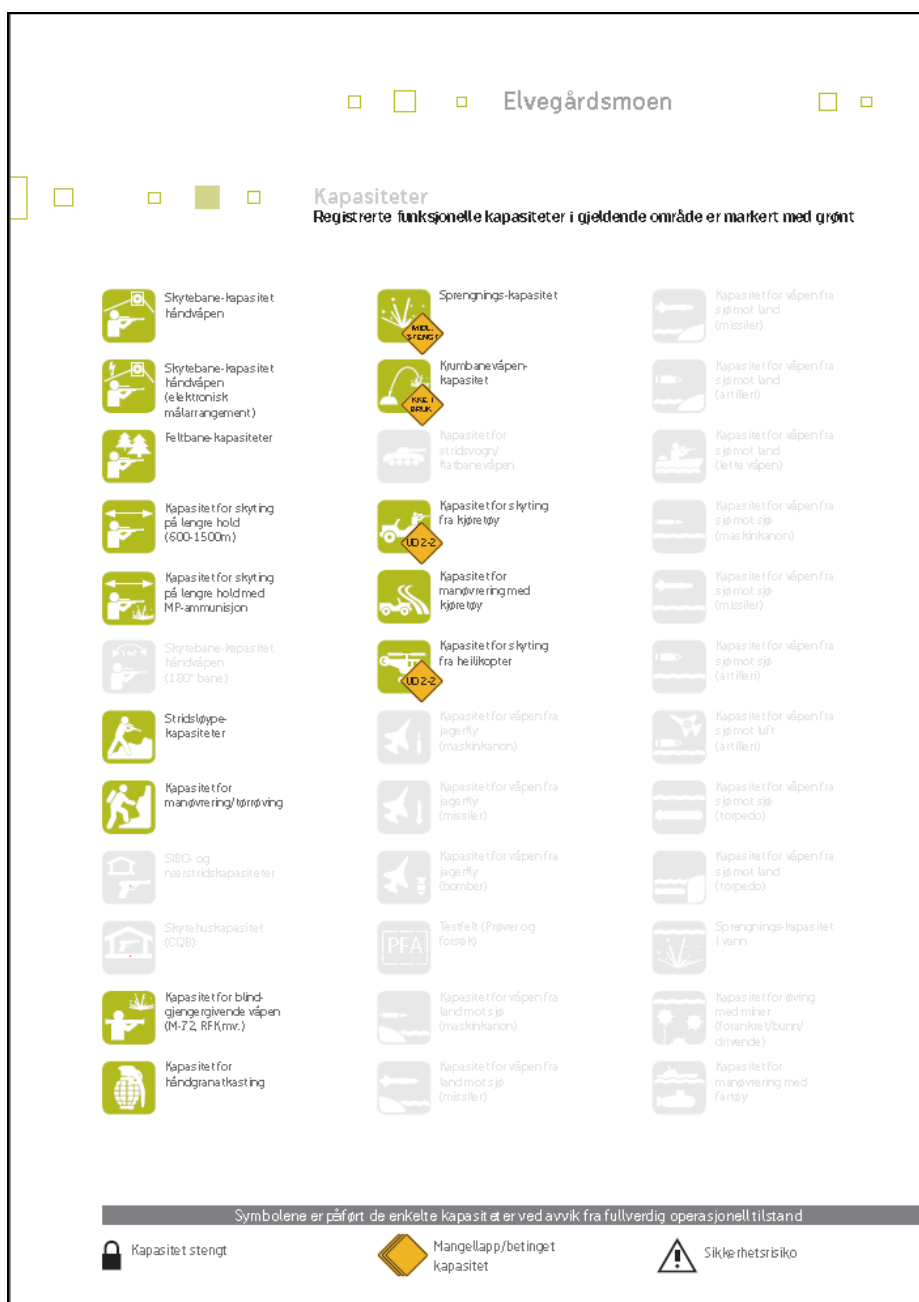
Figur 6. Eiendomsforhold i planområdet. Lysegrønt: Forsvarets eget areal. Gul, oransje, rødt og skravert rødt/blått: er inngått avtaler med private grunneiere. Grønt: Privat eiendom hvor det ikke foreligger avtaler om bruk. Kilde: Forsvarsbygg

4.3 FORSVARETS VIRKSOMHET I ELVEGÅRDSMOEN

Elvegårdsmoen leir ble etablert allerede i 1899 og tettstedet Bjerkvik har i stor grad vokst frem som et resultat av den militære virksomheten i området. Hovedbruker i Elvegårdsmoen er Hæren som står for omlag 60% av bruksfrekvensen. I tillegg brukes feltet av Heimevernet(HV), Sjøforsvaret, Luftforsvaret, allierte avdelinger, politiet og Bjerkvik skytterlag. Skyte- og øvingsfeltet er svært mye brukt, og utgjør en viktig kapasitetsbrikke for Forsvaret i regionen (Figur 7).

Med unntak av området for utvidelse av sikkerhetssonen dekker områderegeringsplanen et område som allerede er i bruk til det formål som søkes regulert.

Det er i dag stor aktivitet i skyte- og øvingsfeltet og tiliggende områder. Elvegårdsmoen har en meget gunstig topografi som muliggjør stor fleksibilitet ift. bruken av flere av banene. Feltet ligger tett på viktig infrastruktur med nærhet til bla. E6, havn med dypvannskai og tilkomstmuligheter fra Herjangsfjorden. En rekke baner er tilgjengelig for skyting med håndvåpen og noen baner er tilrettelagt for våpen med noe grovere kaliber. Det er også anlagt en egen håndgranatbane og det er mulig å skyte fra helikopter. Områdene beliggende inntil skytebanene benyttes til annen militær øvingsaktivitet som bivuakking, kjøretrening med bil/mc/snøscooter/ATV på eksisterende vegnett og i terrenget, til tider med mørklagte kjøretøy. Områdene brukes også til trening med laser, trening med patruljehunder og trening med radar. Inne på området er det også et areal for landing med helikopter, samt at Bjerkvik tekniske verksted har kjøreløyper for testing av stridsvogner.



Figur 7. Kapaciteter i Elvegårdsmoen skyte- og øvingsfelt. Kilde: HGP SØF 2009

4.3.1 ETABLERTE ANLEGG OG ØVINGSAKTIVITET

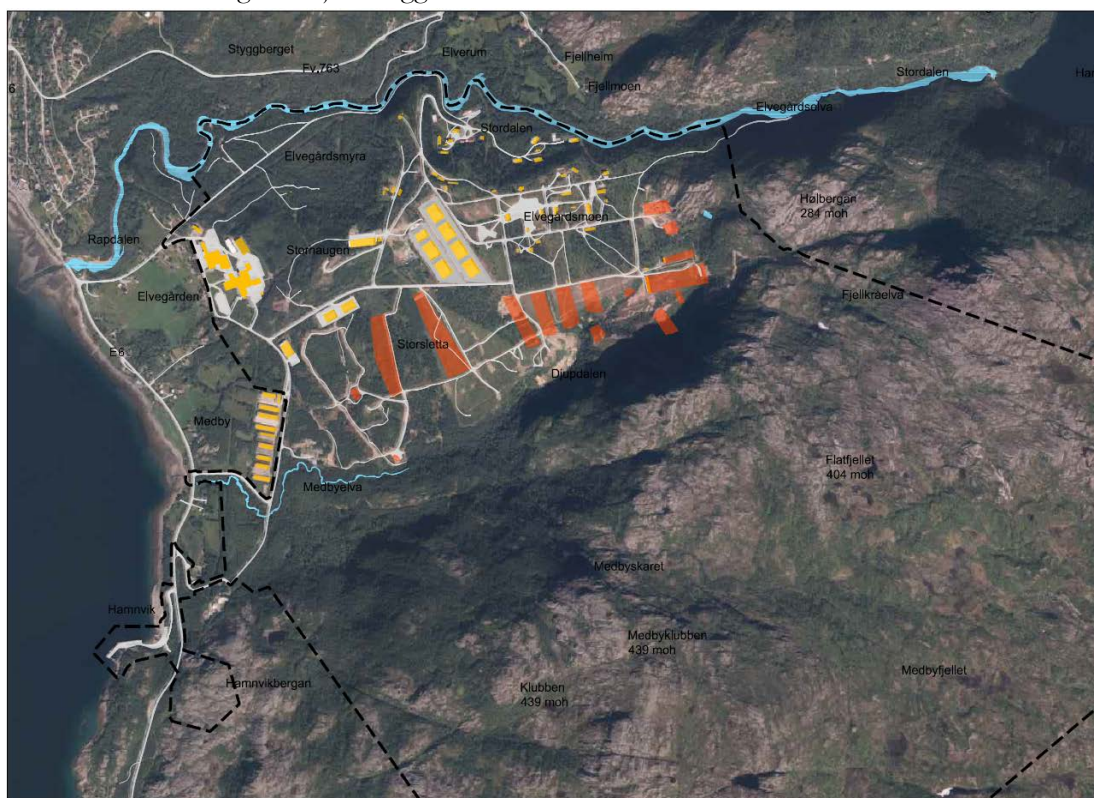
Elvegårdsmoen leir og skyte, og øvingsfelt består i hovedsak av 3 deler; Bjerkvik tekniske verksted (BTV) / HV16 i nedre (vestre del), Forsvarets Logistikkorganisasjon (FLO) lager, og skyte og øvingsfeltet.

Hele skyte- og øvingsfeltet benyttes til lett militær øving, som trening uten skarpskyting og med bruk av motoriserte kjøretøy.

Leiren er i dag en åpen leir uten gjerde. Administrasjonsbyggene til BTV/HV16 er delvis inngjerdet. Elvegårdsmoen vegen benyttes som atkomst til Elvegårdselva av allmennheten. Elva er åpen for fiske. Fjellområdene benyttes også som tur- og friluftsområde. Noen sivile bruker også leirområdet som turområde.

Bygninger, anlegg og treningsområder som ligger innenfor planområdet (Figur 8):

- Administrasjonsbygg BTV/HV16
 - Hovedbygningmassen består av 2 hoveddeler, Bjerkvik tekniske verksted og HV16. Det er to større parkeringsplasser foran bygningmassen.
- Skytefeltadministrasjon
- HV16 Lagerbygning
- FLO Lager
- Elvegårdsmoen – består av flere eldre trehus der 2 av disse er vernet. Området benyttes til forlegning, parkering og ekserserplass for gjestende styrker. Helikopter benytter også dette området til landingsplass.
- Elvegårdsmyra – foruten Elvegårdsvegen benyttes området til lett militær øving uten bruk av kjøretøy, da området har viktige naturfaglige interesser.
- Stordalen – består av eldre trehus der 7 av disse er vernet. Området brukes til militær øving, bl.a. øving med bruk av kjøretøy. Bygningene benyttes lite.
- Elvegårdsmoen sør, benyttes til bivuakking og lett militær trening
- Flaggstanghøyden – Kolle med god oversikt over skytefeltet. Flaggstang for varsling av skarpskyting i feltet.
- Skytefeltet – består av skytebaner til forskjellige våpen og skarpskytingsformål. Feltet har 3 blindgjengerfelt der ammunisjon med sprengstoff kan benyttes. I skytefeltet kan alle håndvåpen opp til 84 mm RFK benyttes.
- Storsletta – treningsfelt for testkjøring av stridsvogn og håndgranatbane.
- Hamnvik – Forsvarets kaianlegg
- Hamnvikbergan – Fjellanlegg



Figur 8: Oversikt eksisterende bygninger og anlegg. Bygg er merket gult, skytebaneanlegg er merket oransje. Sort stiplet strek viser opprinnelig plangrense.

Tabell 1 viser oversikt over skytebaner som er i bruk på Elvegårdsmoen. Innføring av nye sikkerhetskrav i Forsvaret medfører at bruk av enkelte baner og våpentyper for tiden skjer ved midlertidig dispensasjon fra de nye kravene.

Det foreligger ikke komplette data for antall skudd ved dagens bruk av skytefeltet. Forsvaret har derfor gjort et anslag over skuddmengdene i dag, se tabell 1. Tabellen viser samlet antall skudd fra tunge og lette våpen på hver bane. De ulike våpentypene er håndholdte eller montert på kjøretøy eller helikopter.

Tabell 1: Oversikt over baner og skuddstatistikk

Kapasitet	Type bane	Antall skudd pr år
Bane 1	Kortholdsbane	180 500
Bane 2	Kortholdsbane	125 000
Bane 3A	Skoleskytebane 100m	20 000
Bane 4	Skoleskytebane 200m	113 000
Bane 4A	Stridsskytebane	245 000
Bane 5	Stridsskytebane	25 300
Bane 6	Bevegelig målbane	325 000
Bane 7	Kortholdsbane	232 500
Bane 8	Kortholdsbane	232 500
Bane 9	Kortholdsbane	452 000
Bane 11	Stridsskytebane	2 045 600
Bane 14	Håndgranatbane	500
Øvingsområde/tørrøving	Hele øvingsfeltet	1 000 000

Som nevnt ovenfor er Elvegårdsmoen et mye brukt felt og en viktig kapasitet for Forsvaret. Gjennomgang av aktiviteten de siste årene viser at Elvegårdsmoen er i bruk ca. 40 uker i året. Dette aktivitetsomfanget er lagt til grunn for 0-alternativet i konsekvensutredningene.

4.4 FLERBRUKSINTERESSER

Det er flere private grunneiere i området i tillegg til Staten v/Forsvarsdepartementet. Det innebærer at det er flere parter som har økonomiske interesser og bruksinteresse i området. Flerbruksinteresser er bla. regulert av rettslige skjønn og avtaler med grunneiere og utøvere. Områdene i øvingsfeltet er åpent for tradisjonell bruk når skytebanene ikke benyttes.

Flerbruksinteresser i området:

- Grunneiernes forvaltning av egen eiendom
- Reindrift: Beiteområde for Gielas reinbeitedistrikt
- Jakt og fiske: Det foregår jakt på småvilt og storvilt i området.
- Friluftsliv og allmenn ferdsel: Området langs Elvegårdselva og Medbyfjellet-Flatfjellet benyttes aktivt til friluftsliv.

Det skal etableres en flerbruksplan for feltet, jf. pkt 1.1

4.5 BYGGESKIKK OG ESTETIKK

Planprogrammet

Planprogrammet legger til grunn at planen vil gi rammer for ny bebyggelse tilknyttet leirområdet og eventuelle bygg og anlegg i skytefeltet.

Det skal i stor grad baseres på Forsvarsbyggs interne krav til kvalitet og estetikk

Definisjon

Estetikk er læren om det vakre. Begrepet estetikk gjelder våre sansede opplevelser, og er knyttet til egenskaper og kjennetegn ved f. eks. en bygning eller et anlegg som vi opplever gjennom våre sanser og følelser. God estetisk kvalitet knyttes til hva vi opplever som vakkert, ønskelig, verdifullt osv., og omhandler derfor verdier og ikke kvantitative egenskaper. Et estetisk godt byggverk er ikke kun resultat av funksjonelle behov. God arkitektur krever en grundig analyse av bygningens betydning, funksjon og organisering samt samspillet mellom disse og mellom tomte og omgivelsene.

Hvordan sikre estetiske kvaliteter i omgivelsene

Arbeidet med å sikre estetisk kvalitet bør som regel ta utgangspunkt i en overordnet vurdering av eksisterende kvaliteter i omgivelsene.

Vi må vurdere:

- hvilke typiske og spesielle trekk som finnes på det aktuelle stedet,
- hvilke av disse trekkene det er viktig å ta vare på,
- hvilke negative visuelle trekk som finnes.

Nye byggverk bør utformes med vår tids stiluttrykk i gjennomtenkt samspill med omgivelsene. Det er også viktig å vise respekt for stedets egenart og bygningsmiljø

Summen av virkemidler er viktigere enn enkeltelementene.

Elementer som bestemmer estetikken

I tillegg til bygningens plassering på tomte, bestemmer volumoppbyggingen i stor grad både det visuelle samspillet med omgivelsene og bygningens egen estetiske verdi.

Bygningskroppens utvendige vegger er et viktig element når bygninger formes. Fasadene bygges opp av tette og åpne flater. Samspillet og rytmen mellom disse, materialbruk og relieffvirkning gir bygningen egenart.

Plan- og bygningsloven

Estetikk-bestemmelsene i plan- og bygningsloven avgrensner estetikkbegrepet til å gjelde “visuelle kvaliteter i byggverk og omgivelser”.

Stedsanalyse for Bjerkvik

Stedsanalysens vurderinger grenser opp mot forsvarrets område på Medby, som beskrives som et allerede tilrettelagt område med et landskap som kan absorbere store bygg og anlegg uten at det får stor påvirkning på omkringliggende områder (Stedsanalyse Bjerkvik 2010).

Vurdering av bebyggelsen innenfor planområdet.

På Elvegårdsmoen, som er bygd ut over en hundreårsperiode, er det anlagt bygninger som er tidstypiske for sine epoker, både når det gjelder stilart, funksjoner og materialvalg.

Pga av det delvis terrasserte terrenget og områdets store dimensjoner har Forsvaret kunnet gjennomføre utbygging slik at de forskjellige bygningsmiljøene er lokalisert i adskilte leirer / anlegg. Dette har medført at eksisterende bygningsmasse i sveitserstil fra før 1.verdenskrig ikke blir overkjørt av de store lagerbyggene fra slutten av 1900-tallet, men at hele anlegget i dag gir et tiltalende og til dels harmonisk inntrykk av bygninger som er tidstypiske, men som ikke konkurrerer med hverandre.



Figur 9. Stordalen. Bygninger fra 1909-1921.



Figur 10. FLO-lager. Industriell enhetlig arkitektur fra 1990-årne. Terrengetilpassete lagerbygg på ca. 3000 m² gulvflate.



Fig. 11. Skytebaneforvaltningen. 80-talls tilpasning på øvre del av Elvegårdsmoen.



Fig. 12. Antydning til sveitserstil i infanterileiren. . Vakkert vedlikeholdt spisebrakke fra 1915.



Figur 13. Lagerbygg fra 1940 i Stordalen.

Som bildene tydelig viser (Figur 9,10,11,12 og 13), har hver tidsepoke sin egen estetikk. Tidlig 1900-tall representerer den nordeuropeiske trearkitekturen, med tre paneler, empirevinduer og T-postvinduer. Også store lagerbygg ble konstruert i tre. Fra 1980-tallet blir større bygninger utført i stålkonstruksjon og fasadeflatene er av stål. FLO-lagrene er et positivt eksempel på denne arkitekturen.

Konklusjon

Elvegårdsmoens spesielle estetikk er beliggenheten av helhetlige miljøer, både historiske og mer moderne bygningsmiljøer, som er avgrenset mot annen bebyggelse i terrengplassering og ved frodig vegetasjon. Landskapet med kuperte terrengformasjoner er i stand til å gi plass til differensierte og store bygg og anlegg uten at det får stor påvirkning på omkringliggende områder. Den bygningsmassen som er etablert i dag, er tiltalende i seg selv

med til dels godt utformede og interessante bygg fra mange tidsepoker, og de enkelte bygningene er respektfullt plassert forhold til hverandre.

4.6 NATURVERDIER

4.6.1 BERGGRUNN OG LØSMASSER

I området nord og øst for Vassdalen består mye av berggrunnen av den lettløselig kalkholdige bergarten kalkspatmarmor, som gir gode betingelser for plantevekst. Også lengre nord finnes denne bergarten, mens det sør for Vassdalen, innenfor planområdet på Elvegårdsmoen og Medbyfjellet er større innslag av harde og næringsfattede bergarter som gneis og glimmergneis.

Influensområdet sør for Elvegårdsmoen består av snaufjellsområde med topper på ca. 600 moh., med bratte skråninger ned mot Elvegårdsmoen i nord, og mot fjorden i vest og sør. Østover faller terrenget slakere mot et lavereliggende område med fjellbjørkeskog omkring Fiskelausvatnet og Holmvatnet.

I den nordvestvendte lia mot Elvegårdsmoen er det en del forvittringsmateriale (ur), mens det i selve leirområdet er til dels mektige løs masser bestående av breelv-/bresjøavsetninger, og marine strand- og havavsetninger.

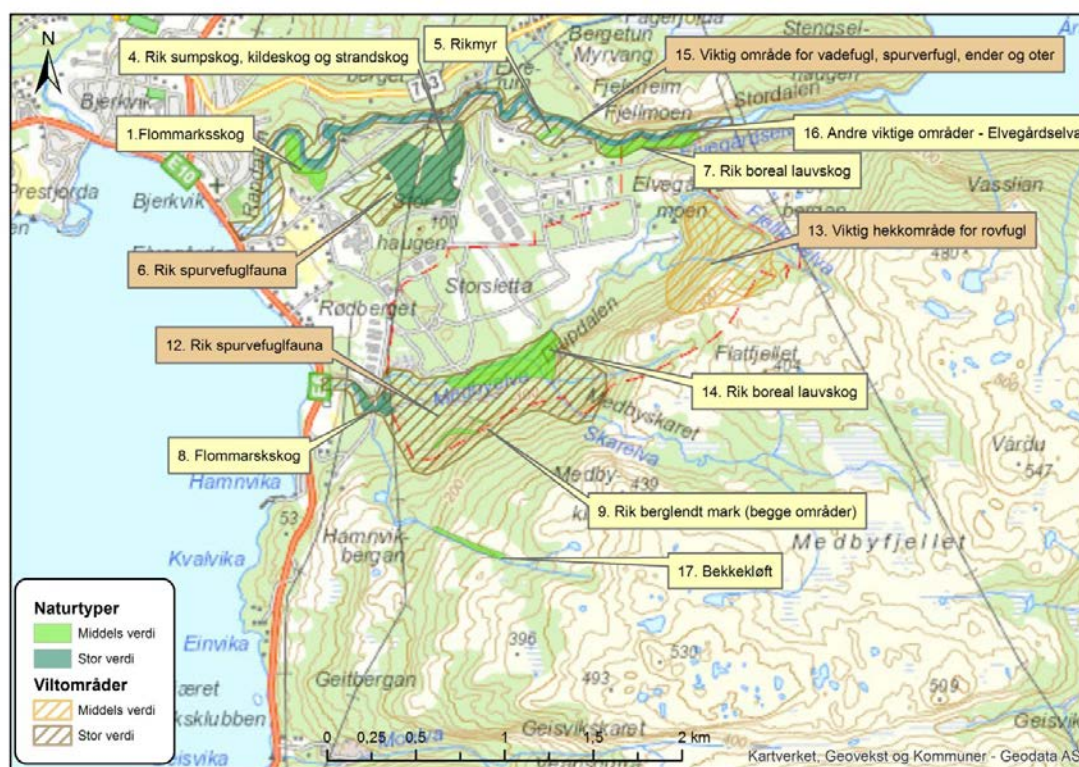
4.6.2 GENERELLE NATURFORHOLD

Elvegårdsmoen ligger hovedsakelig i mellomboreal vegetasjonssone, med de høyereliggende områdene sør for skytefeltet i nord-boreal og alpin sone. Selv om skytefeltet nesten grenser til fjorden ligger området delvis beskyttet av store øyer utenfor, og det ligger i svakt oseanisk vegetasjonsseksjon.

Gjennomsnittlig årlig nedbørmengde er 830 mm. Snittemperatur i januar er -4,1 grader, og i juli 13,4 grader.

De høyereliggende områdene på Medbyfjellet er i hovedsak snaufjell dominert av fattig fjellvegetasjon, lyngvekster og lav. Omkring myrer og vann i dette området vokser glissen fattig fjellbjørkeskog. Den nordvestvendte skråningen mot militærleiren nord for Medbyklubben er bevokst med tett fjellbjørkeskog som stedvis er rik med høystaudepreg og innslag av kravfulle urter som vendelrot, hvitbladtistel, enghumleblom, engsyre og turt. Det lavereliggende, relativt flate partiet mellom Elvegårdselva og lia mot Medbyklubben har stor variasjon. På lettdrenert morenemasse er det relativt tørt og fattig furuskog med nøysomme vegetasjonstyper som bærlyng- og blåbærmark. På de lavereliggende områdene med marine avsetninger langs Elvegårdselva og Medbyelva er det noe rikere vegetasjon med sumper og myrer med både høgstaude- og storbregnevegetasjon. Skogen i disse områdene domineres av gråor, vier og osp, med innslag av selje, rogn og bjørk.

Det er registrert 7 områder med verdifulle naturtyper av middels og stor verdi i planområdet. Disse er lokalisert langs Elvegårdselva eller i tilknytning til denne, og i området mellom flaten på moen og Medbyfjellet. Det er også registrert 4 viktige viltområder av stor og middels verdi i de samme områdene, se figur 14.



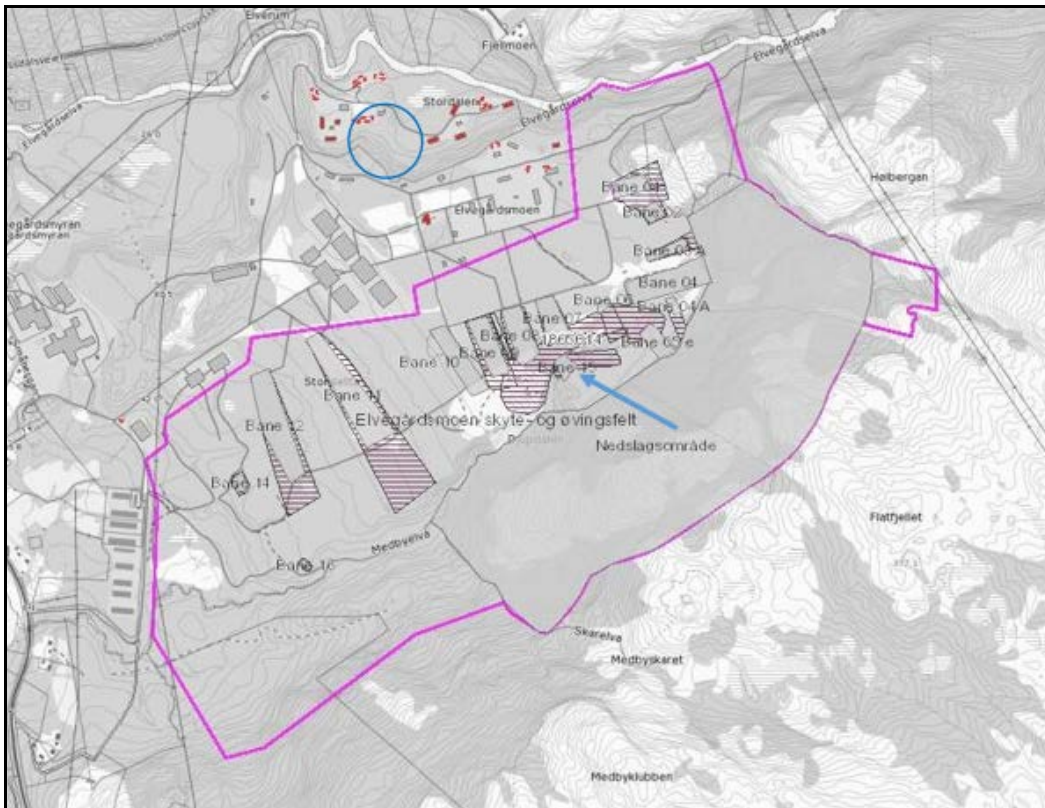
Figur 14. Oversikt over registrerte naturtyper og viltområder i influensområdet til skytefeltet. Navnfelt med brun bakgrunn gjelder viltområder, mens navnfelt med gul bakgrunn gjelder naturtyper.

4.7 FORURENSNING TIL VANN OG GRUNN

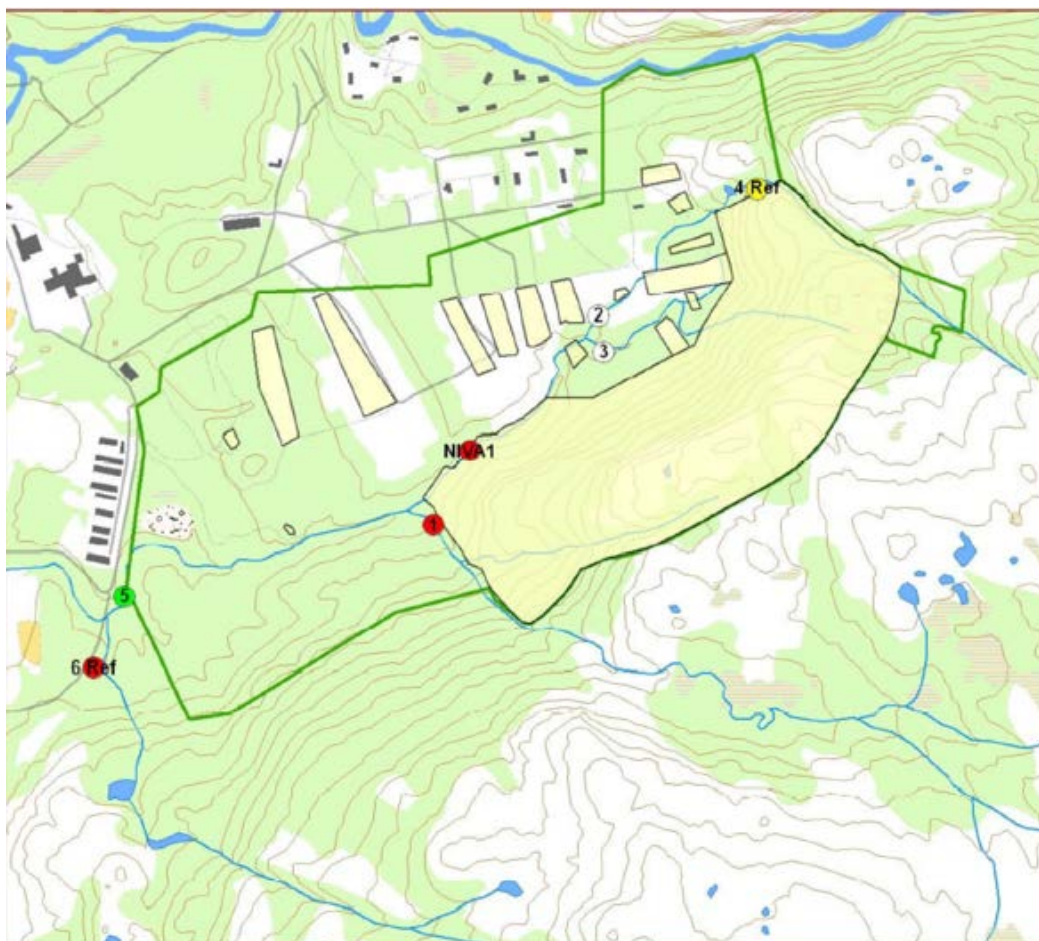
Det er størst fare for forurensning til vann og grunn fra eksisterende skytebaner og deponier, selv om det tidligere har vært skutt med våpen over store deler av Elvegårdsmoen SØF. Det er siden 2002 gjennomført overvåking av Djupdalselva og Medbyelva inkludert prøvelokaliteter inn og ut av feltet. Vannet er overvåket med hensyn på tungmetallene bly, kobber, sink og antimon, som er hovedbestanddelene i håndvåpenammunisjon, samt støtteparameterne pH, konduktivitet, total organisk karbon og kalsium. I perioden 2006-2010 ble det også analysert for kadmium, nikkel, krom, arsen, aluminium, kvikksølv, sink, jern og mangan. Hvitt fosfor og sprengstoff er analysert for i 2006-07, men ikke påvist. Figur 16 viser prøvepunktene.

Forsvarsbygg, Futura miljø, gjennomførte i 2014 en detaljert prøvetaking av både jord og vann for å beskrive utlekkingen fra feltets skytebaner og deponier. I forbindelse med skytebanene forventes det å finne konsentrasjoner av bly over grensen for "farlig avfall", spesielt i kulefang. Høye konsentrasjoner av kobber og forhøyede konsentrasjoner av sink og antimon kan også forekomme. Prøvetakingen viser at det er store variasjoner mellom banene. Det er laget en oversikt over arealer med mistanke om forurenset grunn, inkludert kjente deponier, se figur 15.

Det er påvist høye konsentrasjoner av kobber og bly i ellevannet internt i feltet, men ubetydelig transport ut av feltet. Bakgrunnskonsentrasjonen for kobber virker å ligge i tilstandsklasse II. Dette er trolig relatert til berggrunnsgeologien i området. Økt innhold av kobber og bly siden 2010 kan være forårsaket av gravearbeider i forbindelse med kulefang og etablering av "fjellvei".



Figur 15 Oversikt over arealer med mistanke om forurenset grunn ved aktive, stengte og nedlagte håndvåpenskytebaner samt deponier i Elvegårdsmoen SØF. Blå sirkel viser deponi i Stordalen (id nr. 1805022 i deponidatabasen), mens pilen peker på deponiet undersøkt av NGU i 1995-96. Lilla strek viser dagens avgrensning av skyte- og øvingsfeltet. For fullstendig oversikt over nåværende område avsatt til militær aktivitet i kommuneplanen, se KU-friluftsliv.



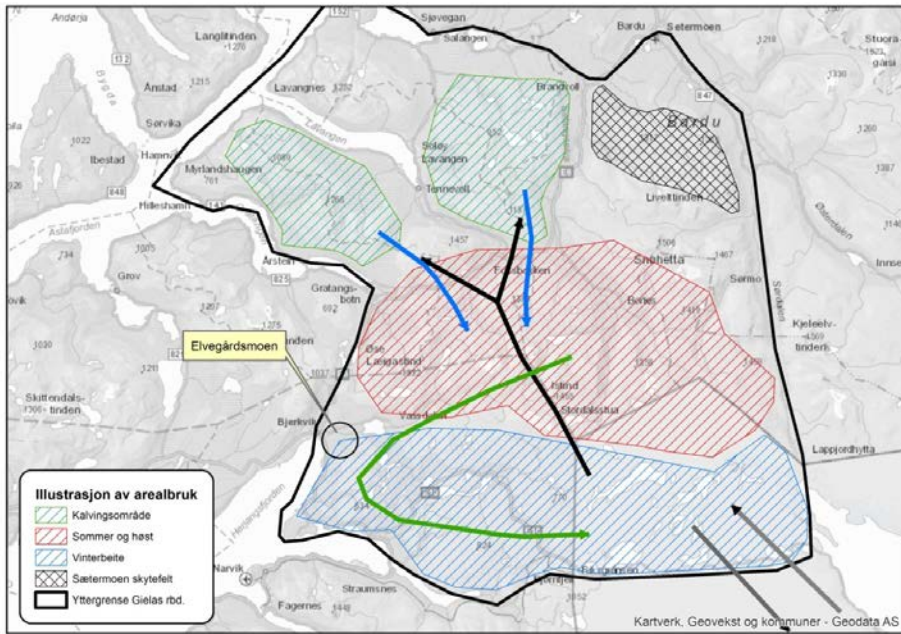
Figur 16. Kart over prøvepunkter ved Elvegårdsmoen SØF i perioden 2002-2013. Kartet er hentet fra Bioforsk (2014). Fargekodingen på lokalitetene er derfor irrelevant. Lokalitetene 4 og 6 er benyttet som referanselokaliteter, mens lokalitet 5 representerer det som renner ut av feltet. De resterende lokalitetene representerer vannkvaliteten internt i feltet. NIVA 1 ble prøvetatt av NIVA fra 2002-2004. Lokalitetene 1-6 ble prøvetatt av Sweco fra 2006-2008. Bioforsk prøvetok lokalitetene 2-5 fra 2010-2012 og lokalitetene 2 og 3 i 2013. Kart fra Bioforsk (2014).

4.8 NÆRING

4.8.1 REINDRIFT

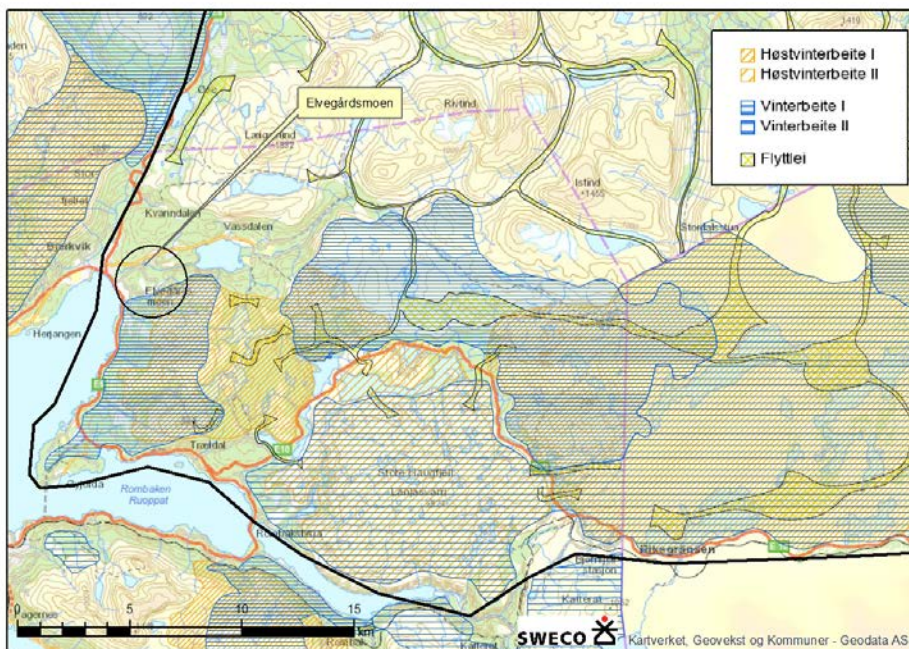
Elvegårdsmoen leir og skyte- og øvingsfelt ligger i beiteområdet tilhørende Gielas reinbeitedistrikt. Distriktet har et beiteareal på 1.704 km², og består av de tidligere distriktene Gielas, Stordalen, Gratangen og Liveltskardet. Reinbeitedistriktet omfattes av kommunene Bardu, Lavangen, Salangen og Gratangen i Troms fylke, samt Narvik i Nordland fylke (Beitebruksplan Gielas reinbeitedistrikt 2009). Reinbeitedistriktet har tidligere fått avsatt vinterbeite i Kiruna kommune i Sverige gjennom reinbeitekonvensjonen av 1972 mellom Norge og Sverige. Denne er nå opphørt.

Beitetyper, topografi, vær- og snøforhold og reinens vandresyklus bestemmer i stor grad driftsforløpet i reindriften. Variasjon i enkelte av disse faktorene mellom år, gjør at en i enkelte år må foreta visse justeringer i bruken av området. Enkelte år brukes reinbeitedistriktet både som helårsdistrikt og sesongbeitedistrikt. Det er derfor ikke helt markerte grenser mellom de ulike årstidsbeitene. Flyttemønsteret i Gielas reinbeitedistrikt er illustrert i figur 17.

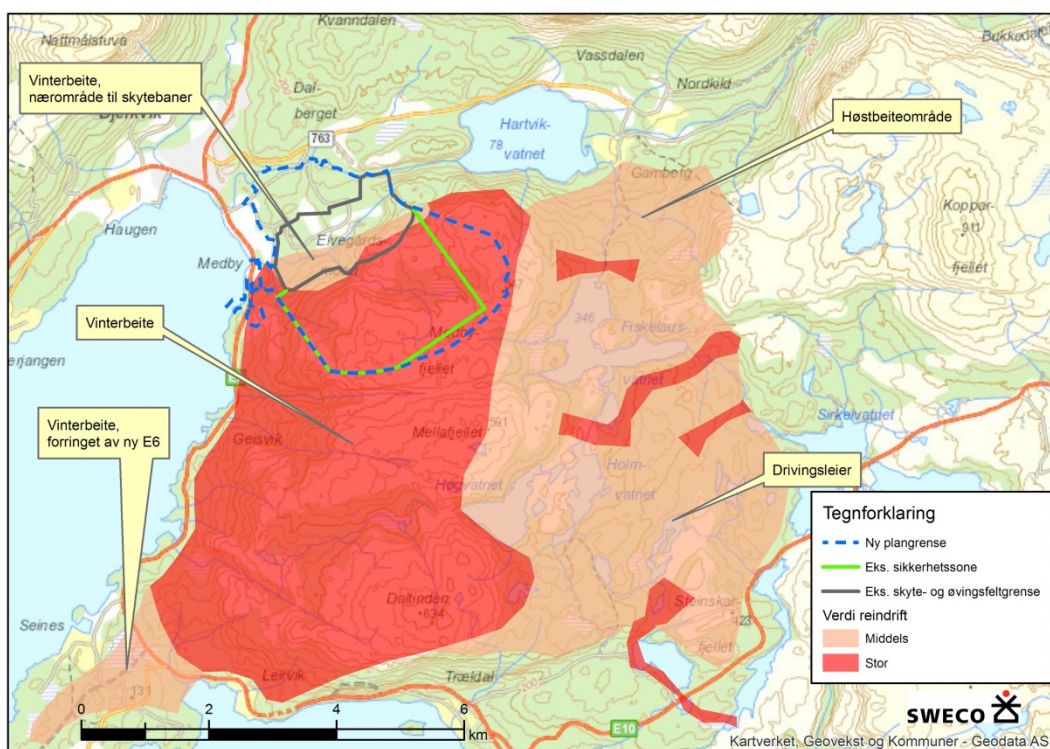


Figur 17. Illustrasjon av flyttemønster i Gielas reinbeitedistrikt gjennom året. Pilene nederst til høyre viser vinterforflytning til Patsejækel-området, som i dag ikke er i bruk pga. manglende avtale med Sverige.

Som det fremgår av figur 17 og 18 vil planområdet i Medbyfjellet berøre viktige vinterbeiter og høstvinterbeiter. Vinterbeitene er en minimumsfaktor for distriktet. Reinbeitedistriktet har også en drivingslei i utkanten av planområdet.



Figur 18. Reindrifts arealbrukskart for sørvestre del av reinbeitedistrikt. Bare høstvinterbeite, vinterbeite og flyttleier er tatt med på kartet. Den tykke svarte streken viser yttergrensen for distriktet.



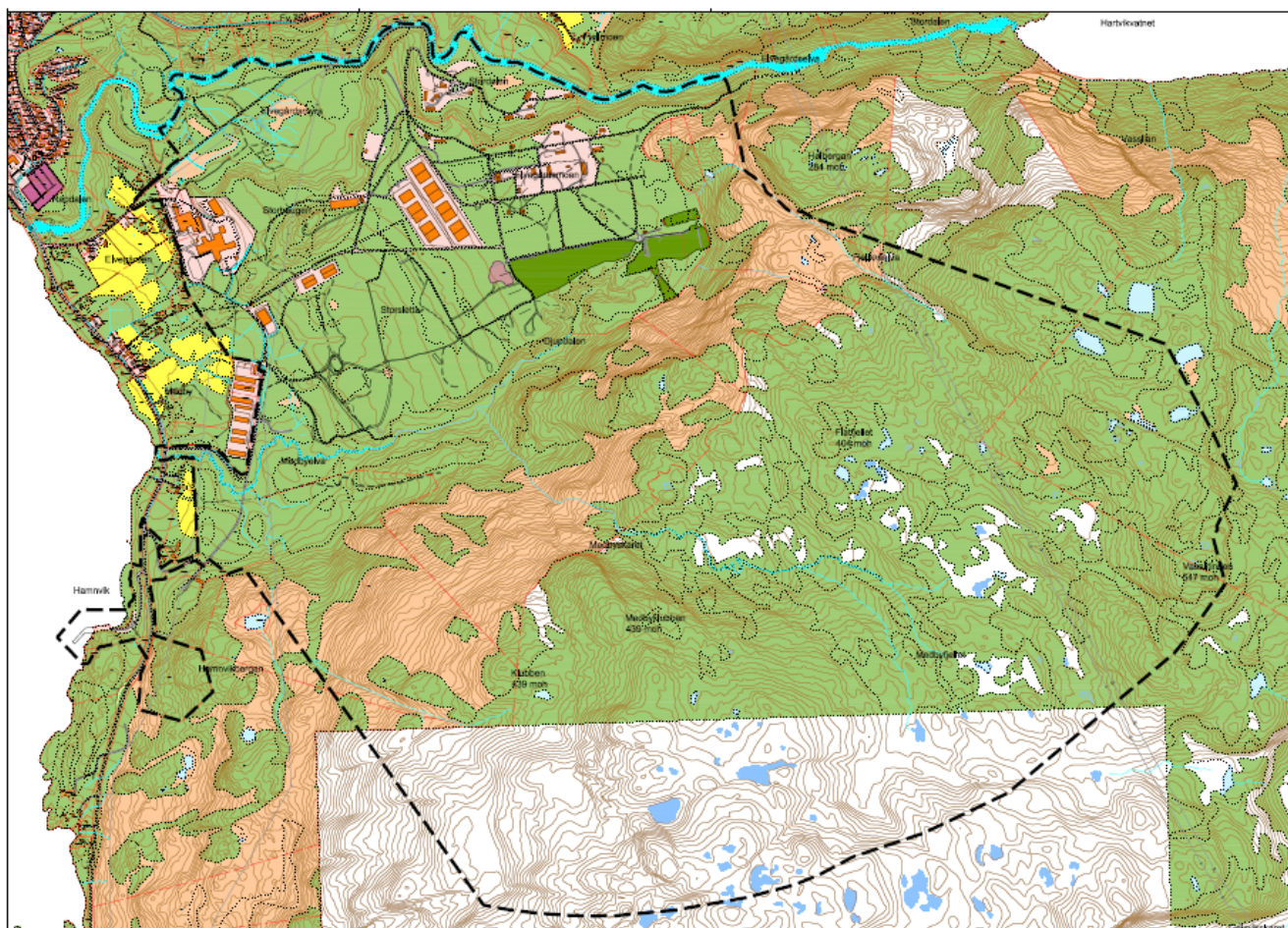
Figur 19. Oversikt over verdisatte områder for reindrift i nærområdet til skytefeltet.

4.8.2 LANDBRUK

Området hvor skytebanene ligger, samt leiområdet inngår i gnr 19 bnr 5 og er eid av Staten v/Forsvarsdepartementet. Dette gjelder også for gnr 19 bnr 145 Stordalen. Øvrige areal innenfor planområde består av en rekke større og mindre private landbrukseiendommer.

Innenfor planområdet drives det skogbruk av mindre skala som periodevis vedhogst på noen av eiendommene. Det drives ikke aktivt jordbruk på eiendommene.

I digitalt markslagskart (DMK) er dominerende marksalgstyper på flaten på Elvegårdsmoen skog med middels og lav bonitet. Arealet i fjellskråningene mot øst og sør samt oppe på Medbyfjellet består av uproduktiv skog og skrinn fastmark.



Figur 20. Markslagskart. Opprinnelig plangrense angitt.

Det er ikke dyrket mark innenfor planområdet, men deler av områdets vestre del (skråningene fra moen ned mot fjorden og Elvegårdselva) er klassifisert som «lettbrukt dyrkbar jord».

Ut fra arealkartene til Skog og Landskap kan det avledes at Elvegårdsmoen med tiliggende områder er klassifisert som lauvskogområder med middels og lav bonitet, med innslag av myr. Områdene for utvidelse av sikkerhetssonen er klassifisert som «åpen fastmark» med innslag av skog.

Skytebaneområdene er i dag ryddet for skog, mens det i leirområdet er foretatt en del tynningshogst. Områdene langs Elvegårdselva og i Stordalen preges av gjengroing og skogen har ikke vært driftet her på flere år.

Lokal skogmyndighet påpeker at den innplantede granskogen langs Elvegårdselva er anlagt på 1950-tallet og vil være drivverdig om noen år.

4.8.3 GEO-RESSURSER

Berggrunn

Bergarten i området består av granatglimmergneis eller granatglimmerskifer, delvis kyanittførende (Nasjonal berggrunnsdatabase, målestokk 1:250 000).

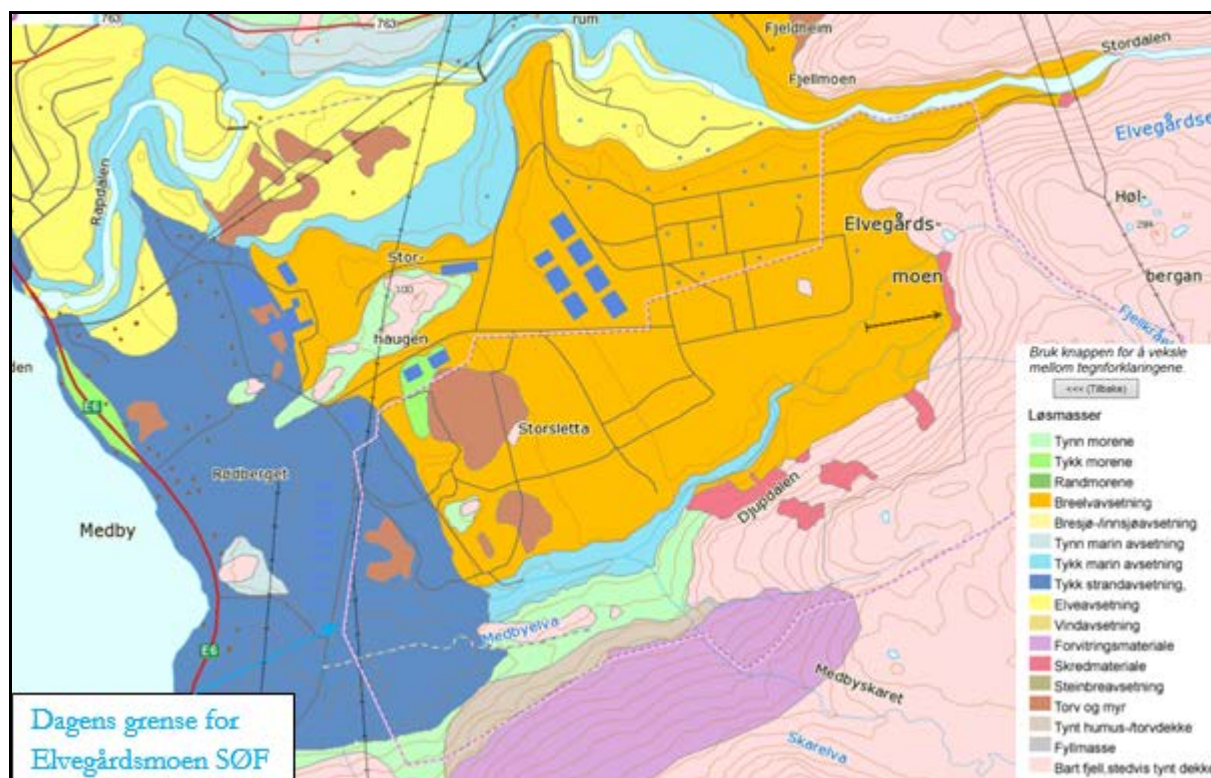
Det er registrert mutings-/utmålsområder for basemetaller (Cu, Zn, Pb, Fe-sulfider, As, Sb, Bi, Sn) og jernmetaller (Fe, Mn, Ti) i dalsiden sør for Medbyelva i Djupdalen. Lokalitetene ligger innenfor nedslagsfeltet til målestasjon E3. Kobberforekomster i Flatfjell (Medbyfjellet) sørøst for skytefeltet rapporteres av Poulsen (1964).

Ingen av metallforekomstene registrert i forbindelse med Elvegårdsmoen er økonomisk vurdert da de ligger i et område med blindgjengere.

Løsmasser

Oversikt over løsmassene i området er vist i figur 21. Hovedsakelig består løsmassene innenfor planområdet av en stor breelavsetning med noe elveavsetninger. Ned mot fjorden ligger det marine hav- og strandavsetninger. Det finnes også morenemateriale enkelte plasser. Dannelsen av breelvdeltaet er beskrevet i NGU-rapport 96.018. Utvidelsen sørøstover i Medbyfjellet omfatter hovedsakelig et usammenhengende, tynt løsmassedekke markert som bart fjell, dette er derfor ikke vist i figur 21.

Breelavsetningen (oransje farge i figur 21) er i pukk- og grusdatabasen avmerket som en grusressurs av liten viktighet. Følgende er hentet fra databasens faktaark: "Forekomsten er en breelavsetning hvor størstedelen av ansetningen er militært område, noe som gjør den lite aktuell som ressurs i dagens situasjon. Det er ingen gode snitt i forekomsten som kan gi opplysninger om materialsammensetningen. Dette må derfor undersøkes nærmere."



Figur 21 Oversikt over typen løsmasser i Elvegårdsmoen skyte- og øvingsfelt. Dagens avgrensning av Elvegårdsmoen SØF er vist med rosa strek/mørk stipling i kartet (se pil).

Grunnvann og grunnvarme

Breelavsetning og tilgrensende elveavsetninger (figur 21) er i den nasjonale grunnvannsdatabasen (GRANADA) avmerket som områder med "antatt betydelig grunnvannspotensial". Angivelsen er basert på at denne type løsmasseavsetninger generelt er gode vanngivere, da det ikke er utført hydrogeologiske undersøkelser i området som helhet. Hydrogeologiske vurderinger gjort i forbindelse med miljøtekniske undersøkelser for å avgrense avfallsfyllingen som ligger ut mot Djupdalen (FBT lokalitet 1805 005) i 1995/96 tilsier at vannstanden fra bane 15 og sørøstover til bane 10 ligger om lag 3 m under bakkenivå (NGU rapport 96.018). Undersøkelsene viste begrenset tykkelse av sandige masser egnet for vannuttak, hvilket gjør at vannuttaket også vil være begrenset.

Energi til varme og kjøling kan tas fra berggrunnen. Det er ifølge GRANADA boret i underkant av 50 energi-brønner ved Småhaugen. Anlegget består av én lukket sløyfe, med etanol som kolektorvæske. Brønnene brukes til oppvarming av Bjerkvik tekniske verksted (BTV) og HV-16 sitt kontorbygg. I tillegg føres overskuddsvarme fra ventilasjonsanlegget tilbake til grunnen. Anlegget er gjerdet inn og kan ikke benyttes til andre formål.

4.9 KULTURMINNER OG KULTURMILJØ

Definisjon

Kulturminner er generelt definert som alle spor etter menneskelig virksomhet i vårt fysiske miljø, herunder lokaliteter det knytter seg historiske hendelser, tro eller tradisjon til.

Kulturmiljøer er definert som områder hvor kulturminner inngår som en del av en større helhet eller sammenheng.

Ved en avgrensning av Kulturminner og vernede bygg må det derfor påvises hvilken helhet eller sammenheng kulturminnene inngår i (MD 1978).

4.9.1 KULTURMINNER

Historiske Elvegårdsmoen

Elvegårdsmoen har stor militærhistorisk og antikvarisk interesse. Ved siden av Setermoen og Drevjamoen var Elvegårdsmoen en av de første ekserserplassene som ble etablert i Nord-Norge etter at verneplikten i 1897 ble utvidet til å gjelde også de tre nordligste fylkene. Leiren omfatter et av de eldste og beste bevarte bygningsmiljøene i Nord-Norge knyttet til Forsvarets virksomhet. Med godt bevarte lager/depotbygninger, verkstedbygninger og messebygg representerer bygningsmassen en bredde mht. bygningstyper som ikke er representert i andre militære anlegg i Nord-Norge fra samme periode.

Lemmebrakkene representerer en bygningstype som ble oppført i et stort antall over hele landet under annen verdenskrig, men som det i dag finnes få godt bevarte eksempler på i denne landsdelen. De aller fleste er revet eller betydelig endret gjennom rehabilitering og ombygging.

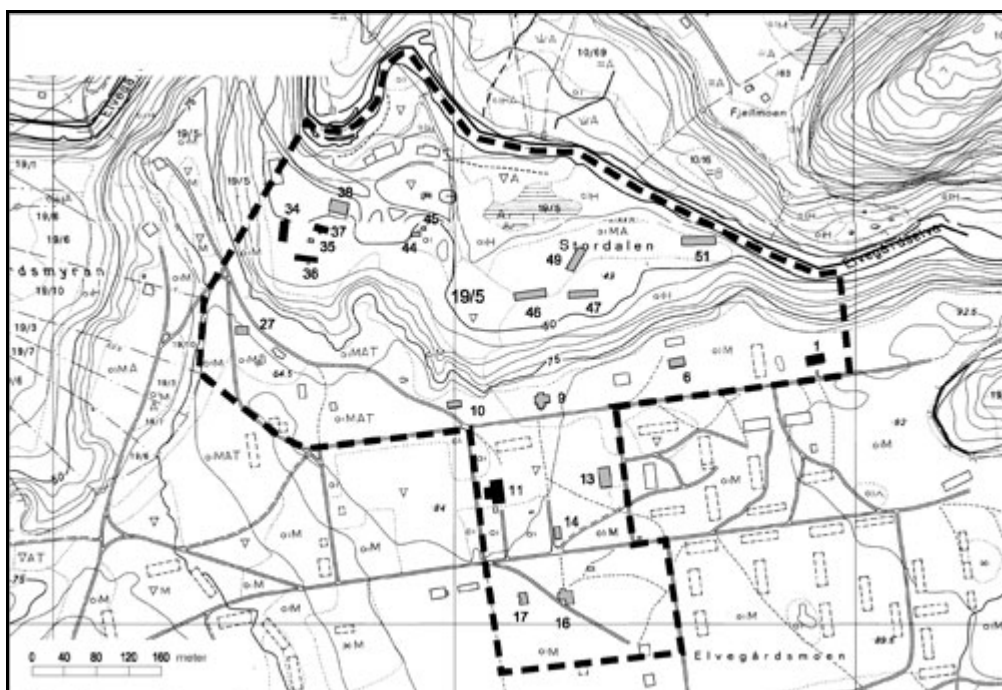
Den opprinnelige leiren

Den opprinnelige leiren på Elvegårdsmoen består av tre områder: Infanterileiren, ingeniørleiren og Stordalen (Figur 22).

Infanterileiren ligger på en flat sandmo med veier og bygninger lagt i forhold til et rettvinklet veinett. Bebyggelsen her består av ca. 20 bygninger fra tre perioder: spisesal, depotbygning, offisersmesser m. m. fra den første utbyggingsperioden 1910–20, flere brakker oppført i perioden 1940–45 og nyere kjøkken- og sanitærhus for repetisjonsøvelser.

Ingeniørleiren ligger noe lavere nordvest i området og bebyggelsen følger her mer det kupert terrenget. Den eldste bebyggelsen i leiren ble ødelagt under alliert bombing i april 1940. Dagens bebyggelse består av enkelte tyske bygninger samt en del nyere bygg til bruk ved repetisjonsøvelser.

Lengst nede ved Elvegårdselva i nord ligger Stordalen. Bygningsmassen her består hovedsakelig av eldre verksteds- og lagerbygg oppført 1909–21. Noen hundre meter lenger øst ligger et område med fem eks tyske lagerbrakker.



Figur 22. Den opprinnelige leiren.

Mye av den opprinnelige leirbebyggelsen ble ødelagt under krigen, og også i årene etter krigen er en del eldre bygninger revet. Elvegårdsmoen fremstår likevel med en betydelig andel av den eldste bygningsmassen intakt (Tabell 2). Bygningene er for en stor del velholdt og med relativt stor grad av opprinnelighet. Flere av bygningene er modernisert.



Fig.23. Bygning med verneverdi.

Tabell 2: Oversikt over vernede og fredet bygninger på Elvegårdsmoen. Kilde: Verneplan for Forsvaret

Inv.nr.	Bygninger med fredet eksteriør og interiør med arkitektoniske detaljer	År
0001	Depot	1917
0011	Kjøkken/spisesal	1910
0034	Våpenlager	1919
0036	Magasin for lyskaster og radiomateriell	1916
0037	Bøssemaker-verksted	1921
Inv.nr.	Bygninger med fredet eksteriør,	År
0046	Lager	1940
0047	Lager	1940



Bygninger med fredet eksteriør,

0049	Lager	1940
0051	Lager	1940

FKP verneklasse 2, eksteriør

Inv.nr.	Oppr. funksjon	År
0006	Stall	1920
0009	Underoffisers-messe	1910
0010	Smie	1920
0013	Spisebrakke	1915
0014	Vakt	1915
0016	Offisersmesse	ca. 1915
0017	Stabsbrakke	1913
0027	Ammo.hus	1919
0035	Radioverksted	1911
0038	Depot	1909
0044	Oppsynsmanns-bolig	1911
0045	Uthus	1911



Figur 24. Lager, inv. nr. 0051. Fredet eksteriør



Fig.25. Kjøkken/spisesal, inv. nr. 0011.Fredet eksteriør og interiør.

4.9.2 KULTURMILJØ I PLANOMRÅDET

På oppdrag fra Forsvarsbygg har Nordland fylkeskommune og Sametinget gjennomført kulturminneregistreringer sommeren 2013. Det ble ikke registrert automatisk fredede kulturminner innenfor planområdet, men det ble registrert en mengde nye kulturminner fra 2. verdenskrig på Flatsfjellet og Medbyfjellet. Det er registrert 4 kulturmiljø innenfor planområdet eller i tilgrensende områder.

Kulturmiljø 1 – bosetningsspor, Elvegården (gnr. 19/4)

Id 16963 – hustuft fraflyttet under krigen, uavklart vernestatus

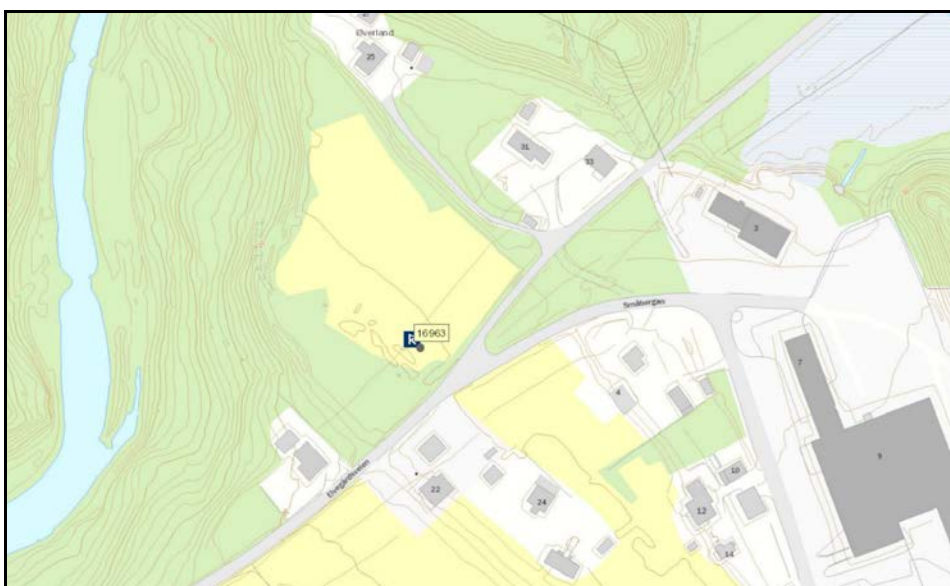


Fig.26. Kulturmiljø 1; Elvegården.

Kulturmiljøet ligger like utenfor den vestlige grensen til planområdet. Kulturmiljøet blir likevel vurdert da det inngår i influensområdet til planen. En tuft ligger på en flate som skrår bratt ned mot elva i vest og grenser til veg i øst. Den er registrert i Askeladden som kulturminne med uavklart vernestatus. Tufta er ikke datert, og det er ikke avklart om den er et samisk kulturminne eller ikke. Dette er en tuft som ligger i et tydelig kulturlandskap/ innmark.

Tufta har uavklart vernestatus. Gårdsnavnet «Elvegården» og det lave bruksnummeret; fire, tyder på at dette representerer opprinnelig bosetning i området. Dette har trolig vært gården som hadde bruksrett/ eiendomsrett over Elvegårdsmoen – «elvegårdens mo.»

Da resten av denne flata er bebygd av moderne bygninger og veier, er det svært lite igjen av kulturlandskapet Elvegården tilhørte. Kulturmiljøet kan ha en kunnskapsverdi når det gjelder Elvegårdsmoen sin historie før det ble militær aktivitet her.

Kulturmiljø 2 – krigsminner etter slaget om Narvik 1940; Flatfjellet og Medbyfjellet

I alt er det registrert 30 ikke-fredete krigsminner her (Figur 27, Tabell 3)). Alle bortsett fra ett er minner etter slaget om Narvik 13. til 28. mai 1940. Det er spor etter skytestillinger, bivuakker/ hvilesteder og depot. De er strategisk plasserte i terrenget, og følger den tyske retretten til toppen Vårdu på Flatfjellet. Det er også noen minner etter de franske allierte styrkene.

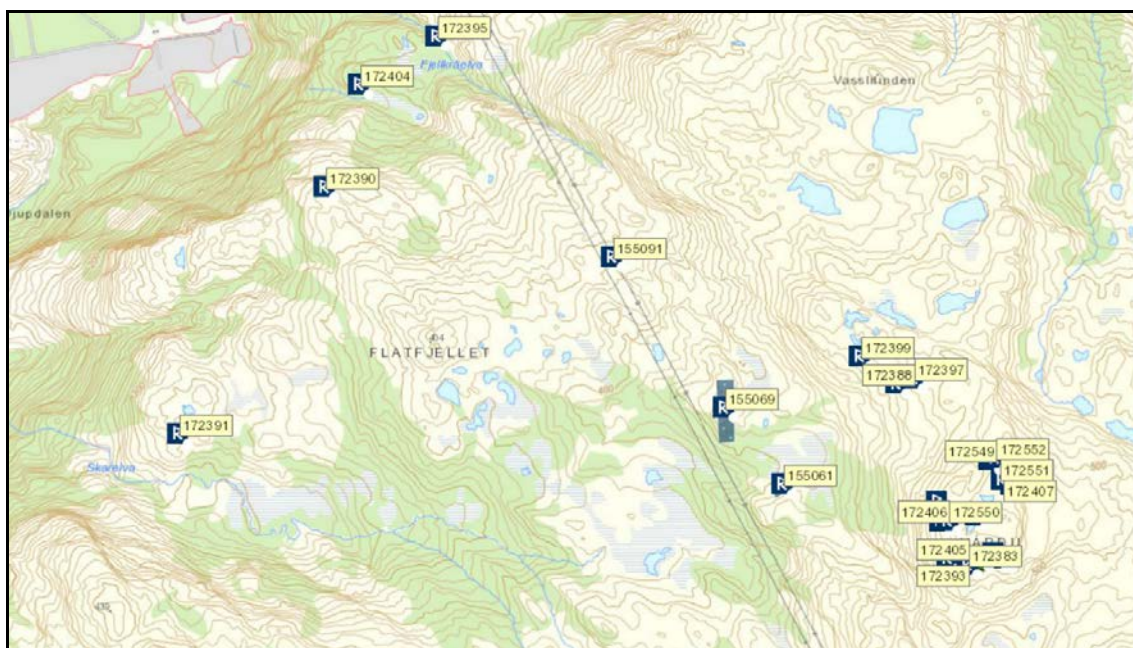


Fig. 27. Kulturmiljø 2; Medbyfjellet og Flatfjellet

Tabell 3: Kulturminner som inngår i Kulturmiljø 2 – Flatfjellet/ Medbyfjellet

Askeladden-id	Lokalitet	Kulturminnetype
172390	Kote 335/ Flatfjellet	Tysk skytestilling etter retretten fra Elvegårdsmoen
172391	Kote 345/ Medbyskaret	Tysk skytestilling etter retretten fra Elvegårdsmoen
155069	Kote 430/ Medbyfjellet	Fransk Biuvakk/ depot

155061	Kote 440/ Medbyfjellet	Tysk depot, skytestillinger og ildsted
172404	Kote 250/ Flatfjellet	Fransk skytestilling/ mulig etterkrigstid
155091	Flatfjellet	Tysk skytestilling
172388	Kote 490/ Vårdu	Fransk skytestilling
172399	Kote 485/ Vårdu	Fransk skytestilling
172397	Kote 495/ Vårdu	Trolig fransk skytestilling
172383	Kote 525/ Vårdu	Tysk skytestilling
172393	Kote 525/ Vårdu	Tysk skytestilling
172394	Kote 525/ Vårdu	Depot, mulig tysk
172549	Kote 525/ Vårdu	Tysk skytestilling
172551	Kote 525/ Vårdu	Tysk skytestilling
172552	Kote 525/ Vårdu	Tysk skytestilling
172553	Kote 525/ Vårdu	Tysk skytestilling
172384	Kote 530/ Vårdu	Tysk skytestilling
172385	Kote 530/ Vårdu	Tysk skytestilling
172400	Kote 530/ Vårdu	Tysk bivuakk/ skjul
172401	Kote 530/ Vårdu	Tysk skytestilling
172402	Kote 530/ Vårdu	Tysk/ fransk skytestilling
172405	Kote 530/ Vårdu	Tysk skytestilling
172406	Kote 530/ Vårdu	Tysk skytestilling
172407	Kote 530/ Vårdu	Tysk bivuakk/ skjul
172386	Kote 535/ Vårdu	Tysk skytestilling
172387	Kote 535/ Vårdu	Tysk skytestilling
172389	Kote 535/ Vårdu	Tysk skytestilling
172403	Kote 535/ Vårdu	Tysk skytestilling
172550	Kote 535/ Vårdu	Tysk bivuakk/ skjul
172392	Kote 540/ Vårdu	Tysk skytestilling

Ingen av disse kulturminnene er fredet. Disse kulturminnene har stor kunnskapsverdi siden de er svært synlige i landskapet. En kan følge de tyske og alliertes linjer i 2. verdenskrigs første seier for de allierte. De har også stor lokalhistorisk verdi, siden mange sivile liv gikk tapt i bygd og by i dette slaget.

Kulturmiljø 3 – reingjerde på Flatfjellet

Øst for planområdet ligger det et automatisk fredet kulturminne registrert med id 150762 i Askeladden. Kulturmiljøet omfatter et ca. 100 meter langt reingjerde. Det ligger ca. 400 meter sør-sørvest for id 172393 og 75 meter nord – nordøst for strømlinje (Figur 28).

Dette er per i dag det eneste kjente samiske kulturminnet på Flatfjellet. Det er nærliggende å sette det i sammenheng med det store antall samiske bosetningene ved Hartvikvatnet.

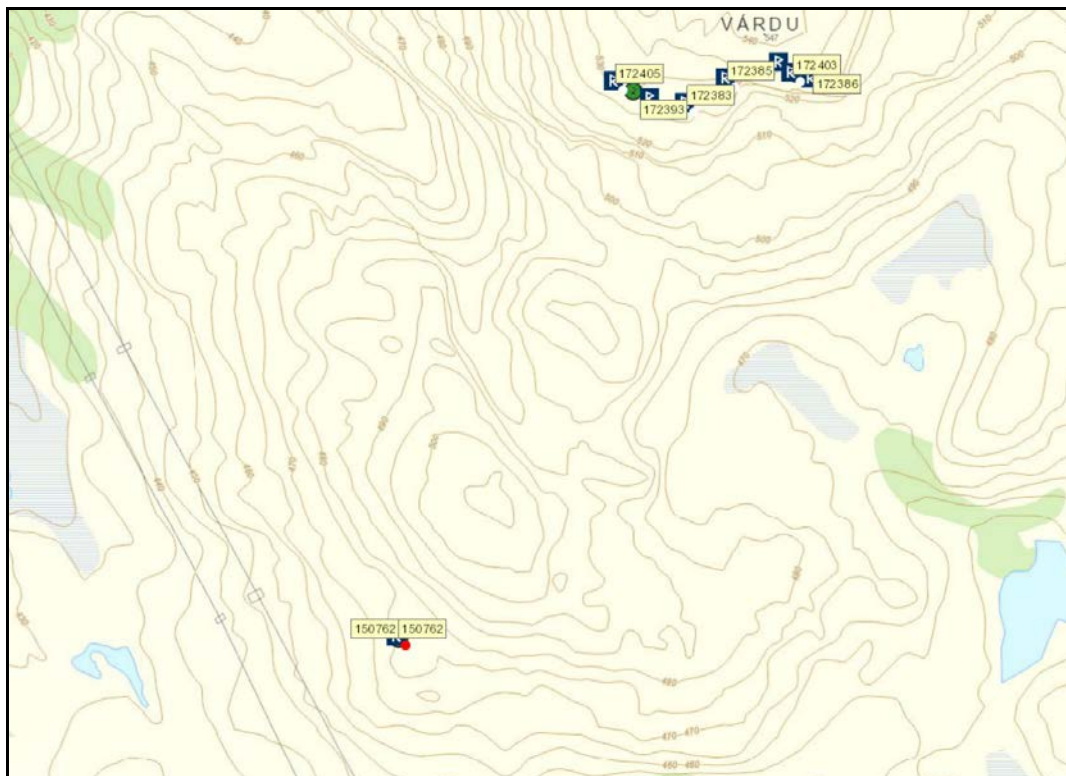


Fig.28. Reingjerde på Flatfjellet er et automatisk fredet samisk kulturminne (Askeladden-id 150762, merket rødt). Kartutsnittet viser hvordan dette er plassert i forhold til krigsminnene fra 2. verdenskrig (Kulturmiljø 2).

Reingjerdet er fangstanlegg for villrein, og representerer eldre samisk fangstøkonomi fra før det ble tamreinhold. Dette viser at Flatfjellet har vært utnyttet over lang tid. Samene som utnytter området i dag har bare gjort det siden 1960-tallet; så kunnskapsverdien til kulturminnet blir ikke vektet høyt.

Kulturmiljø 4 – Fjellkråelva vannverk

Ved det største fallet i Fjellkråelva sørøst for leiområdet på Elvegårdsmoen er det et nyere tids kulturminne; dam/ vannverk fra 1940 (Id 172395) (Figur 29). Dette er spor etter den tyske aktiviteten ved leiren under 2. verdenskrig, og er del av vanntilførselen til leiren.

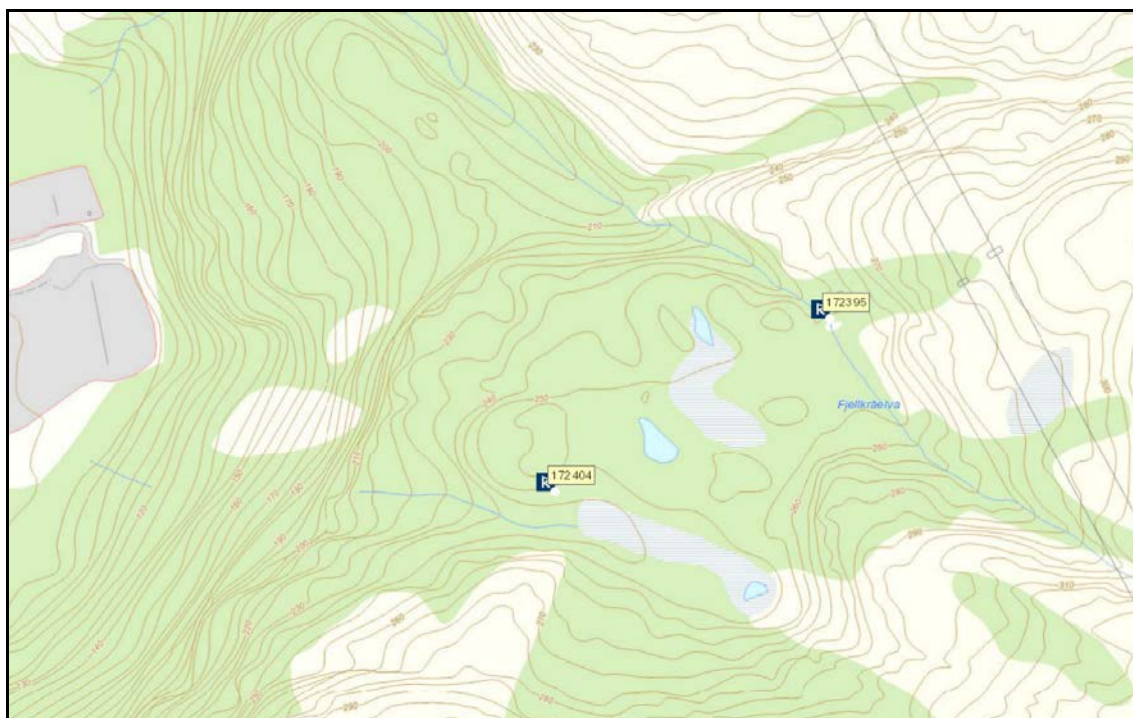


Fig 29. Kulturmiljø 4. Tysk vannverk/ dam fra 1940 (i midten av bildet).

Kulturmiljøet har en kunnskapsverdi i forståelsen av den tyske aktiviteten på Elvegårdsmoen.

4.10 LANDSKAP

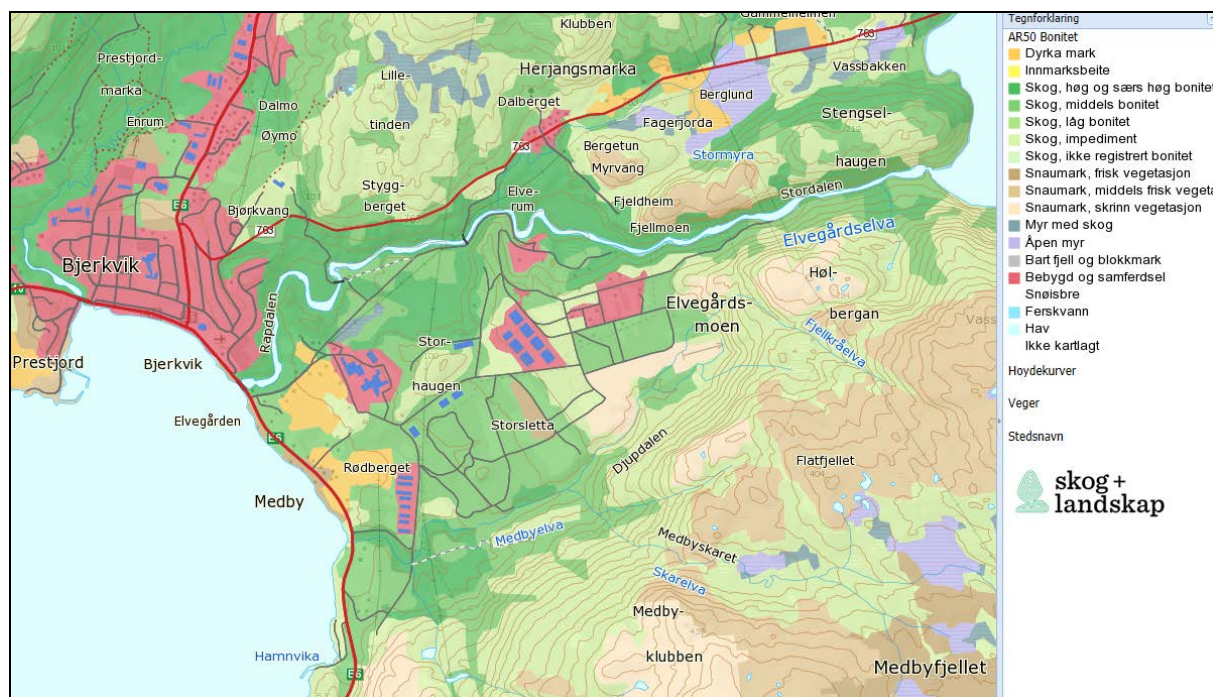
I henhold til Nasjonalt referansesystem for landskap ligger Bjerkvik og Elvegårdsmoen i landskapsregion 32, *Fjordbygdene i Nordland og Troms*, underregion 32.12 *Ballangen/ Evenes* (Kilden.no).

Bjerkvik ligger innerst i Herjangsfjorden i et åpent og storskala landskapsrom med utsyn over fjorden inn i andre landskapsrom. En åpen og vid dalbunn og store dal- og fjellsider skaper en veldefinert innramning av landskapsrommet. Dalen snevres av mot nord, og landskapsrommet avsluttes opp imot Gratangseidet. Sentrumsområdet med boligfelt, service- og næringsområder ligger på elvesletta ut i mot fjorden (Uttakleiv og Lykkja 2010).

Elvegårdsmoen er en forholdsvis stor og flat breelvavsetning (isranddelta) øst for Bjerkvik tettsted. Deltaet ble bygget ut i fjorden under isavsmeltingen for ca. 10.000 år siden (NGU 1996). Høyeste punkt på moen er Storhaugen (100 moh.). Fra fjorden og E6 i vest skrår moen jevnt oppover mot øst (ca. 50-90 moh.). Stordalen og Elvegårdselva, som renner fra Hartvikvatnet og ut i Herjangsfjorden, avgrensner moen mot fjellene i nord, som er Styggberget 130 moh., Lilletinden 188 moh., samt Herjangsmarka. I sør avgrensnes moen av Djupdalen og Medbyelva før terrenget stiger bratt opp mot Medbyfjellet (400-500 moh.).

Vegetasjonen omkring skytebaner og bebyggelse består i all hovedsak av lauvskog (Figur 30 og Figur 32). I området nedover mot Elvegårdselva finnes flekker av granskog i lauvskogen. Langs elva er det delvis adgang på skogsbilvei og stier. Elva med omkringliggende, tett vegetasjon har en viss opplevelsesverdi.

Den militære aktiviteten på Elvegårdsmoen har en historie på over 100 år og er et velkjent landemerke lokalt. Bebyggelsen på Elvegårdsmoen består av eldre og nye militære hus, brakker og anlegg, i tillegg finnes grasdekte skytebaner og et veinett på ca. 6 km (Figur 31). Flere av de eldre byggene er vernet (se omtale av verneverdier og kulturmiljøer). En sentralnettsledning krysser moen fra nord til sør like ved Storhaugen (Figur 32). I et område på ca. 55.000 m² ved Djupvikselva, sørøst for moen finnes avfallsdeponi med blant annet store mengder krigsmateriell og annet avfall (NGU 1996). Det er også andre, mindre fyllinger med delvis ukjent innhold.



Figur 30. Arealressurser ved Elvegårdsmoen og Bjerkvik. Kilde: Kilden.skogoglandskap.no.



Figur 31. Elvegårdsmoen sett fra Storhaugen mot Medbyfjellet. Panoramabilde I. Biørnstad, Sweco.



Figur 32. Elvegårdsmoen sett mot nord og Elvegårdselva fra Storhaugen. En sentralnettsledning krysser området. Panoramabilde I. Biørnstad, Sweco.



Figur 33. Eldre militære anlegg på nordsiden av Elvegårdsmoen. Foto: I. Biørnstad, Sweco.

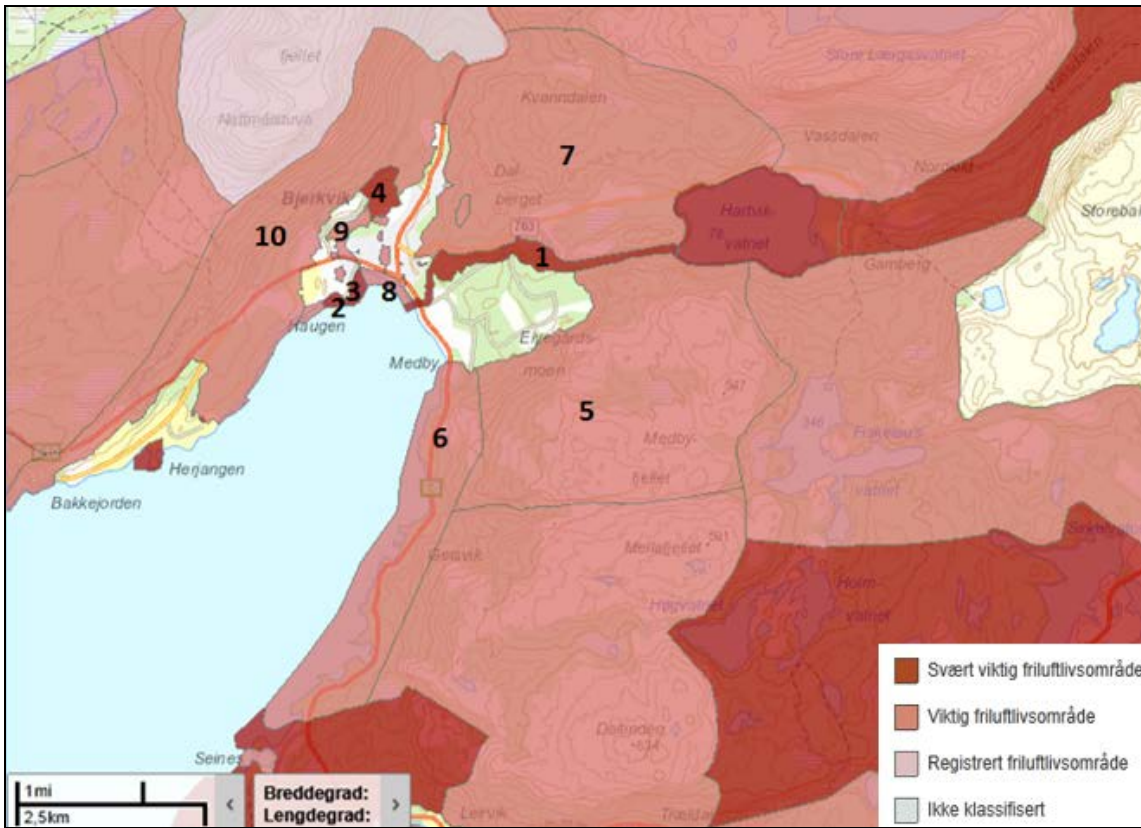
4.11 FRILUFTSLIV

Friluftsliv er definert som opphold og fysisk aktivitet i friluft i fritiden med sikte på miljøforandring og naturopplevelse (St. melding nr. 39, 2000-2001).

Friluftslivet i Bjerkvikområdet

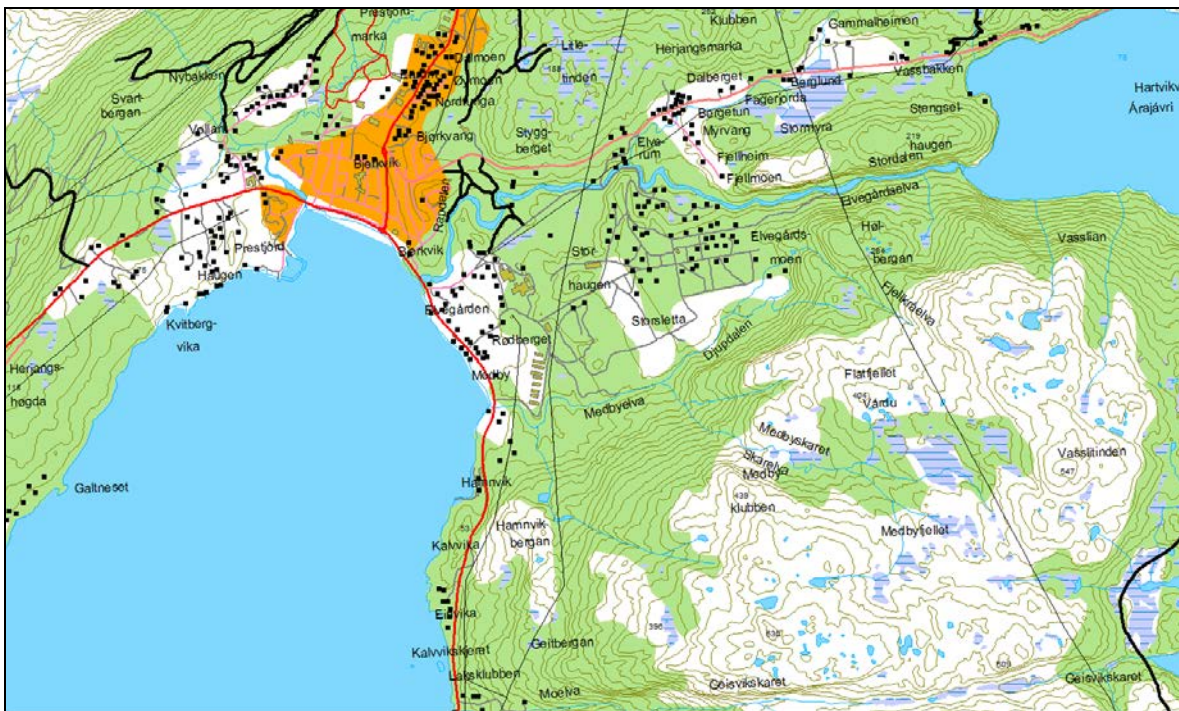
Bjerkvik ligger innerst i Herjangen og har ca. 1200 innbyggere. E6 og E10 krysser tettstedet. Bjerkvik har eget idrettslag med avdelinger innen fotball, langrenn, orientering, skiskyting, barneidrett, klatring og trim.

Det er gjort en friluftslivskartlegging i regi av Nordland fylkeskommune. Resultatet er lagt ut på Miljødirektoratets database *Naturbase*. Tekst og kart er hentet derfra (se Figur 34). Kartet illustrerer verdien til områdene omkring Elvegårdsmoen; jo mørkere farge, jo større verdi.



Figur 34. Kartlagte friluftslivsområder ved Elvegårdsmoen i Narvik. Nummer 1-10 samsvarer med beskrivelser i teksten nedenfor. Kartkilde: Miljødirektoratets Naturbase.

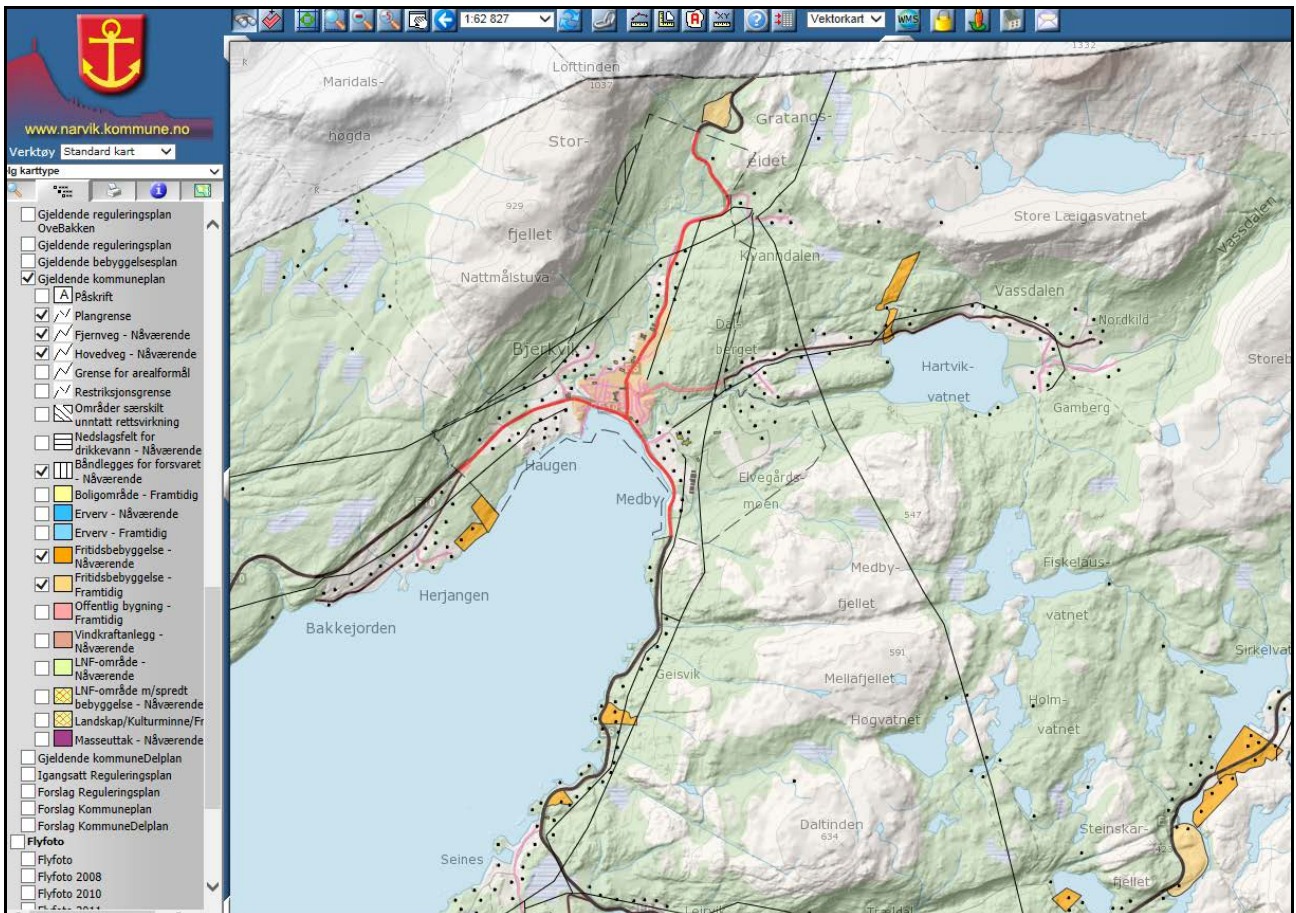
Et utvalg av løyper og stier omkring Bjerkvik er vist på kartet i Figur 35 . Kartet er hentet fra Narvik kommunes nettsider.



Figur 35. Løyper og stier omkring Bjerkvik. Kilde: Narvik kommunes webinnsyn.

Fritidsbebyggelse

Nærmeste områder med fritidsbebyggelse finnes ved Hartvikvatnet, ca. 1,6 km lenger nordøst og på Galtneset, ca. 3,5 km over fjorden i vest (Figur 36). I tillegg er det spredte hytter langs Elvegårdselva på nordsiden. Det er ikke planlagt nye områder med fritidsbebyggelse innenfor influensområdet.



Figur 36. Områder for fritidsbebyggelse omkring Bjerkvik (mørk oransje områder=eksisterende, lys oransje=fremtidig). Kilde: Narvik kommune.no, utsnitt av kommuneplanens arealdel for Narvik 2005-2017.

Nærmere om friluftslivet nær Elvegårdsmoen leir og skytefelt

Turer

Elvegårdsvassdraget er et populært turområde, som er mye brukt av lokalbefolkningen. Viktige adkomstområder er Elvegårdsvæien og Vassdalsvæien med avkjøringer fra denne. De to bruene ved Lødalen og Hestneset er viktige for rundturer langs vassdraget. Det er trimløype fra Bjerkvik til Hartvikvatnet (pers. medd. U. Wassbakk).

Det er bygget tre gapahuker langs elva, og det er tilrettelagt med betongbord, benker og søppelboks ved Hestneset, hvor det også er en informasjonstavle for fiskere. Like nedstrøms Lødalen gangbru er det også tilrettelagt med sitteplasser, og det er parkeringsplass i enden av den kjørbare delen av Elvegårdsvæien. (Kilde: Høringsuttaler fra Elvegårdselva grunneigarlag, 2014).

Fiske, jakt og bærplukking

Det fiskes laks og sjørret i Elvegårdselva. I snitt per sesong selges det omtrent 700 fiskekort. Statistikken viser et godt resultat i 2014-sesongen, med 66 laks og 8 sjørret. Det fiskes i omtrent hele elva slik fig. 37 viser. Laksebestanden er vurdert som sterk og levedyktig av fylkesmannen. Grunneierlaget har engasjert en vakt som følger opp fiskekortene i vassdraget (pers. medd. U. Wassbakk). Tilgang over Elvegårdsmoen for fiskeoppsynspersonell for den aktuelle elvestrekningen utøves etter avtale med skytebaneforvaltningen.

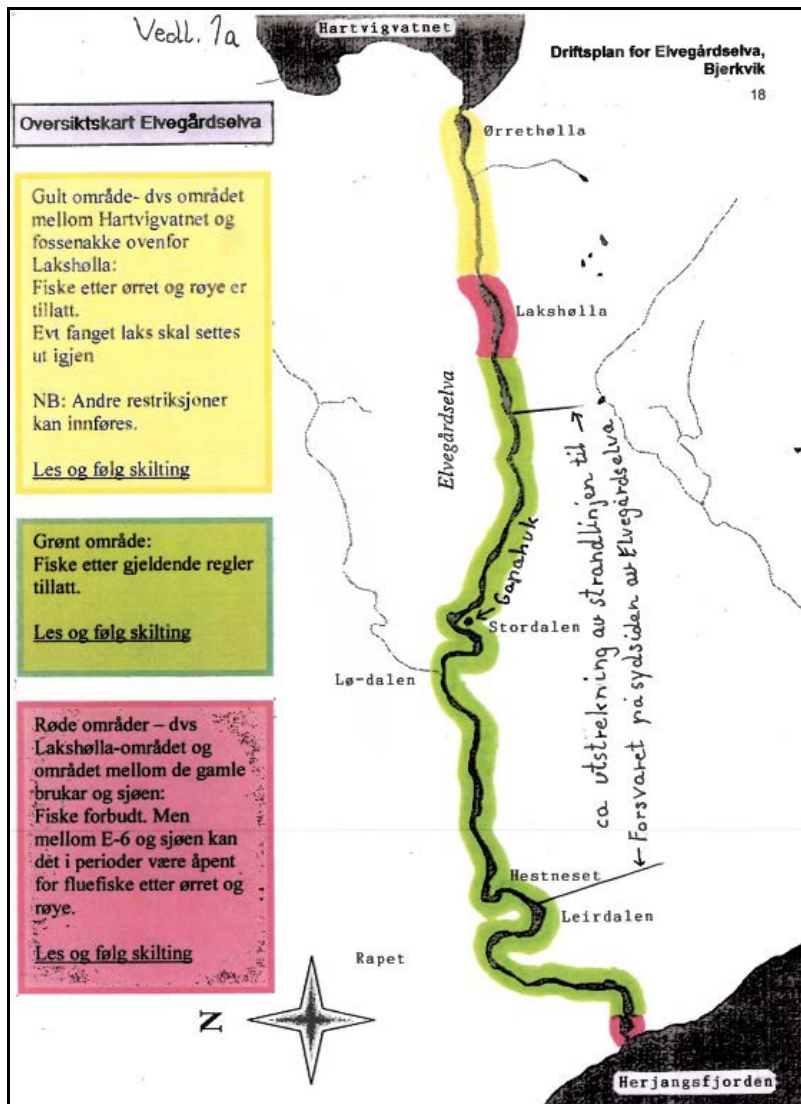


Fig.37. Oversiktskart. Elvegårdselva.

Det er elgjakt i områder som grenser til Elvegårdsmoen fra slutten av september og ut oktober, og Medbyfjellet brukes til turgåing, bærplukking og små-/storviltjakt.

4.12 TEKNISK INFRASTRUKTUR

4.12.1 VANN OG AVLØP

Eksisterende bebyggelse i Elvegårdsmoen leir er tilknyttet kommunalt vann - og avløpssystem.

Vannforsyning:

Det er etablert et internt rørsystem inne i leiren som forsyner eksisterende bebyggelse. Kommunal vannforsyning 6" ledning er etablert frem til Elvegårdsmoen leir. Det interne hovednettet i leiren forsyner bebyggelsen gjennom 4" vannledning.

Avløpssystem:

Det ligger kommunal kloakkledning, 8" avløp-fellesledning frem til Elvegårdsmoen leier. Internt i leiren er hovednettet av 8" ledninger som hovedsakelig transporterer spillvann fra eksisterende bygningsmasse.

Overvann:

Det antas at overvannet hovedsakelig dreneres bort via naturlig infiltrasjon i grunnen, samt at noe overflatevann ledes inn på eksisterende avløpsledninger i leiren.

4.12.2 ENERGI OG MILJØ

I Elvegårdsmoen leir er det to tunge og energikrevende bygg som varmes opp av jordvarme. Det er boret i underkant av 50 energibrønner ved Småhaugen. Brønnene brukes til oppvarming av Bjerkvik tekniske verksted (BTV) og HV-16 sitt kontorbygg. Anlegget består av én lukket sløyfe, med etanol som kollektorvæske. I tillegg føres overskuddsvarme fra ventilasjonsanlegget tilbake til grunnen.

Forsvarsbygg etablerte i 2012 nye og fremtidsrettede målsettinger for perioden 2012 – 2016 på områdene energieffektivisering og klimagassutslipp:

- Redusert energiforbruk med 30 % i fht 2006/2007, tilsvarende 180 GWh
- Gjennomføre energimerking i tråd med de til enhver tid gjeldende krav
- Redusere Forsvarssektorens bruk av fossile brensler til oppvarming av bygningsmassen med 67 GWh i fra 2012
- Utarbeide plan og politikk for fornyelse og vedlikehold med energieffektiviseringseffekt
- Forsvarsbygg skal ha oversikt over sitt klimaregnskap
- Beregnede CO₂-utslipp fra egen virksomhet søkes kompensert med kjøp av tilsvarende antall CO₂-kvoter
- Bygg for energiklasse A skal alltid inngå som alternativ i løsningsdokument for nye bygg

4.13 RENOVASJON

All avfallshåndtering skjer via avtaler med privat renovatør.

Skytefeltet er inkludert i den generelle avfallshåndteringsavtalen som Forsvarsbygg administrerer. Det er tømme-punkter i skytefeltene, og det sorteres på rest, tre og metall. Farlig avfall skal bringes til miljøstasjonene i de respektive leire, evt. hentes på avrop. Ved barmarksrydding bestilles ekstra containere.

Ved bygging er det normalt å avtalefeste rutiner for avfallshåndteringen med entreprenør.

4.14 TRAFIKALE FORHOLD

4.14.1 OVERORDNET VEGNETT OG TRAFIKK

E6 og E10 går i dag gjennom sentrum av Bjerkvik. E10 har sitt startpunkt på Bjørnfjell, fra svenskegrensen, får felles trase med E6 på strekningen Trældal – Bjerkvik, for så å skille lag i Bjerkvik.. E6 fortsetter nordover mot Kirkenes, mens E10 fortsetter vestover mot endepunktet Å i Lofoten.

4.14.2 VEISYSTEM I PLANOMRÅDET

Elvegårdsmoen leir og skyte- og øvingsfelt har hovedatkomst fra kommunal veg «Elvegårdsveien» som har tilknytning til E6/E10 via kryss like sør for brua over Elvegårdselva. Krysset er vist i reguleringsplan for E6/E10 Stormyra – Bjerkvik, vedtatt 26.10.2017, planid:2017004. Områdereguleringsplanen omfatter ikke dette området.

Det er også mulig atkomst til leiren og skyte- og øvingsfeltet via avkjørsler fra E6/E10 noe lenger sør. Forsvarets kaianlegg på vestsiden av E6/E10 har egen avkjørsel fra E6/E10. Disse tilknytningene til E6/E10 inngår også i reguleringsplan for E6/E10 Stormyra – Bjerkvik, vedtatt 26.10.2017, planid:2017004. Medby Næringsområde har tinglyst rett til å benytte Forsvarets veg og adkomst fra E6. Tilsvarende rettighet gjelder for privat eier av fjellanlegget sørvest i planområdet.

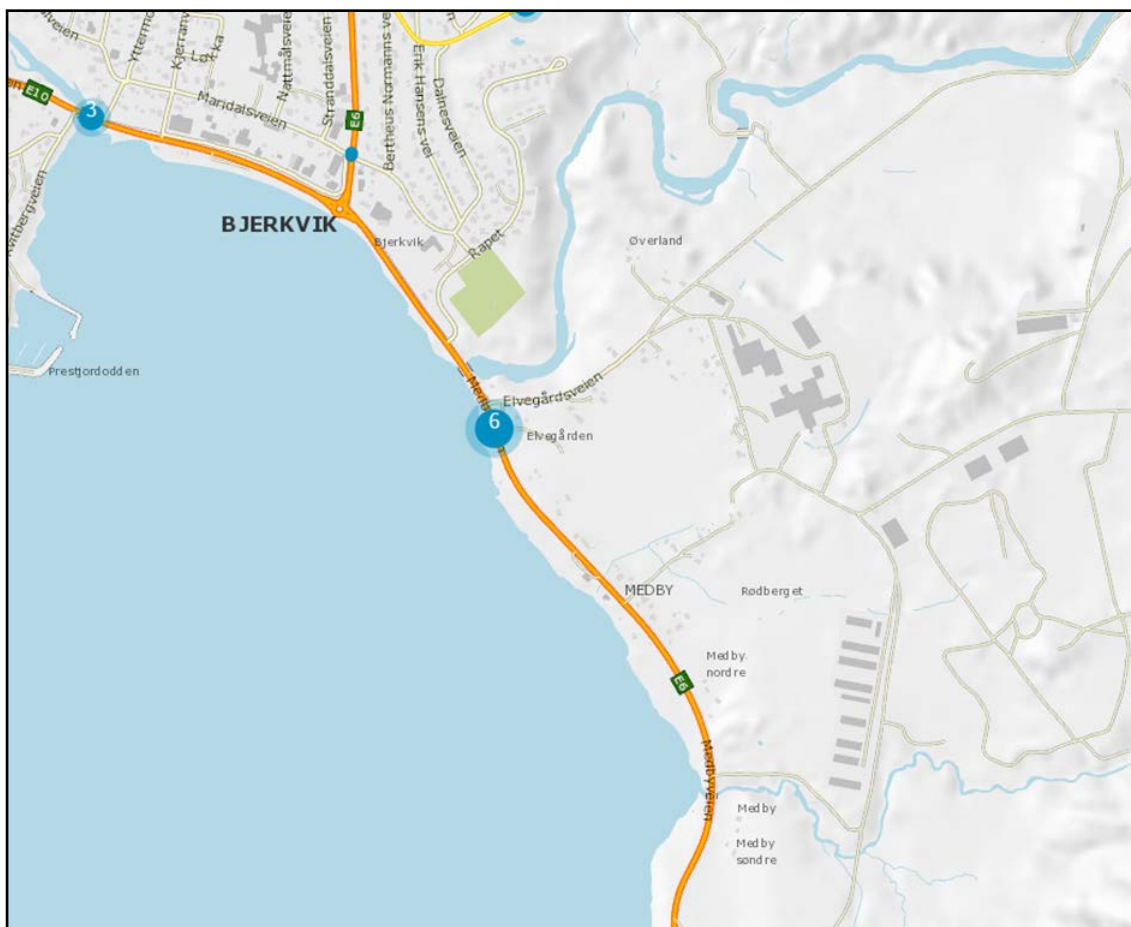
4.14.3 GANG OG SYKKELTRAFIKK

Gang- og sykkelveier langs riksvegene er delvis opparbeidet i Bjerkvik.

Gode gang- sykkelforbindelser mangler for store deler av Bjerkvik. Kommunedelplanen har fokus også på bedre trafikksikkerhet og tilgjengelighet for Bjerkvik når det gjelder gående og syklende fra bolig til skole, jobb og fritidsaktiviteter. I kommunens vedtatte tiltaksliste for prioritering av tiltak langs riksveg, er gang- sykkelvei E6 Bjerkvik sentrum- Medby satt som første prioritet. Denne er pr i dag opparbeidet fra Bjerkvik sentrum til nord for Elvegårdselva.

4.14.4 KOLLEKTIVTRAFIKK

Det går fjernkollektivtrafikk langs E6/E10 i retning nord/sør. Figur 38 under viser holdeplasser i nærheten av planområdet.



Figur 38. Bussholdeplasser i nærheten av planområdet (blå sirkel)

4.14.5 PARKERING

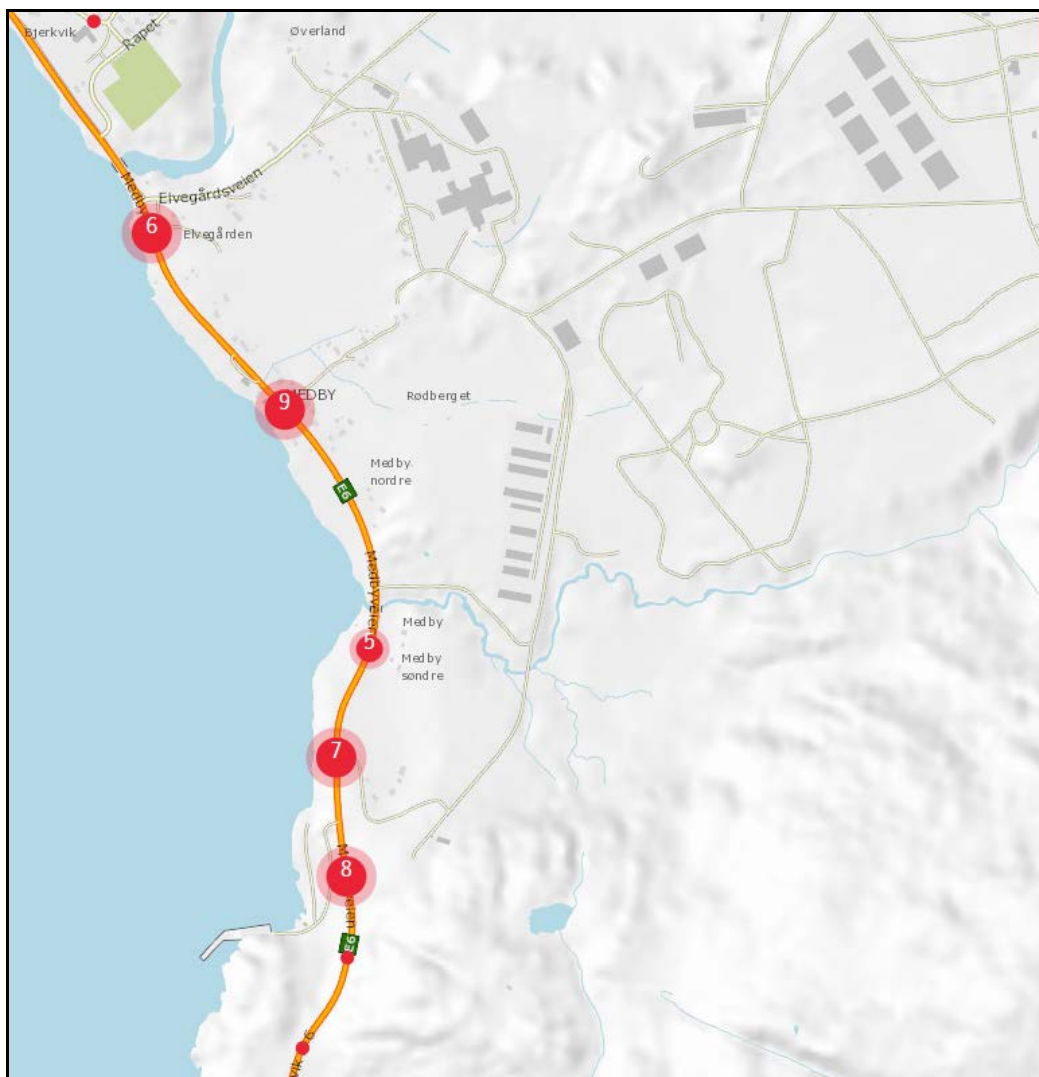
Ansatte og brukere av Elvegårdsmoen har etablerte parkeringsplasser innenfor leirområdet som ivaretar den enkeltes behov for parkering.

4.14.6 TRAFIKKSikkerhet

Narvik kommune har en gjeldende trafikksikkerhetsplan, sist revidert den 26.10.2012, hvor det vises til at kommunen har et hovedmål om «Færre drepte og skadde i trafikken uten hensyn til trafikkveksten». Planen viser også til bl.a. følgende mål:

- Unngå ulykker som involverer myke trafikanter
- Redusere antall kryssulykker

Figur 39 viser en oversikt, hentet fra Nasjonal Vegdatabank (NVDB), over antall politirapporterte personskadeulykker registrert fra 2002. Dagens trafikksituasjon viser at de fleste politirapporterte personskadeulykkene som ligger inne i NVDB inntreffer i tilknytning til kryssene på E6. Alle ulykkene er ulykker med lettere skader.



Figur 39. Ulykkeskart fra Nasjonal vegdatabank, registrerte antall ulykker der personer er involvert vises i rød sirkel

4.15 SYSSELSETTING OG KOMMUNAL ØKONOMI

Bjerkvik tettsted ligger innerst i Herjangen og har ca. 1.200 innbyggere (SSB 01.01.2013). I hele Narvik kommune er det nesten 19.000 innbyggere.

Dagens sysselsetting ved Elvegårdsmoen leir, skyte- og øvingsfelt

Bjerkviksamfunnet er mye bygd opp omkring Forsvarets virksomhet (Bjerkvik garnison), som har over 100 års tilstedeværelse i området. Forsvarets tidligere verkstedhaller, lager og brakker er spredt over hele Bjerkvik og preger landskapet både i sentrum (Sletta), Medby, Elvegårdsmoen og Skoglund.

Distriktskommando Nord-Norge har hatt sambandslager og verksted for tunge kjøretøy og våpen ved Bjerkvik tekniske verksted (BTV) i mer enn 60 år. Bjerkvik tekniske verksted er en produksjonsenhet under Forsvarets logistikkorganisasjon (FLO). Verkstedet leverer tekniske tjenester, og utfører ingeniørarbeid og vedlikehold av kjøretøy, våpen, elektronikk og optikk. BTV har ca. 120 arbeidsplasser i dag (Narvik kommune 2013).

BTV er den største arbeidsplassen i Forsvaret på Elvegårdsmoen. I tillegg finnes:

- Heimevernsdistrikt 16 (HV-16) med ca. 35 sysselsatte

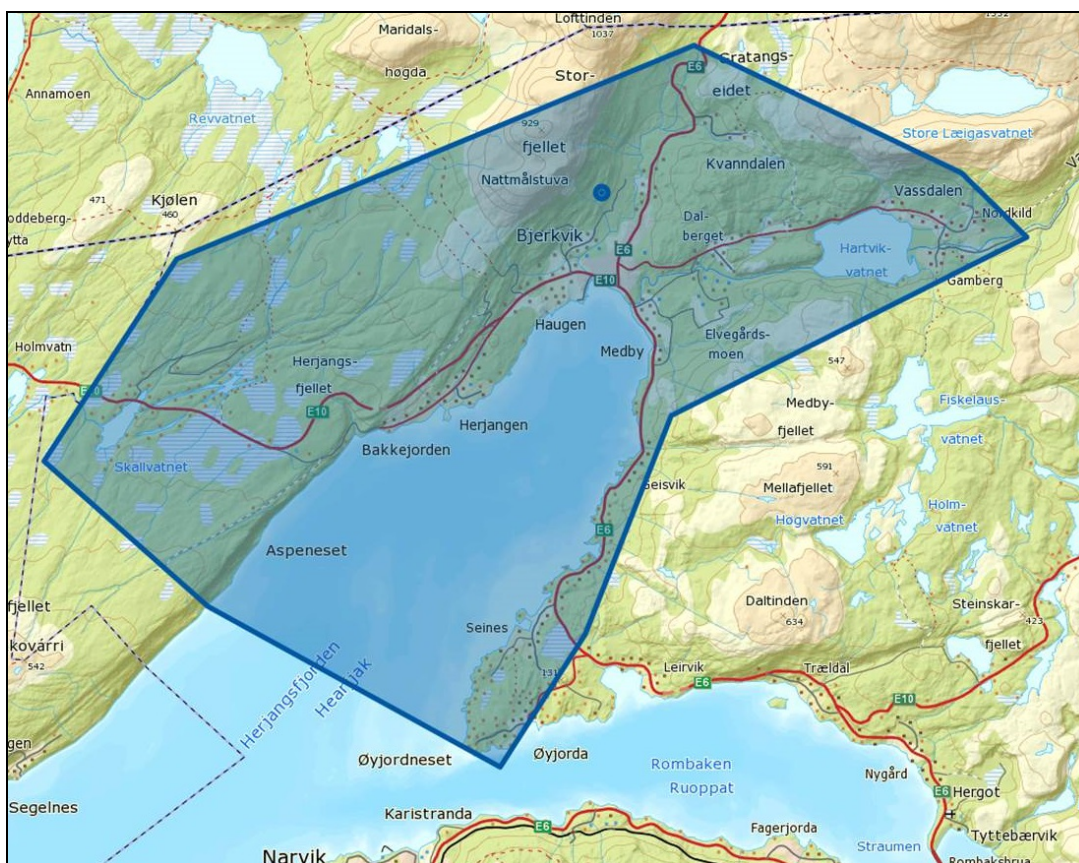
- Forsvarets logistikkorganisasjon (FLO) med ca. 20 sysselsatte
- Data- og skytebane-personell med 5-10 sysselsatte
- Forsvarsbygg med ca. 10 sysselsatte
- Ansatte i sivile firma som vasker, driver kantine, brøyter og osv.; 7 sysselsatte

Totalt er derfor ca. 200 personer direkte sysselsatt som følge av Forsvaret på Elvegårdsmoen. Av disse bor ca. 120 i Narvik kommune. I tillegg engasjerer både BTV og Forsvarsbygg lokale entreprenører og kjøper tjenester til arbeid som de ikke kan håndtere selv (pers. medd. Frode Paulsen, HV-16). Forsvaret har rammeavtale med en entreprenør i Bjerkvik, som utfører sommer- og vintervedlikehold.

Arbeidsplasser i Bjerkvikområdet for øvrig

Et søk på gulesider.no viser at det finnes ca. 30 ulike arbeidsteder/firma i Bjerkvik, deriblant noen entreprenører og ett rengjøringsfirma (ISS Facility Services AS). Rengjøringsfirmaet har tilhold på BTV. Helse, skole, handel og service dominerer lista ellers.

SSB opererer med sysselsettingstall fordelt på bygder i Narvik kommune. Innenfor et utvalgt geografisk område omkring Bjerkvik, som er vist i kartet nedenfor (Figur 40) var ca. 870 sysselsatte bosatt (2011-tall). Tilvarende tall for hele Narvik var på ca. 9100. Det betyr at ca. 10 % av alle sysselsatte i kommunen (i 2011) var bosatt i bygdene omkring Bjerkvik.



Figur 40. Bygder omkring Bjerkvik som vi har inkludert i arbeidsområdet til Bjerkvik. Kilde: Statistisk sentralbyrå sin oversikt over sysselsatte i Narvik kommune (2011).

Status for Forsvarets bidrag til kommunal økonomi

Det er gjort en grov vurdering av Bjerkvik garnison sitt bidrag til kommunal økonomi (F. Paulsen, HV-16). Tallene indikerer at av de ca. 200 som har garnisonen som arbeidsplass, skatter ca. 120 til Narvik og resten til andre kommuner. I følge SSB.no er det ca. 9100 sysselsatte i Narvik kommune. De ansatte på garnisonen med bosted Narvik utgjør dermed 1,3 % av alle sysselsatte i kommunen med bosted Narvik kommune. I tillegg har ca. 75 % av de forsvarsansatte en partner/ektefelle som også er i lønnet arbeid. Prosentandelen sysselsatte blir da 2,2. Dette, og privat kjøp av varer og tjenester lokalt gir ringvirkninger i kommunen, anslagvis særlig i Bjerkvik.

I tillegg genererer de ulike avdelingene ved Bjerkvik garnison lokale anskaffelser av varer og tjenester. Estimaten viser et tall på nærmere 173 mill. kr. i årlige anskaffelser fra lokale leverandører i Narvik og nabokommunene Gratangen, Evenes, Bardu og Harstad. Det største bidraget kommer fra Bjerkvik tekniske verksted, med nesten 120 mill. kr., dernest Forsvarsbygg med ca. 40 mill. kr. Resten er fordelt på øvrige aktører (pers. medd. F. Paulsen, HV-16).

4.16 RISIKO OG SÅRBARHET (EKSISTERENDE SITUASJON)

Grunnforhold og ras:

NVEs skredatlas viser aktsomhetsområder for snøskred i større sammenhengende områder i bratt terreng opp mot Medbyfjellet og Flatfjellet, og ned mot Elvegårdselva. Områdene berører deler av Fjellveien, men er for øvrig utenfor den etablerte infrastrukturen i leirområde og område med høyt aktivitetsnivå. Tilsvarende gjelder også for noen mindre aktsomhetsområder for steinsprang

Innenfor planområdet på Elvegårdsmoen og Medbyfjellet er det større innslag av harde og næringsfattige bergarter som gneis og glimmergneis.

I den nordvestvendte lia mot Elvegårdsmoen er det en del forvitringmateriale (ur), mens det i selve leirområdet er til dels mektige løsmasser bestående av brelv-/bresjøavsetninger, og marine strand- og havavsetninger.

Flerbruksinteresser:

Det er flere parter som har økonomiske interesser og bruksinteresse i området. Området omfattes av sikkerhetssonen er åpent for tradisjonell bruk når det ikke pågår aktiviteter på skytebanene. Det er knyttet risiko til allmennhetens bruk av området, da leirområde og skytefeltet med sikkerhetssoner i realiteten er tilgjengelig for alle til enhver tid.



Figur 41. Flaggstang og blåse for varsling når skyting pågår. Foto: Sweco Norge AS

Støy:

Det er gjort vurderinger i forhold til støy i området, det vises her til kap 8.2.3.

Naturforvaltning:

Aktiviteten i skyte- og øvingsfeltet kan gi varige skader på natur og terreng. Som oppfølging av overordna handlingsplan for miljøvern i Forsvaret er det gjennomført kartlegging av biologisk mangfold i 2002 og 2015, og biologisk mangfold overvåkes ved at det gjennomføres oppdaterte kartlegginger.

Områder som vurderes i ROS:

- Sårbare områder for flora, fauna, fisk

Slitasje og skader på terreng og vegetasjon

Miljøforvaltning:

Aktiviteten i skyte- og øvingsfeltet medfører støy, utslipp og avfall fra våpen, militær bruk, latriner, mv.:

- Utslipp til luft, grunn og vann
- Avfallshåndtering, opprydding

Utslipp til luft, grunn og vann, støy reguleres gjennom egen søknad etter Forurensningsloven. Det er etablert planer for overvåking av utslipp til vann og grunn.

Kulturminneforvaltning:

Det er foretatt registrering av kulturminner. Skjerming av disse i forhold til Forsvarets aktivitet vurderes.

5 PLANPROSESS OG MEDVIRKNING

5.1 ORGANISERING

Planarbeidet gjennomføres av Forsvarsbygg i samarbeid med Narvik kommune. Forsvarsbygg har etablert en plangruppe hvor kommunen inviteres til å delta. Øvrige berørte og overordnede myndigheter involveres i nødvendig utstrekning.

5.2 OPPSTART PLANARBEID

Narvik kommune ble orientert om forestående planarbeid i møte 01.11.12. Oppstartsmøte med kommunen ble gjennomført den 27.01.2014.

5.3 VEDTAK OM OPPSTART, VARSEL OG HØRING AV PLANPROGRAM

Med hjemmel i plan- og bygningslovens §12-2 vedtok rådmannen i Narvik kommune etter delegert myndighet oppstart av områdeplan for Elvegårdsmoen leir og skyte- og øvingsfelt. I samme sak ble også planprogram vedtatt lagt ut til offentlig ettersyn.

Varsel om oppstart og høring av planprogram ble kunngjort 22.03.2014 i avisen Fremover, Narvik kommune og Forsvarsbygg sine nettsider. Planprogrammet lå ute til høring i perioden 22.mars til 3.mai 2014.

Forsvarsbygg

Forsvarsbygg er Norges største eiendomsforvalter, og er underlagt Forsvarsdepartementet. Forsvarsbyggs forvaltningsområder er drift, vedlikehold, utvikling, nybygging og salg av Forsvarets eiendomsmasse. Les mer på www.forsvarsbygg.no.

Områdereguleringsplan for Elvegårdsmoen leir og skyte- og øvingsfelt - varsel om planoppstart og høring av planprogram

Forsvarsbygg har inngått avtale med Narvik kommune om utarbeidelse og behandling av områdeplan for Elvegårdsmoen leir og skyte- og øvingsfelt.

Med henvisning til pbl. § 12-8 meddeles oppstart av planarbeidet.

Planområdet vil med unntak av et lite område på vestsida av E6/E10 omfatte alt areal i Forsvarsbyggs eie sør for Elvegårdselva, private områder det er inngått leieavtaler for, samt nødvendige arealer for utvidelse av sikkerhetssonen på Flatfjellet og Medbyfjellet, jf. kartutsnitt.

Formålet med planarbeidet er å sikre området til fortsatt bruk som leir og skyte- og øvingsområde for Forsvaret, fastsette rammer for militær- og sivil bruk, samt avklare forholdet til naboer, lokalsamfunnet, Narvik kommune, lokale og sentrale fagmyndigheter, samt lokalsamfunnet for øvrig.

I tråd med bestemmelsene i pbl. §§ 4-1 og 12-9, samt forskrift om konsekvensutredninger er det utarbeidet forslag til planprogram. Enhetsleder for Areal og samfunnsutvikling i Narvik kommune har etter delegert myndighet vedtatt å legge planprogrammet ut til offentlig ettersyn.

Forsvarsbygg ønsker å legge til rette for en bred medvirkning i planarbeidet.

Planprogrammet legges ut til offentlig ettersyn på følgende steder: Gyda kiosk og REMA 1000, Bjerkvik, Rådhuset i Narvik, Narvik bibliotek, Teknisk rådhus, 3. etasje, Internett: www.narvik.kommune.no og www.forsvarsbygg.no

Frist for å komme med merknader er satt til 03.05.2014. Merknader og innspill til planprogrammet sendes skriftlig til Forsvarsbygg, Postboks 405, Sentrum, 0103, OSLO, med kopi til Narvik kommune, 8512 NARVIK

Eventuelle spørsmål kan rettes til prosjektleder Kjell Ove Schei, tlf. 90 18 90 27 eller på e-post: kjell.ove.schei@forsvarsbygg.no

Figur 42. Annonseskjerming om oppstart

	Uttalelse fra:	Dato:	Avsenders ref.:	Forsvarsbygg dok. nr.
1	Kystverket Nordland	09.04.14	2014/1767-2	2012/3284 - 33
2	Sametinget	14.04.14 14.11.13	13/2001 - 16 13/2001 - 10	2012/3284 - 34 2012/3284 - 12
3	Svein Magnus Andreassen	15.04.14	e-post	2012/3284 - 35
4	Innbyggerne på Dahlberg og Myrvang v/Bjørn Inge Nylund	27.04.14		2012/3284 - 36
5	Elvegården grunneierlag	29.04.14		2012/3284 - 37
6	Svein-Magne Elverum	29.04.14		2012/3284 - 38
7	Kåre Jægervand, Arne Knutsen, Ivar-Jan Fossheim og Tora Eidissen	26.04.14		2012/3284 - 39
8	Grunneierlaget for Elvegårdselva	28.04.14		2012/3284 - 40
9	Statens vegvesen	30.04.14	2014/013240 - 004	2012/3284 - 42
10	Bjerkvik lille utmarkslag v/Paul Chr. Bergflødt	01.05.14 02.05.14	E-post m/vedlegg	2012/3284 - 43 2012/3284 - 49
11	Fylkesmannen i Nordland	28.04.14	2014/2464	2012/3284 - 44
12	Bjerkvik skytterlag	29.04.14	-/aasl	2012/3284 - 45
13	Narvik kommune – veg og park	30.04.14	14/1162-4/SON	2012/3284 - 46
14	Olav Berg	29.04.14		2012/3284 - 50
15	Bjerkvik Arbeiderlag	02.05.14		2012/3284 - 51
16	Naturvernforbundet i Narvik	03.05.14		2012/3284 - 52
17	Nordland Fylkeskommune	19.05.14		
18	NVE	26.05.14	201402097-2	

5.5.1 NARVIK KOMMUNES BEHANDLING AV PLANPROGRAMMET

Narvik bystyre behandlet forslaget til planprogram for områdereguleringsplanen i sitt møte 28. august 2014 og fattet følgende vedtak i sin sak 068/14:

Med hjemmel i plan- og bygningslovens §§ 4-1 og 12-9, samt forskrift om konsekvensutrednings § 7, vedtar Narvik Bystyre omsøkte planprogram med merknadsbehandling for Områdereguleringsplan med konsekvensutredning for Elvegårdsmoen, datert 20.6.2014.

Forslag om å ta med flere punkter til utredning

- *Næringsinteresser*
- *Samfunnsmessig forhold*

flyttes fra enklere vurdering til konsekvensutredning.

6 PLANFORSLAGET

6.1 AREALOPPGAVE

Arealtabell	
§12-5. Nr. 1 - Bebyggelse og anlegg	Areal (daa)
Hotell/ overnatting	4,4
Sum areal denne kategori:	4,4
§12-5. Nr. 2 - Samferdselsanlegg og teknisk infrastruktur	Areal (daa)
Annen vegg grunn - grøntareal (14)	12,2
Kjøreveg (6)	14,8
Sum areal denne kategori:	27,0
§12-5. Nr. 4 - Forsvaret	Areal (daa)
Angitt militært formål kombinert med andre angitte hovedformål (2)	139,0
Forlegning/ leir	469,8
Skytefelt/øvingsområde (5)	3495,1
Ulike typer militære formål (4)	266,6
Sum areal denne kategori:	4370,5
§12-5. Nr. 6 - Bruk og vern av sjø og vassdrag med tilhørende	Areal (daa)
Bruk og vern av sjø og vassdrag med tilhørende strandsone	31,2
Havneområde i sjø	21,6
Sum areal denne kategori:	52,9
Totalt alle kategorier:	4454,8
Hensynsonetabell	
a.1 Sikringssoner	Areal (daa)
Andre sikringssoner	7,8
Sum areal denne kategori:	7,8
a.3 Faresoner	Areal (daa)
Høyspenningsanlegg (inkl. høyspentkabler) (7)	221,5
Ras- og skredfare (9)	127,1
Skytebane	647,9
Sum areal denne kategori:	996,5
c Særlige hensyn til landskap og grønnstruktur samt bevaring av natur- eller kulturmiljø	Areal (daa)
Bevaring kulturmiljø (26)	231,1
Bevaring naturmiljø (11)	361,5
Sum areal denne kategori:	592,6
d Båndlegging	Areal (daa)
Båndlegging etter lov om kulturminner (9)	3,3
Sum areal denne kategori:	3,3
Totalt alle kategorier:	1600,2

6.2 HOVEDTREKK I PLANLAGT AREALBRUK

De ulike formål gjennomgås overordna i dette kapittelet, virkninger av planen drøftes tematisk i kap. 8 og 9.

6.2.1 HOVEDGREP

Planforslaget er basert på at hele området er avsatt til område for Forsvaret, samtidig som det legges rammer for ivaretagelse av miljø, natur, kulturminner og flerbruksinteresser i området. Planen skal ivareta Forsvarets bruk og langsiktige behov for utvikling av leir og skytebaner.

- Planen regulerer for utbygging av leirområde, differensiert arealbruk mhp. øvingsområder for Forsvaret uten anlegg, og øvingsområde for Forsvaret med anlegg for skarpskyting og målområder.
- Hensynssoner for sikring av viktige naturområder, jordvarmeforsyning, vernede og registrert nyere kulturminner.
- Faresoner for skytebane, høyspentlinje, snø- og steinskred og jord- og flomskred.
- Eksisterende adkomster fra kommunal veg og E6 er regulert inn.
- Areal langs Elvegårdselva og på Elvegårdsmyra er avsatt til kombinert formål Forsvaret/friluftsliv.

6.2.2 SAMFERDSEL

Eksisterende adkomster fra kommunal veg og E6 er regulert inn. I forbindelse med ny trase for E6, og utbygging av Medby Næringspark kan det bli etablert ny avkjørsel.

6.2.3 FORSVARET

Område for Forsvaret er delt i 5 kategorier:

MS

Område MS2 er avsatt til øvingsområder for Forsvaret uten anlegg. Området skal benyttes til lettere øvelser uten skarpskyting. Vedlikehold av og mindre justeringer av eksisterende veier tillates. I området er motorisert ferdsel på barmark og snødekt mark tillatt. Formålet omfatter i hovedsak området utenfor det aktive skytefeltområdet.

Område MS1 er avsatt til øvingsområde for Forsvaret med anlegg for skarpskyting og målområder. Her kan det tillates etablering av nye samt vedlikehold av eksisterende skytebaner og øvrige anlegg. Det kan tillates etablert varmebuer, standplasser, målarrangement, skytevoller, tekniske bygninger og andre installasjoner nødvendig for drift av skyte- og øvingsfeltet. Hver enkelt bygning/ installasjon kan ha et areal på inntil 400 m² BRA. Eksisterende buer kan vedlikeholdes og gjenoppbygges. Formålet omfatter i hovedsak det aktive skytefeltområdet.

Planen legger til rette for at leirområdet kan gjerdes inn, og skytefeltets grenser kan merkes.

MS3-4 er øvingsområder for lett øvingsaktivitet uten skarpskyting der motorisert ferdsel kun er tillatt langs eksisterende veier.

MU

Arealformålet gjelder ulike typer militære formål der MU1 er avsatt til militær administrasjon og verksted. Området består av eksisterende bygninger, og det åpnes for en utvidelse av disse ved behov.

MU2 er eksisterende kaianlegg, og MU3 fjellanlegg og MU4 annet areal nedenfor E6/E10.

MF

MF er område avsatt til leirområde for Forsvaret der planen legger til rette for videre utbygging og etablering av anlegg. Planlagte tiltak plasseres innenfor dette området.

MSF

Øvingsområde for Forsvaret kombinert med friluftsmål. Det tillates lettere øvingsaktivitet uten motorisert ferdsel. Det tillates ikke etablering av nye anlegg her.

MSS

Arealet er avsatt til eventuell fremtidig etablering av ny adkomst gjennom Medby Næringspark.

6.2.4 HENSYNSSONER

Faresoner

Det er regulert fire typer faresoner; skytebaner, høyspentlinje, snø- og steinskredområder og jord- og flomskredområder. Skytebaner er det aktive skytefeltområdet med standplasser og målarrangement.

Særlige hensyn til landskap og grønnstruktur samt bevaring av natur- eller kulturmiljø

Naturmangfold i hele Elvegårdsmoen SØF er kartlagt og verdifulle områder er ivaretatt med hensynssoner.

Kulturminner i hele Elvegårdsmoen SØF er registrert og nyere kulturminner er ivaretatt med hensynssone i planen.

Båndlegging

Kulturminner i hele Elvegårdsmoen leir og SØF er registrert og kulturminner båndlagt etter lov om kulturminner er ivaretatt med hensynssone i planen.

Nedbørsfeltet til Elvegårdsvassdraget er vernet gjennom Verneplan III for vassdrag, dette er ivaretatt i bestemmelsene.

6.2.5 BRUK OG VERN AV SJØ OG VASSDRAG

Bruk og vern av sjø og vassdrag med tilhørende strandsone

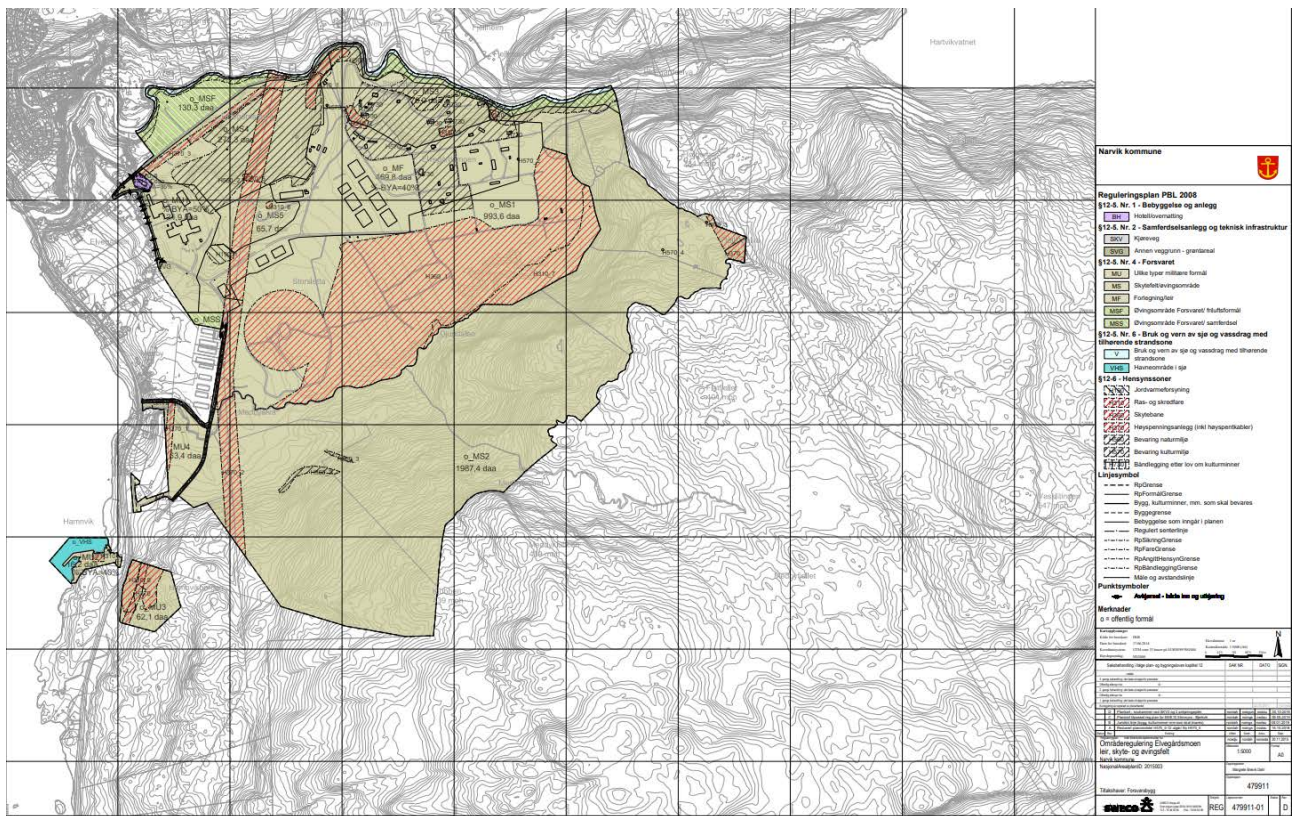
Formålet sikrer Forsvaret tilgang fra skytefeltet til strandsonen under øvelser hvor dette er behov.

Havneområde i sjø

Formålet er sikring av sjøarealet tilknyttet eksisterende kaianlegg.

6.2.6 BEBYGGELSE OG ANLEGG

Formålet ivaretar eksisterende fasiliteter for overnatting, og planen tar høyde for en videre utvikling av arealet innenfor formålet.



Figur 43. Revidert plankart for reguleringsplan Elvegårdsmoen leir, skyte- og øvingsfelt

7 RISIKO- OG SÅRBARHETSANALYSE

Det er gjennomført en ROS-analyse i henhold til krav i plan- og bygningsloven § 4-3. Komplette rapporter fra analysen følger vedlagt, nedenfor gjengis hovedpunktene fra analysen.

ROS-analysen er gjennomgått i en egen workshop med en arbeidsgruppe bestående av representanter fra Forsvarsbygg (oppdragsgiver), Hæren (bruker), Forsvarsbygg Markedsområdet (forvalter), Narvik kommune samt planlegger, Sweco.

I analysen er det identifisert 10 hendelser som antas å utgjøre en risiko, derav 3 som i analysen har fått rød verdi og 11 har fått gul verdi. Det er foreslått tiltak for å redusere risiko, og disse er fordelt på tiltak i henholdsvis avtaleverk, flerbruksplan, søknad om tillatelse til virksomhet etter Forurensningsloven og planforslag. I tillegg har Forsvarsbygg og Forsvaret allerede iverksatt flere tiltak som vil ha risikoreducerende effekt.

Planområdet er generelt lite utsatt for risiko som følge av naturgitte forhold. Fare for flom, snø- og isras, knytter seg til områder som i mindre grad benyttes til ferdsel og øvingsaktivitet, og hvor bruken er underlagt interne sikkerhetsrutiner for Forsvarets personell.

Risiko for sårbare natur- og kulturmiljøer reduseres ved at registrerte naturområder og kulturminner ivaretas i reguleringsplanen.

Forsvarets virksomhet medfører fare for forurensning fra kjøretøy og ammunisjon. Utslipp fra feltet overvåkes og tiltak vurderes. Støy og forurensning ivaretas i søknad om utslippstillatelse.

Militær virksomhet medfører risiko for sivile ettersom både leir og skytefelt med sikringssoner i prinsippet er åpent for ferdsel. Tilgangen for allmennheten til leirområdet og skytebaner må begrenses med gjerde og adgangskontroll. For området som gjelder sikkerhetssonen opp på fjellet varsles det ved militær virksomhet, og ytre avgrensning av området skiltes for fare.

Det anses som liten risiko knytta til gjennomføring av planforslaget.

8 KONSEKVENsutREDNING

Konsekvensutredningen omhandler de virkninger planforslaget har for miljø og samfunn. Konsekvensutredningen er gjennomført etter vedtatt planprogram, og er dokumentert i vedlagte tema-rapport som omfatter følgende tema:

Konsekvenser for Samfunn: Forsvaret, sysselsetting og kommunal økonomi, georessurser, landbruk, reindrift og friluftsliv.

Konsekvenser for Miljø: naturmangfold, forurensning til luft, støy.

Dette kapitlet gjengir hovedkonklusjoner og anbefalinger fra utredningene, for øvrig vises det til vedlagte KU temarapport.

8.1 KONSEKVENSER FOR SAMFUNN

8.1.1 SAMFUNNSMESSIGE FORHOLD

Forsvaret

Planforslaget vil bidra til å sikre rammebetingelsene for Forsvarets videre drift av Elvegårdsmoen. En utbygging av fasiliteter for forlegning, kontor og lager vil, sammen med utvidelsen av sikkerhetssonen, virke positivt for avdelingene som øver i feltet og tilrettelegge for gode vilkår og fleksibilitet i utdanningen.

Sysselsetting og kommunal økonomi

Anleggsfasen knyttet til gjennomført plan tilsier ikke utbygging av noe omfang. Virkningene for sysselsettingen vurderes derfor som uvesentlig.

Det er ikke planer om økt sysselsetting som følge av tiltaket, men det er sannsynlig at en modernisering for tilfredsstillende bruk (for Forsvaret) vil kunne sikre Elvegårdsmoen attraktivitet som leir, skyte- og øvingsfelt, og dermed videre drift med lokale arbeidsplasser.

8.1.2 NÆRINGSINTERESSER

Geo-ressurser

Potensialet for bruk av geo-ressurser på Elvegårdsmoen vil være begrenset. Selv ved en eventuell fremtidig nedleggelse av skyte- og øvingsfeltet vil det være vanskelig å utnytte ressursene innenfor dagens avgrensning av skyte- og øvingsfeltet. I store deler av området vil det være fare for å treffe på gamle militære etterlatenskaper som blindgjengere og/eller forurensede masser. Dette vanskeliggjør spesielt uttak av grunnvann og grus som ressurs.

Med tanke på utnyttelse av geo-ressursene i området vil foreslått inngjerding og utvidelse av Elvegårdsmoen SØF ha liten negativ konsekvens. Dette fordi utvidelsen enten omfatter områder som allerede er påvirket av militær aktivitet, eller områder som ikke har noe spesielt utnyttelsespotensial. Utvidelsen vil ikke påvirke de etablerte energibrønnene da området er inngjerdet og fortsatt vil være avsatt til dette formålet. Nyetablering av energi-brønner med tilsvarende lukket system, vil være fullt mulig i deler av skyte- og øvingsfeltet, dersom Forsvaret ønsker dette.

Landbruk

Planen får ingen virkninger for tema landbruk.

8.1.3 REINDRIFT

Reguleringsplanen med en begrenset utvidelse av skytefeltet i sørøst gir ikke nye tekniske inngrep i områder med verdi for reindrifta. Det vil heller ikke bli økt aktivitet i områder som benyttes til reindrift. Fordi grense for sikkerhetssonen kun flyttes noen hundre meter i sørøstre del av skytefeltet vurderes dette bare å få små driftsmessige ulemper for reindriftnæringen.

De verdisatte områdene vil ikke påvirkes av tiltaket bortsett fra de høyereliggende områdene i sørøst som påvirkes lite negativt/ubetydelig på grunn av små driftsulemper for reindriftnæringen. Friluftsliv

Feltutvidelse

Feltutvidelse for sikkerhetssone og militær trening planlegges i sørøstlige deler av Medbyfjellet. Området er gitt Middels verdi for friluftsliv. På grunn av den militære virksomheten er området allerede i dag vanskelig tilgjengelig og preget av skytestøy. Det er ikke registrert særskilte friluftslivsverdier i utvidelsesområdet. For allmennheten og grunneiere som ønsker å bruke Medbyfjellet mer til friluftsliv, vurderes feltutvidelsen ikke å gi noen vesentlig endring av mulighetene til å gjøre det. Innspill vi har fått inn tilsier at adkomstmulighetene allerede oppleves som forholdsvis kompliserte.

Utbygging av leir og anlegg

Det planlegges satt opp et gjerde rundt deler av Elvegårdsmoen. Gjerdet skal starte i lia på sørsiden av Medbyelva og fortsette videre nordover langs Medby næringsområde, bak administrasjonen til HV16 og BTV, og videre på sørsiden av Elvegårdsveien og opp langs elva (se kart i fig. 2). Trase for gjerde er ikke endelig fastsatt, men foreslåtte trase er lagt til grunn for konsekvensutredningen.

Gjerdet vil stenge stien opp langs Medbyelva og gjøre adkomstmulighetene for ferdsel i utmarka enda vanskeligere. Ved etablering av gjerde vil Forsvaret vurdere løsninger i forhold til ferdsel opp til Medbyfjellet.

På Elvegårdsmyra er gjerdet planlagt på sørsiden av Elvegårdsveien. For allmenn ferdsel i vassdraget er det viktig at gjerdet kommer der og ikke nord for veien. Videre opp vassdraget ser gjerdet ut til å gi plass for allmenn ferdsel på elvesiden langs hele Forsvarets grunn. Det vurderes som positivt med klare skillelinjer mellom friluftslivet og Forsvarets virksomhet langs Elvegårdsvassdraget, men det er viktig at det gis nok plass til sivil ferdsel.

Bedre skilting og merking vurderes som positivt for alle som ferdes i området.

Utover gjerdet vurderes ikke utbygging av leir og anlegg å ha vesentlig betydning for friluftslivet. Omfanget av bruk er antatt å være den samme som nå, det vil si ca. 40 uker i året.



Bilde: Eksempel på skilting av militært område. Foto: Sweco Norge AS

8.2 KONSEKVENSER FOR MILJØ

8.2.1 BIOLOGISK MANGFOLD

Det eneste tiltaket som vurderes å ha vesentlig påvirkning på de verdisatte områdene er nytt sikkerhetsgjerde. Slik traseen ligger i på kartet i Figur 3 1 vil det gi liten negativ påvirkning på område 7. rik boreal lausvskog nord-øst i leirområdet på grunn av at en del skog vil måtte ryddes ved bygging av gjerdet. Dette området har middels verdi og konsekvensen blir derfor liten negativ. Ved å flytte traséen noe sørover reduseres konsekvensen til ubetydelig.

Gjerdetraséen slik den er tegnet på kartet går stedvis svært nært flomsona til Elvegårdselva. Bygging av gjerde tett på elva vil være uheldig for denne viktige ferskvannsføremkomsten på grunn av økt erosjon, rydding av kantvegetasjon langs elva og fremtidige ustabile elvekanten. Det er vurdert å få liten negativ påvirkning. Fordi elva er en ferskvannsføremkomst med stor verdi vil konsekvensen bli middels negativ. Hvis gjerdet trekkes 10-20 m vekk fra elvekanten reduseres påvirkningen til ubetydelig.

Ny reguleringsplan på Elvegårdsmoen vurderes å i liten grad påvirke biologisk mangfold, og ingen arter/naturtyper på Norsk rødliste blir negativt berørt. Det er derfor ikke gjort vurderinger av samlet belastning.

8.2.2 FORURENSNING

Virkninger i forhold til arealutvidelsen og aktivitetsomfanget er vurdert for vassdragene i og rundt feltet, Herjangsfjorden og grunnvannet under Elvegårdsmoen. Det forventes ikke at utvidelsen av Elvegårdsmoen SØF vil ha mer negativ påvirkning på vassdragene og grunnvannet i området enn det som allerede er forårsaket av eksisterende deponier og militær virksomhet. Dette gjelder også for Herjangsfjorden.

I forbindelse med planlagte byggearbeider må det gjennomføres en miljøteknisk grunnundersøkelse for det enkelte byggeprosjekt. Dette gjelder også etablering av nye kjøreløyper og internveier. Flere øvelser og utvidet bruk av lette kjøretøyer i den nye sikkerhetssonen forventes ikke å føre til økt forurensning av betydning.

Avbøtende tiltak er foreslått. Dette inkluderer blant annet oppsamling og rensing av vann fra skytebane 4, vurdering av gjenværende forurensning i sandmasser fra bane 10, plukking av tomhylser og bruk av utstyrspakker med absorbenter til bruk ved eventuelle olje- og/eller drivstoffutslipp. I forbindelse med gravearbeider bør det alltid gjøres en risikovurdering. Eventuelle nye skytebaner bør etableres i allerede forurensede områder.

Overvåking av vann som drenerer internt og ut av feltet, opprettholdes. Forsvaret vil søke om tillatelse etter Forurensningsloven §11, utarbeide en rapport som oppsummerer forurensnings-situasjonen i skytefeltet og avrenningen derfra, samt vurdere økologiske effekter i bekker og elver. Dette inkluderer både Elvegårdselva og Skillelva.

8.2.3 STØY

Med utgangspunkt i de beregnede støysoner, vil aktiviteten på Elvegårdsmoen være hørbart over store deler av Bjerkvik, også utenfor gul og rød støysone. Innenfor støysonene vil man måtte vise særlige hensyn i forbindelse med plan og byggesaker. Trolig bør kommunen innarbeide hensynssoner i overordnede kommune(del)planer.

Med tanke på fremtidig arealplanlegging i kommunen bør det gjøres oppmerksom på at detaljberegninger av støyen på en aktuell tomt, og beregning av effekt fra lokale tiltak, vil være vanskelig. Effekten av støyskjerming lokalt (f.eks. av bygningskropp) vil dessuten være begrenset grunnet store avstander og refleksjoner, dette gjelder spesielt eneboliger og andre mindre bygninger. Det vil være vanskelig å kunne etablere et uteareal med tilfredsstillende støynivå innenfor gul (eller rød) støysone. Krav til innendørs støynivå kan løses (i gul støysone) ved riktig dimensjonering av vegger, tak og vindu. Det er opp til kommunen å etablere regler for støyfaglig dokumentasjon i arealplaner i rød og gul støysone.

For støy ved eksisterende bebyggelse og eventuelle helseplager som følge av støy vil dette bli behandlet i søknad om tillatelse til virksomhet etter Forurensningsloven.

Avbøtende tiltak vurderes ikke i planen. I ovennevnte søknad vil Forsvarsbygg gjøre vurderinger av mulige tiltak for å begrense støy ved kilden, og se på behov for lokale tiltak ved støyfølsomme bygg iht. Forurensningsforskriften.

9 ANDRE VIRKNINGER AV PLANFORSLAGET

Det er kun tema som antas å ha beslutningsrelevans som utredes i planarbeidet. Det skilles mellom tema som skal utredes særskilt gjennom kapittel 9 «*Virkinger av planforslaget*» og tema som skal behandles gjennom kapittel 8 «*Konsekvensutredning*».

9.1 PLANER

Følgende planer er berørt av planforslaget:

Kommunedelplan for Bjerkvik:

Hoveddel av planområdet er i kommunedelplanen båndlagt til område for Forsvaret. Øvrig areal er avsatt til landbruks-, natur- og friluftsområde, med hensynssone. Planforslaget medfører en endring i utbredelsen av rød og gul støysone. Innenfor støysonene vil man måtte vise særlige hensyn i forbindelse med plan og byggesaker. Trolig bør kommunen revidere hensynssoner i overordnede kommune(del)planer.

Kommuneplanens arealdel for Narvik kommune:

Planforslaget er ikke i samsvar med kommuneplanens arealdel for Narvik kommune. Hele planområdet er avsatt til landbruk-, natur og friluftsområde. Arealdelen er under revidering, og nye støysoner vil måtte innarbeides i den nye planen.

9.2 NATURMILJØ OG KRAVENE I NATURMANGFOLDLOVEN

Lov om forvaltning av naturens mangfold(Naturmangfoldloven) trådte i kraft 1.juli 2009. Formålet med loven er at naturens biologiske, landskapsmessige og geologiske mangfold og økologiske prosesser blir tatt vare på ved bærekraftig bruk og vern.

De miljømessige prinsippene i naturmangfoldloven §§ 8 – 12 skal legges til grunn ved utøvelse av offentlig myndighet. Vurderinger opp mot de enkelte bestemmelsene er gjort;

Til § 8 om kunnskapsgrunnlaget: Det foreligger god og oppdatert dokumentasjon av naturtypelokaliteter, arter og naturtyper i planområdet, ref. Biologisk mangfold rapporten fra 2014. Dokumentasjonen vurderes å være et godt grunnlag for reguleringsplanen.

Til § 9 om føre-var-prinsippet: De fleste dokumenterte naturverdier er foreslått sikret med hensynssone i plankartet og bestemmelsene. Øvrige dokumenterte naturverdier er etter en avveining mot Forsvarets interesser ikke lagt inn i plankartet. Siden kunnskapsgrunnlaget er godt, er konsekvensene av tiltaket i forhold til naturmangfoldet godt kjent. Kunnskapsgrunnlaget vurderes som tilstrekkelig, slik at det er liten fare for at tiltaket vil ha store og ukjente negative konsekvenser for naturmangfoldet.

Til § 10 om økosystemtilnærming og samlet belastning: Planlagte tiltak i planområdet, og de rammer for utbygging og aktivitet som planforslaget åpner for, berører i hovedsak områder som allerede er bebyggt eller i bruk til ulike formål for Forsvaret. Fortetting, tekniske bygningskrav, muligheter for mer energivennlig drift, bidrar til at den samlede belastningen for naturmiljøet i og ved planområdet vurderes å bli liten og uendret.

Til § 11 om at kostnadene ved miljøforringelse skal bæres av tiltakshaver: Generelt strengere lovverk og planforslaget forutsetter tiltak mot ny forurensning samtidig som det forutsettes at dersom det skal foretas utbygging eller andre inngrep i grunn med kjent forurensning må dette fjernes eller sikres tilfredsstillende.

Til § 12 om miljøforsvarlige teknikker og driftsmetoder: Det er forutsatt at de mest miljøforsvarlige teknikker legges til grunn ved utbygging og drift av nye bygninger og anlegg.

Forsvarsbygg har utviklet metoder og kompetanse på restaurering av naturskader. Våren 2010 ble Håndbok for forebygging og rehabilitering av natur- og terrengskader lansert. Håndboken er et samarbeid mellom Forsvarsbygg, Direktoratet for naturforvaltning, Norges vassdrag og energidirektorat og

Vegdirektoratet, med Forsvarsbygg som initiativtaker.

9.3 KULTURMINNER OG KULTURMILJØ

Kulturminner

Verdisetting av Kulturminner/Kulturmiljøer og Vernede bygg i denne rapporten er basert på landsverneplan for etabl.nr 180507 Elvegårdsmoen, utarbeidet av Forsvarsbygg. På Elvegårdsmoen er det lokalisert 9 bygninger som er fredet iht. Lov om kulturminner. 7 av disse finnes i delområdet Stordalen som ligger skjernet fra resten av leiren. 2 fredete bygninger ligger innenfor den gamle leiren Elvegårdsmoen. I tillegg har Forsvarsbygg vurdert 12 bygninger som er oppført i tidsrommet 1911 – 1920 som tilhørende i verneklasse 2. Av disse ligger 3 bygninger i Stordalen.

Det er viktig at nye byggetiltak på Elvegårdsmoen lokaliseres i god avstand til den verneverdige bebyggelsen, og at fremtidig bebyggelse gis en utforming som er vurdert i forhold til den gamle leiren. I planbestemmelsene er det tatt med følgende bestemmelse: «*Ved plassering og utforming av nye bygninger og anlegg over bakken må det tas spesielt hensyn til eksisterende bygningsmiljøer med tanke på estetikk og miljø.*»

Kulturmiljø

Det er blitt gjort en vurdering av fire kulturmiljø som enten ligger i planområdet, eller i influensområdet til reguleringsplanen. Reguleringsplanen medfører små konsekvenser i planområdet og influensområdet. Tiltaket er vurdert til å ha liten negativ konsekvens ved kulturmiljøet på Elvegården og liten negativ til ubetydelig konsekvens for vannverket ved Fjellkrælvva. Kulturminnene på Flatsfjellet blir ikke berørt av tiltaket.

9.4 LANDSKAPSVIRKNINGER

Feltutvidelse

Utvidelse av sikkerhetssonen i Medbyfjellet vurderes som ubetydelig for tema landskap.

Modernisering og bygging

En eventuell etablering av flere bygninger og tilrettelegging av areal for parkering vil øke omfanget av tekniske inngrep i området. Bygningene vil inngå som en del av et etablert skyte- og øvingsfelt. Gitt en moderat størrelse på utbyggingene, vurderes de overordnede landskapsvirkningene som små.

Leirområdet planlegges gjerdet inn langs Elvegårdselva og sørover mot Medbyelva. Gjerdet vil gi en ny opplevelse av landskapet der man kommer nær det, og der hvor det ikke er gjemt bak vegetasjon.

Gjerdet bør plasseres slik at det reduserer landskapsopplevelsen langs Elvegårdselva minst mulig.

9.5 RISIKO OG SÅRBARHET

Virkninger av planforslaget er håndtert med avbøtende tiltak, se kap 7 og vedlagte ROS-analyse.

9.6 TRAFIKK OG TRAFIKKSIKKERHET

Områdereguleringsplanen vil i liten grad endre trafikkbildet i området. Ved en eventuell regulering av Medby til næringsformål vil reguleringsplanen måtte ivareta eksisterende og ny avkjørsel.

9.6.1 GANG- OG SYKKELTRAFIKK

Planforslaget berører ikke areal langs riksvegen der gang- og sykkelveg fra Bjerkvik sentrum til Medby planlegges av Narvik kommune.

9.6.2 KOLLEKTIVTRAFIKK

Det eksisterende rutetilbudet vil kunne betjene trafikk til og fra planområdet via holdeplass ved Elvegårdsveien. Ved en økt kollektivsatsing i området kan det være rom for at noe av den eksisterende trafikken, kan reduseres til fordel for en økt kollektivandel.

9.6.3 TRAFIKKSIKKERHET

Generelt sett vil økt trafikk føre til økt fare for trafikkulykker. Planforslaget innebærer ikke endring av trafikken til/fra planområdet, og vil således ikke bidra til økning i antall trafikkulykker.

9.6.4 TRAFIKK I ANLEGGSPHASEN

Ved utbyggingen av planområdet må det være fokus på sikkerheten til de myke trafikantene. Spesielt vil dette gjelde krysset E6/E10 og langs Elvegårdsveien. Der ligger det boliger, og barn og unge som bruker vegen som skoleveg vil bli berørt i anleggsperioden med ekstra tungtrafikk, luft- og støyproblematikk, etc. Anleggstrafikken kan legges til søndre adkomst fra E6 hvor det er mindre sambruk med beboere i området.

9.7 TEKNISK INFRASTRUKTUR OG ENERGI

Vannforsyning:

Det ligger til rette for å forsyne tiltaksområdet med vann gjennom eksisterende interne 4" vannledning. Vannledning 4" vil dekke det daglige vannbehovet i leiren. Det antas at 6" ledning frem til leiren er tilstrekkelig til brannvannsdekning. Om 4" ledningen har kapasitet til å ivareta krav til brannvannsdekning er ikke avklart. Vurdering av brannvannsdekning gjøres i forbindelse med byggesøknad.

I og med at det er etablert kommunal vannforsyning 6" ledning frem til leirområdet, så vil krav til brannvannsdekning kunne løses lokalt innenfor leirområdet. Med forutsetning om at eksisterende vannsystem er av god kvalitet, anses konsekvensene for tiltaket som lite i forhold til det eksisterende.

Avløp:

Eksisterende avløpssystem - 8" ledning har tilstrekkelig kapasitet til å håndtere spillvann fra planlagte bygninger i tiltaket. Planlagte bygninger i tiltaket knyttes direkte til eksisterende avløp-fellesledning i leiren.

Dersom eksisterende avløpssystem i leiren er av god kvalitet, opprettholdes dagens situasjon og nye bygg tilkobles eksisterende avløpssystem inne i leiren. Behov for separering av spillvann og overvann vurderes i forbindelse med byggesøknad.

Med forutsetning om at eksisterende ledningsnett er av god kvalitet, anses konsekvensene for tiltaket som lite i forhold til det eksisterende.

Overvann:

Tiltaket vil medføre større andel tette flater i form av store takflater og asfalterte arealer. Dette vil føre til større konsentrasjon av overvann, som sannsynligvis krever oppgradering av dagens overvannshåndtering.

Tiltak for å håndtere økt konsentrasjon av overvann kan løses lokalt med for eksempel etablering av fordøyningssystemer, med utslipp til elv.

9.8 BYGGESKIKK OG ESTETIKK

Elvegårdsmoens spesielle estetikk er basert på at bygninger fra forskjellige historiske epoker er plassert i avgrensede miljøer.

Nå foreligger planer for nye anlegg og tiltak innenfor leirområdet basert på innmeldte behov fra Forsvarets avdelinger. Det gjelder

- Et større flerbruksbygg
- Lagerbygg på totalt ca 1700 m²
- Mindre innbruddsikre bygg, såkalte kasuner.

Forsvarsbygg har skissert en plassering av disse nye bygningene innenfor det til nå avgrensede området på gamle Elvegårdsmoen der det i dag hovedsakelig er lav trehusbebyggelse fra ca. 1915. Den gamle leiren ble anlagt som en ganske spredt bebyggelse der det er ca. 100 m mellom hver bygning. Foreliggende planer viser en form for fortetting i dette området.

Med større nybygg vil det ikke være mulig å bevare dagens estetikk i området, men med en gjennomtenkt og seriøs planlegging, vil det være mulig å tilpasse en moderne bebyggelse og å tilføre området en ny estetikk. Det anbefales derfor at det tas med følgende bestemmelse i reguleringsplanens bestemmelser: «Ved plassering og utforming av nye bygninger og anlegg over bakken må det tas spesielt hensyn til eksisterende bygningsmiljøer med tanke på estetikk og miljø.»

9.9 STEDSUNDERSØKELSE

Rapporten stedsanalyse Bjerkvik sentrum, utarbeidet av Aurland Naturverksted i 2010 på oppdrag av Narvik kommune, omfatter bare den delen av Elvegårdsmoen som tilhører delområde Medby. Analysen konkluderer med at «det gamle forsvarsområdet ligger skjermet til, og landskapet kan absorbere store bygninger og anlegg uten å endre vesentlig karakter. Forsvarets områder er ikke behandlet i konsekvensutredning for Bjerkvik dat. 2012.

10 INNSPILL

For oversikt over innkomne merknader vises det til kap 5. Forsvarsbyggs kommentarer til innkomne merknader fremgår av vedlegg.

11 KILDER

Uttakleiv, L.A. og Lykkja, H. 2010. Landskapsanalyse Bjerkvik sentrum. Aurland Naturverkstad rapport 13/2010.

Estetikk i plan og byggesaker. Kommunal- og arbeidsdep. og Miljøverndep. 1997

Mitt hus er din utsikt. Statens byggeskikkutvalg. 1998

Verneplan for Forsvaret

Nordland fylkeskommune og Sametinget kulturminneregistreringer sommeren 2013.

Norsk veidatabank (NVDB)

Trafikksikkerhetsplan for Narvik 2012

12 VEDLEGG OG DOKUMENTOVERSIKT

Vedlegg til/grunnlag for planforslag og planbeskrivelse:

Plankart, 20.11.2015, revidert 30.10.2019

Planbestemmelser, 20.11.2015, revidert 30.10.2019

KU temarapport, 03.08.2015, revidert 08.06.2017

ROS-analyse rapport, 07.05.2015

Støy i Elvegårdsmoen SØF, Futura rapport 746/2015, refnr 100143, Forsvarsbygg Futura datert 28.04.2015.

Temarapport resultater fra «Program tungmetallovervåking i 2017» datert 22.10.2018

Øvrige vedlegg:

Innkomne merknader til varsel om planoppstart og høring av planprogram

Forsvarsbyggs kommentarer til innkomne merknader

Oppsummering fra åpent møte 04.06.2014

Fastsatt planprogram

Annonse kunngjøring av oppstart