
RAPPORT

UNIVERSITETSSYKEHUSET NORD-NORGE HF
NYE NARVIK SYKEHUS

LANDSKAPSANALYSE
PROSJEKTNUMMER 10210088



12.12.2019

TRD INFRASTRUKTUR

Ingrid Sværd Pedersen

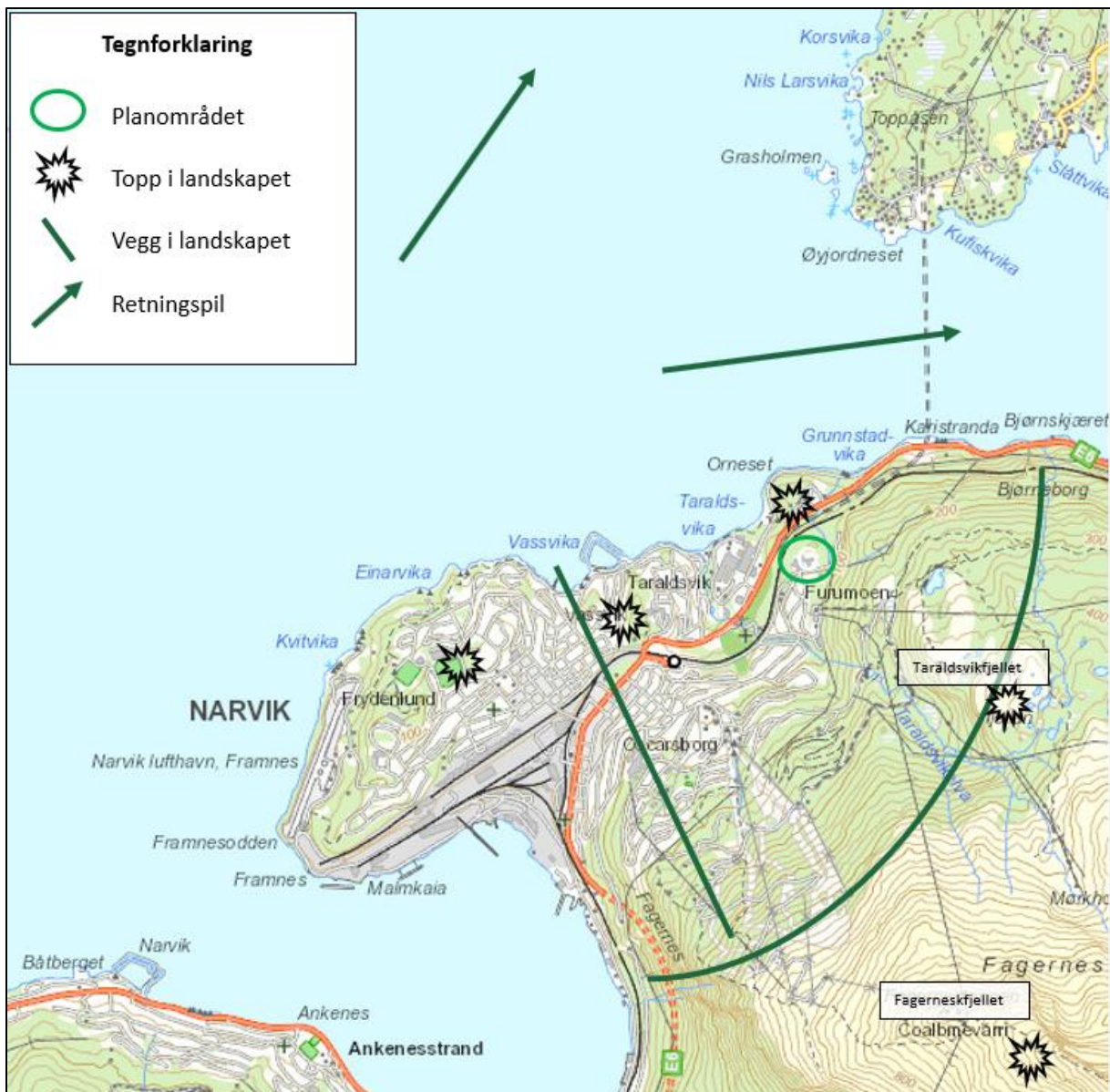
Landskap

Landskap er en betegnelse på våre visuelt fattbare omgivelser som rommer både naturmiljø og kulturmiljø. Landskap kan betraktes på nært hold (liten skala) og som mer fjerntliggende omgivelser (stor skala). Naturmiljø (naturområder og plante- og dyreliv) og kulturmiljø (kulturmiljø og kulturminner) gir landskapet et innhold og danner grunnlaget for opplevelsen.

Landskapet er bygd opp av terrengformasjoner, vegetasjon, vann og menneskeverk bl.a i form av de bygninger og transportårer som gir landskapet et estetisk/visuelt uttrykk. De store landskapstrekkene rundt Narvikhalvøya er illustrert i figur 1. Planområdet er markert med lys grønn sirkel. Linjene viser vegger i landskapet. Linjene med pil viser hvordan Ofotfjorden strekker seg fra sørvest mot nordøst og Rombakken fra vest mot nord. Åser og topper i landskapet er markert med mørk blå stjerne.

Planområdet

Planområdet ligger i nordøstre hjørne av Narvikhalvøya som i sin helhet utgjør Narvik by. Selve planområdet er et platå i den skrånende fjellsiden fra fjellet i øst til fjorden i nordvest. Terrenget ligger på kote 42 i nordvest og på kote 112 i sørøst. Reguleringsplanen legger opp til etablering av bygg med maks høyde på kote 106. Ofotfjorden og Rombakken danner flatene i dette landskapet. I østlige del av planområdet stiger terrenget bratt oppover mot en åskam, der det ligger en høyspentlinje. Ellers er området ubebygget og landskapet består av skog og fjell, der Fagernesfjellet og Tredjetoppen danner vegger i sør. Åsen i øst beskytter mot vinder fra denne retningen. I nord grenser planområdet til Ofotbanen, E6 og Hålogalandsbroa. Sør og vest for planområdet er det et kontorbygg, en barnehage og et boligområde med småhusbebyggelse. Innenfor planområdet ligger Furumoen sykehjem på 2 etg. samt en underetasje.



Figur 1 Illustrasjon over de store landskapstrekkene rundt Narvikhalvøya.

Influensområde

Undersøkellesområdet for det nye sykehuset og helsehusets påvirkning av landskapet er området hvor det forventes at opplevelsen av landskapet i vesentlig grad blir påvirket av inngrepets synlighet. Det vil i hovedsak omfatte den nærliggende områdene i Fossestua og Skistua, Taraldsvik og fra innkjøringen til Narvik. Tiltaket vil også være synlig fra Ofotfjorden og fra nordsiden, fra Øyjord. Landskapsanalysen har tatt utgangspunkt i disse områdene når nybyggenes påvirkning av landskapet er vurdert.

I figur 2 er visualiseringspunktene fra de ulike influensområdene vist i et overordnet kart:

- 1 – Stasjonsvegen, ved adkomst til Furumoens sykehjem
- 2 – Øst for Furumoens sykehjem
- 3 – Boligfeltet på Furumoens, Konglevegen

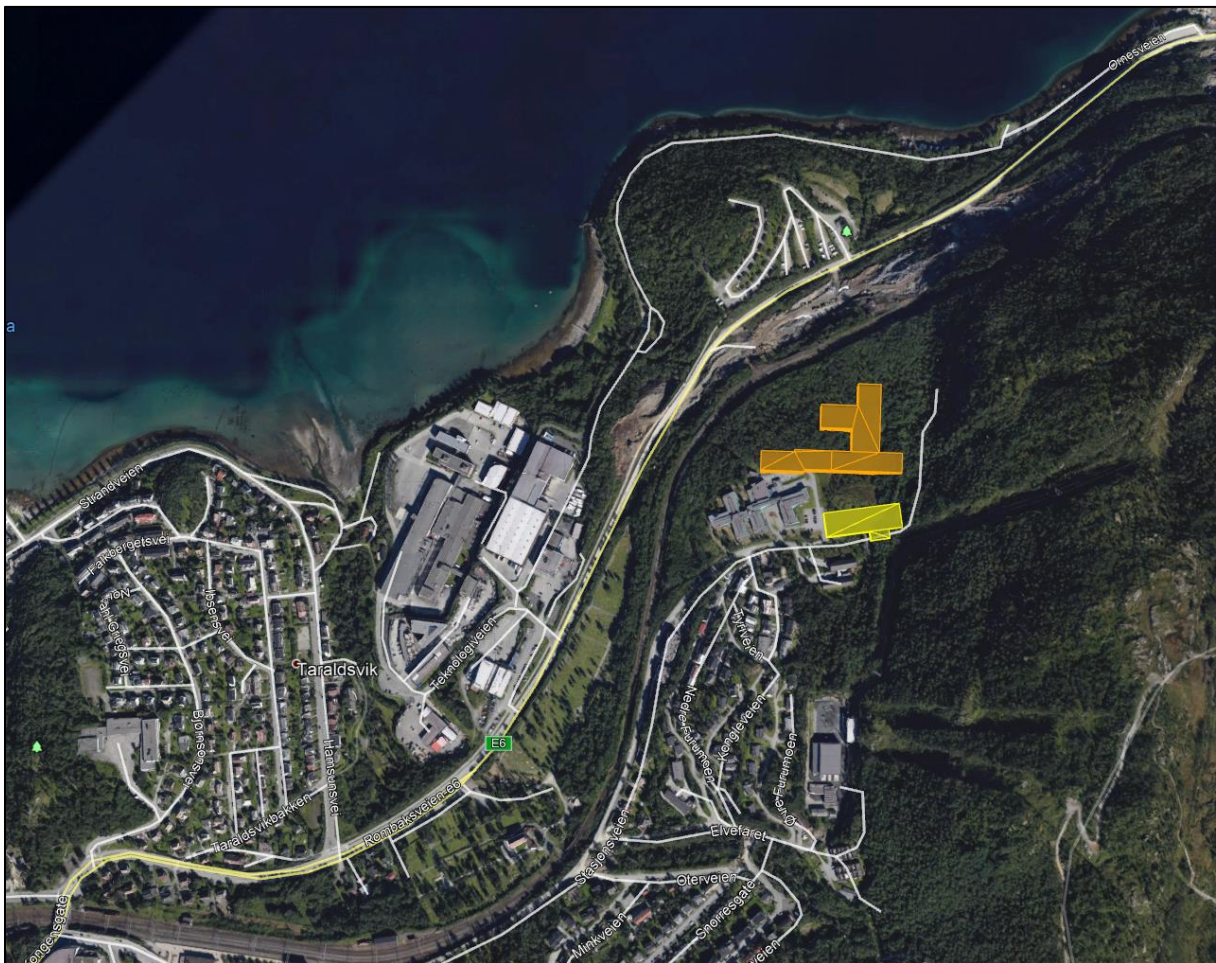
- 4 – Boligfeltet på Furumoen, Nedre Furumoen
- 5 – Fagernesfjellet, fra andrebakken
- 6 – Skistua, Fjellheim
- 7 – Skistua ved "Gondoltomten"
- 8 – Orneshaugen, innkjøringen til Narvik by
- 9 – Taraldsvik, Nordahl Griegsvei
- 10 – Ofotfjorden ved Vassvikbukta
- 11 – Sykehushaugen



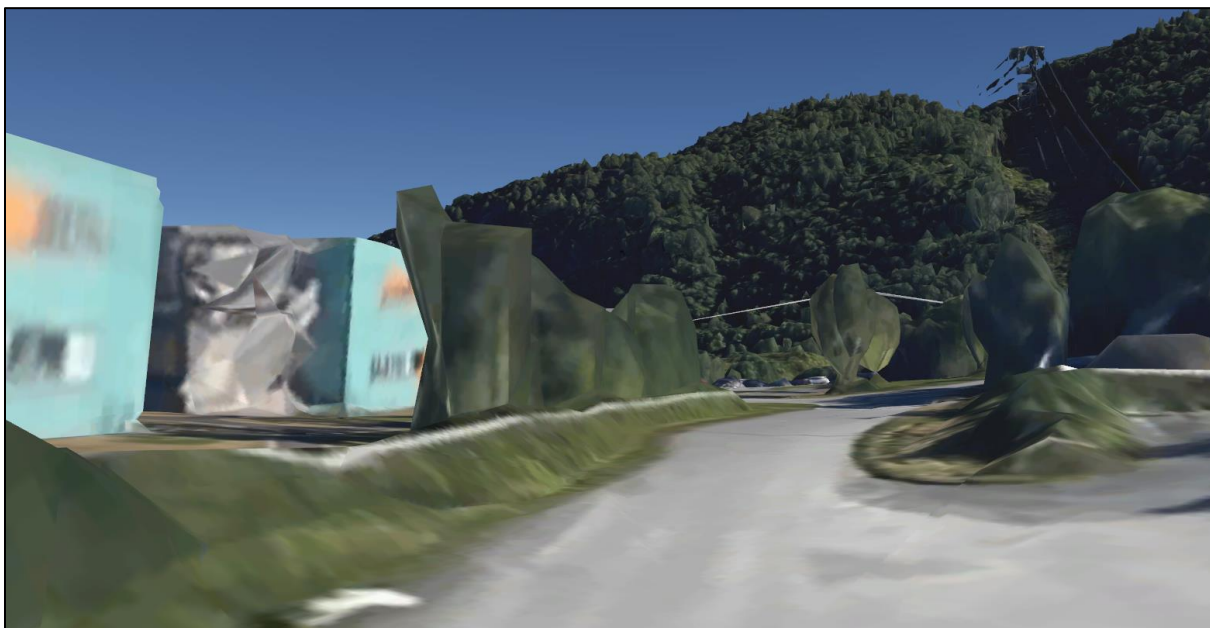
Figur 2 Planområdet markert med lys grønn sirkel og visualiseringspunktene markert med grønn pil og nummer.

Alle visualiseringspunktene presenteres med og uten ny bebyggelse. Orange boks illustrerer sykehus og helsehus ved maks utnyttelse ift høyde. Sykehuset og helsehuset er ikke prosjektert ennå og har en relativt vid byggegrense. For å få en mest mulig realistisk landskapsanalyse har vi derfor valgt å ta utgangspunkt i skisser som foreligger av bygget pr. dags dato, men lagt på en ekstra buffer på 3 meter i alle retninger. Gul boks illustrerer området avsatt til kombinertbebyggelse, først og fremst med tanke på p-hus. Den gule boksen illustrerer et bygg som kan oppføres i 5 etasjer.

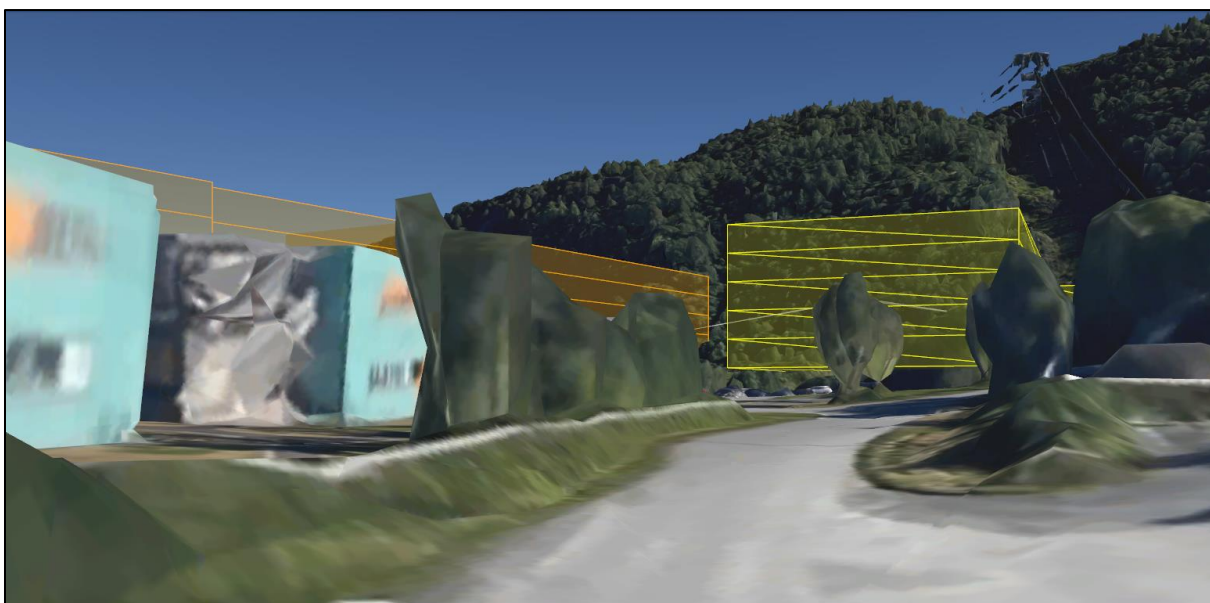
Sykehuset er foreløpig planlagt med en høyde på +101.5 moh, tilsvarende 5 etasjer pluss underetasje og helsehuset er planlagt med en høyde på +97 moh tilsvarende 4 etasjer pluss underetasje. Reguleringsplanen legger opp til en makshøyde på kote 106 moh for begge bygg og denne høyden er derfor lagt til grunn i landskapsanalysen.



Figur 3 Ortofoto over Furumoen og omkringliggende området. Forslag til framtidig situasjon.



Figur 4 Visualiseringspunkt 1- Sett fra stasjonsvegen ved adkomsten til Furumoen sykehjem. Dagens situasjon.



Figur 5 Visualiseringspunkt 1 – Sett fra Stasjonsvegen ved adkomsten til Furumoen sykehjem. Forslag til framtidig situasjon.



Figur 6 Visualiseringspunkt 2 - Sett øst for Furumoen sykehjem. Dagens situasjon.



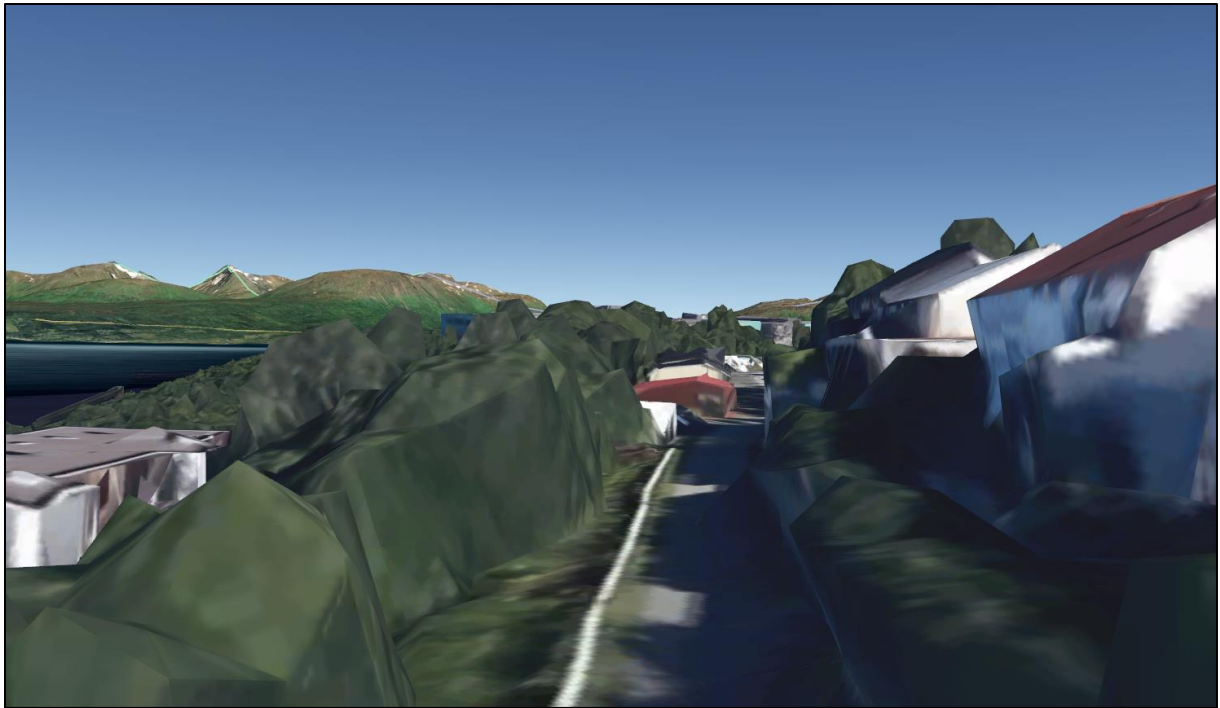
Figur 7 Visualiseringspunkt 2 - Sett øst for Furumoen sykehjem. Forslag til framtidig situasjon.



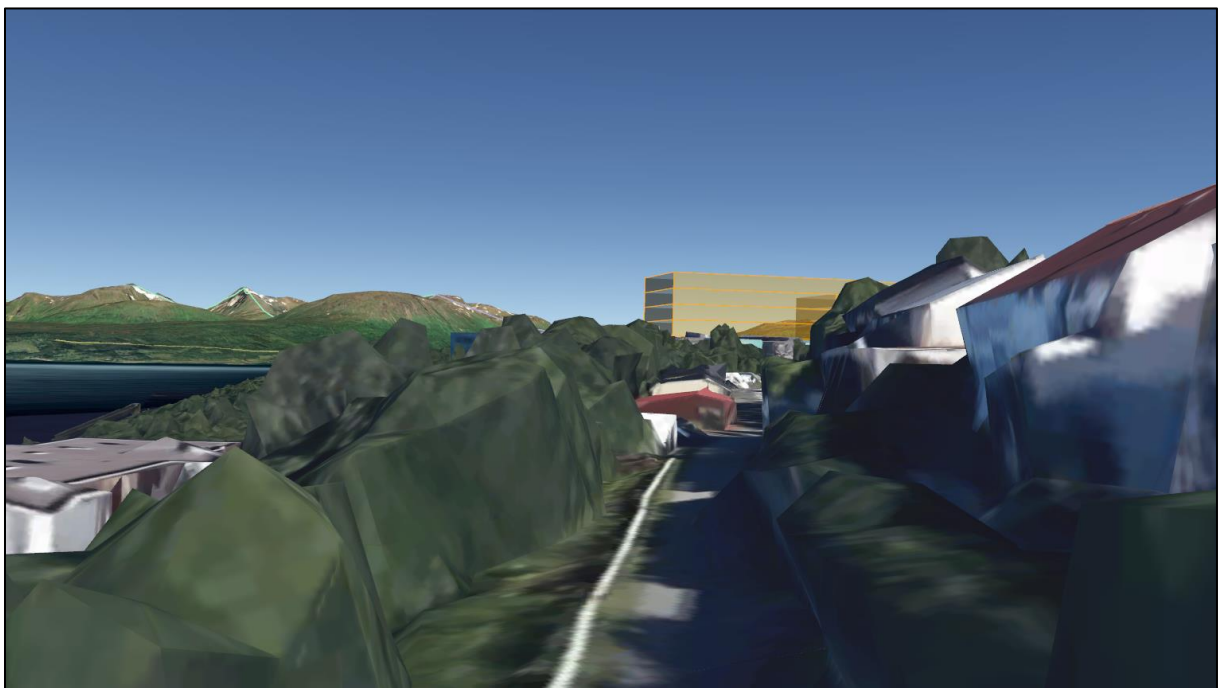
Figur 8 Sett fra boligfeltet på Furumoen, Kongleveien. Dagens situasjon.



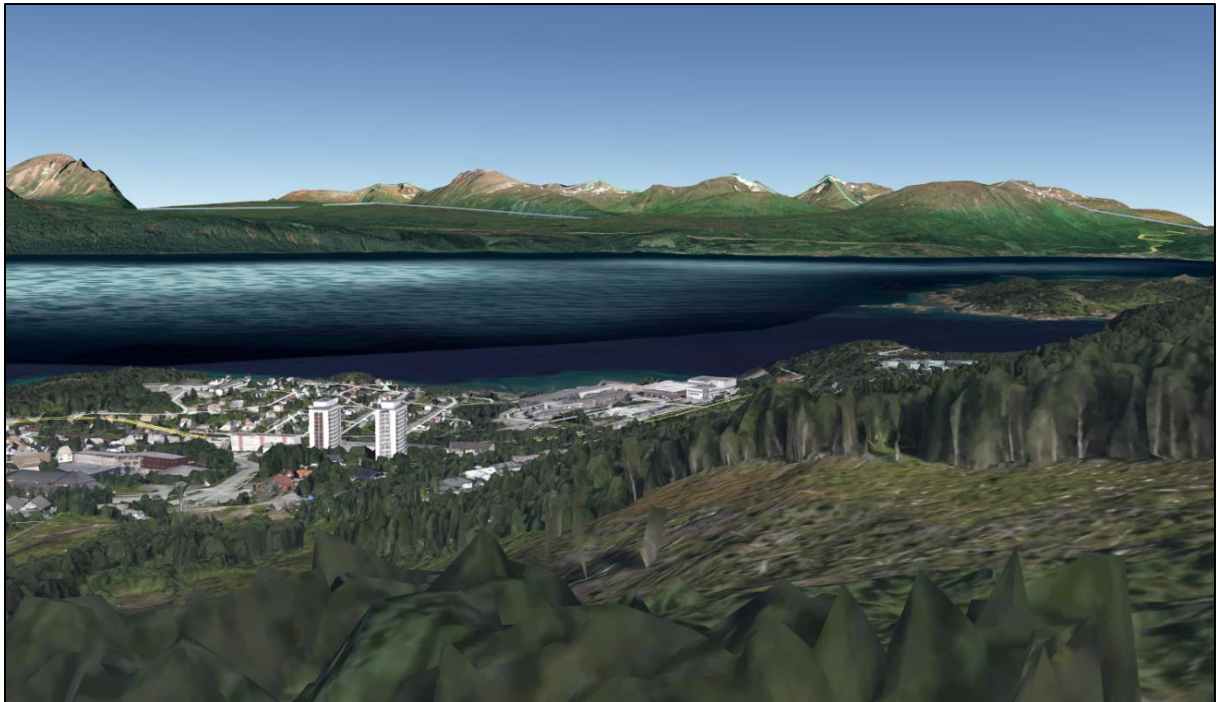
Figur 9 Visualiseringspunkt 3 - Sett fra boligfeltet på Furumoen, Kongleveien. Forslag til framtidig situasjon.



Figur 10 Visualiseringspunkt 4 - Sett fra boligfelt på Furumoen, Nedre furumoen. Dagens situasjon.



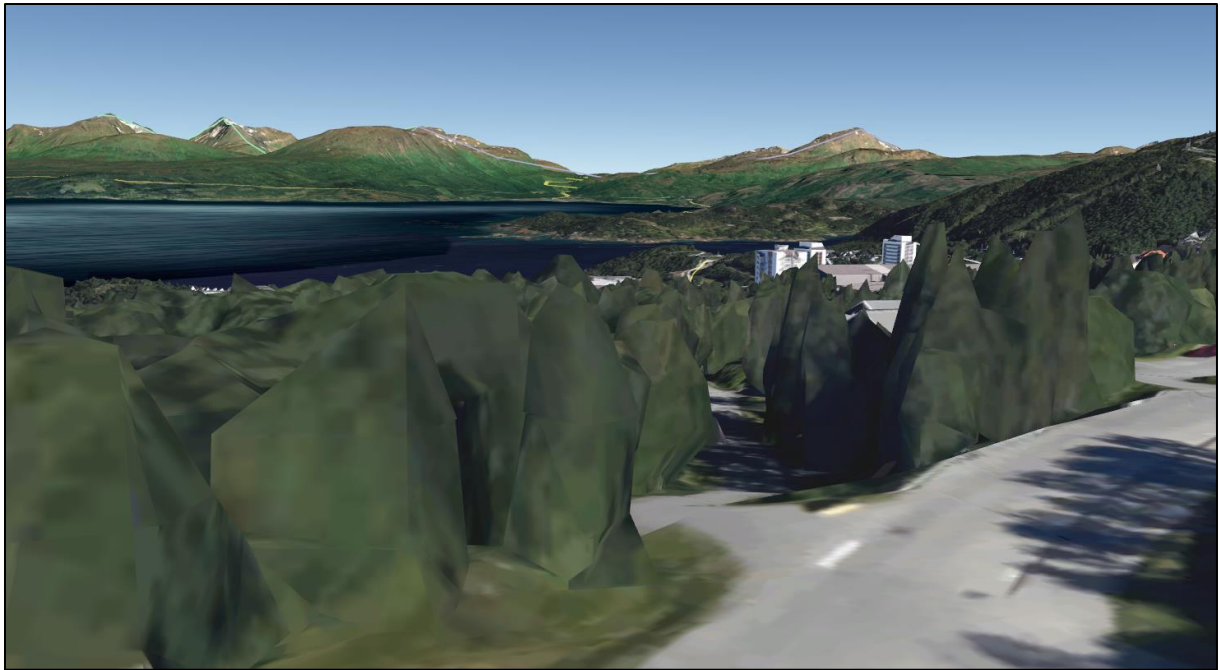
Figur 11 Visualiseringspunkt 4 - Sett fra boligfelt på Furumoen, Nedre Furumoen. Forslag til framtidig situasjon.



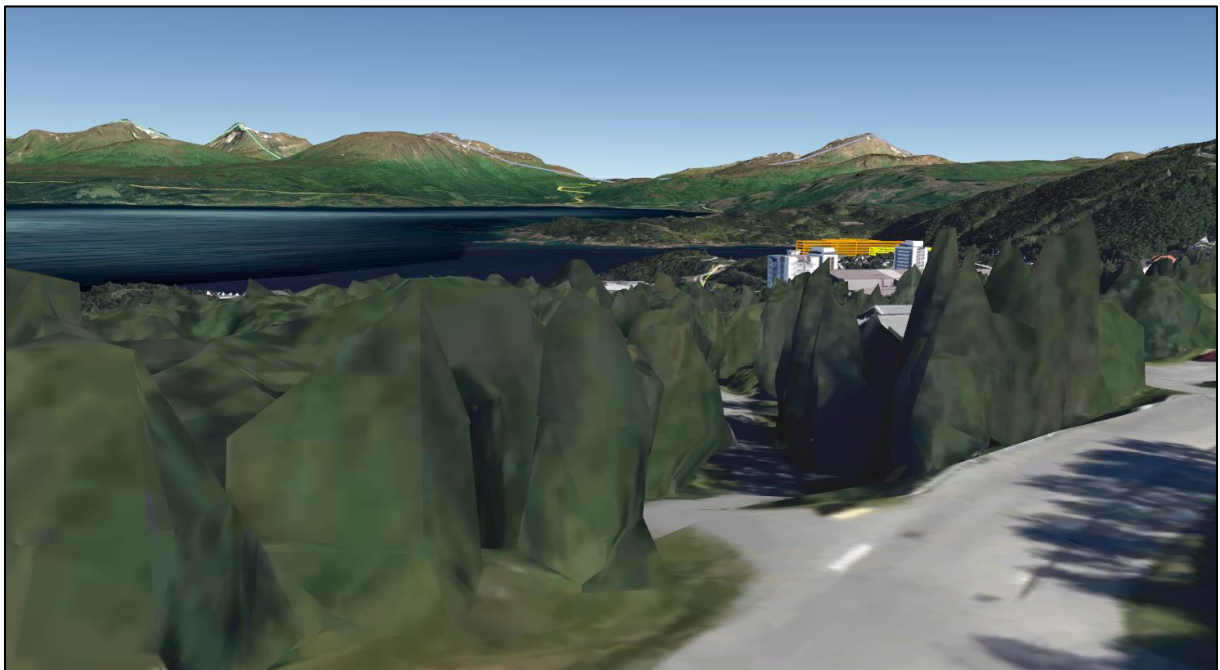
Figur 12 Visualiseringspunkt 5 - Sett fra Fagernesfjellet, andrebakken. Dagens situasjon.



Figur 13 Visualiseringspunkt 5 - Sett fra Fagernesfjellet, andrebakken. Forslag til framtidig situasjon.



Figur 14 Visualiseringspunkt 6 - Sett fra Skistua, Fjellheim. Dagens situasjon.



Figur 15 Visualiseringspunkt 6 - Sett fra Skistua, Fjellheim. Forslag til framtidig situasjon.



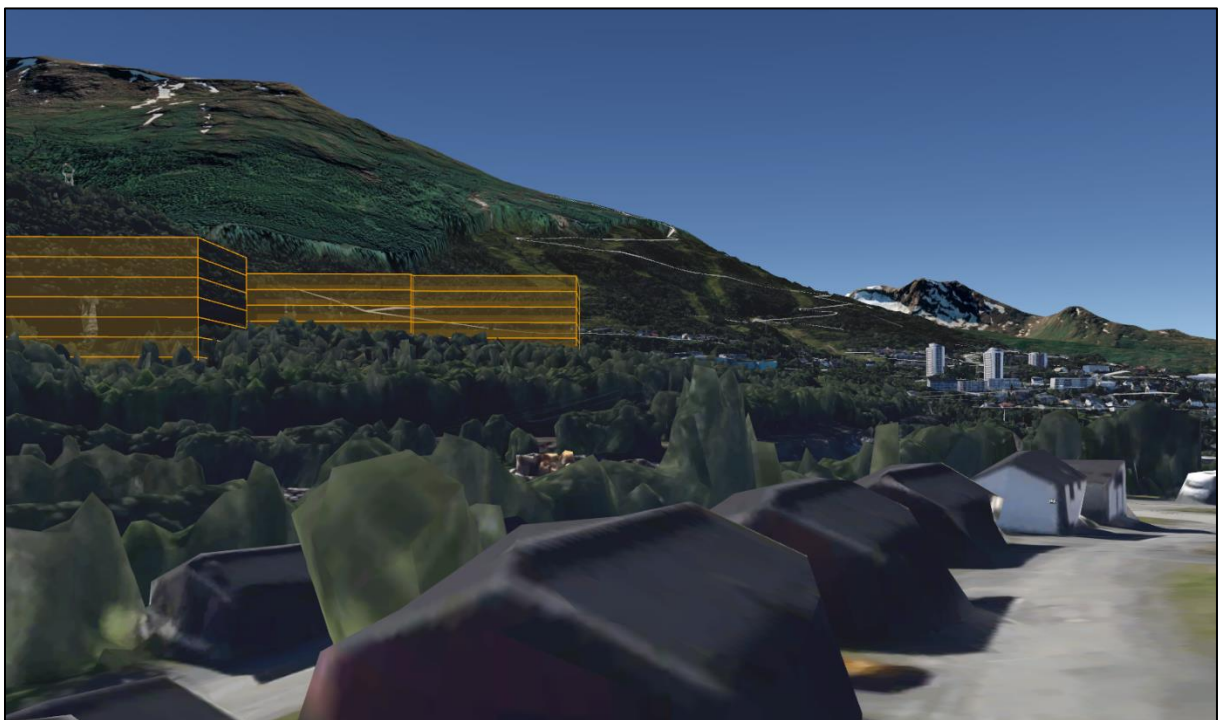
Figur 16 Visualiseringspunkt 7 - Sett fra Skistua ved "Gondoltomten". Dagens situasjon.



Figur 17 Visualiseringspunkt 7 - Sett fra Skistua ved "Gondoltomten". Forslag til framtidig situasjon.



Figur 18 Visualiseringspunkt 8 – Orneshaugen, innkjøringen til Narvik by. Dagens situasjon.



Figur 19 Visualiseringspunkt 8 - Orneshaugen, innkjøringen til Narvik by. Forslag til framtidig situasjon.



Figur 20 Visualiseringspunkt 9 - Sett fra Taraldsvik, Nordahl Griegsvei. Dagen situasjon.



Figur 21 Visualiseringspunkt 9 - Sett fra Taraldsvik, Nordahl Griegsvei. Forslag til framtidig situasjon.

Figur 22 Visualiseringspunkt 10 - Sett fra Ofotfjorden ved Vassvikbukta. Ny bebyggelse vist med orange og gul boks.



Figur 23 Visualiseringspunkt 10 - Sett fra Ofotfjorden ved Vassvikbukta. Dagens situasjon.



Figur 24 Visualiseringspunkt 10 - Sett fra Ofotfjorden ved Vassvikbukta. Framtidig situasjon.



Figur 25 Visualiseringspunkt 11 - Sett fra Sykehushaugen. Dagens situasjon.



Figur 26 Visualiseringspunkt 11 - Sett fra Sykehushaugen. Framtidig situasjon.

Tiltakets omfang

For å fastsette tiltakets konsekvens for landskap må en vurdere i hvilken grad landskapsbildet blir endret som følge av terrengendringer, tiltakets retning, form og dimensjon, oppdeling og visuell barrierevirkning, synlighet og eksponering.

Den visuelle virkningen av tiltaket er avhengig av hvor man befinner seg i landskapet. Det er ønskelig å synliggjøre de områdene hvor det forventes at opplevelsen av landskapet vil kunne bli påvirket av bebyggelsen.

Nærsone ca. 0-3 km

- Inngrep og bebyggelse oppfattes
- Størrelse og terrenginngrep er avgjørende for hvor dominerende inngrepet er i landskapet
- Detaljer som utforming, farge og lignende kan oppfattes

Mellomsone ca. 3-10 km

- Sikten spiller en viktig rolle for synligheten
- Utforming oppfattes, men detaljer sløres
- Størrelsen kan være vanskelig å oppfatte
- Terrengformer og vegetasjon kan være med på å skjule skoleområdet helt eller delvis

Fjernsone ca. 10-30 km

- Synligheten er helt avhengig av sikt og værforhold
- Området vil kunne være synlig fra enkelte topper og utsiktspunkt, men sjelden et fremtredende element i landskapsbildet
- Detaljer i utforming og farge oppfattes ikke



Figur 27 Kart som viser nærsone på ca. 0-3 km fra planområdet og mellomsonen på ca. 3-10 km fra planområdet.

Synligheten avtar naturligvis med økende avstand, men andre forhold kan også ha stor betydning for de visuelle virkningene. Under er det gjort noen generelle vurderinger av avstandens betydning for opplevelsen av det nye sykehuset, helsehuset og parkeringshus på Furumoen.

Nærsone

I nærområdet ved Furumoen er synligheten veldig avhengig av hvor man befinner seg. Furumoen har varierende topografi, samt en del vegetasjon som skjerner mot bebyggelsen. I tillegg er boligbebyggelsen på Furumoen vendt mot vest og har utsikt i retning fjorden og Narvikhalvøya. Boligbebyggelsen har derfor hovedsakelig utsikt en annen retning enn mot planområdet og den nye bebyggelsen. Fra visualiseringspunkt 3 og 4 vil ikke den nye bebyggelsen bli dominerende. Kommer man derimot helt nært planområdet, f.eks. øverst i Stasjonsvegen ved adkomsten til sykehjemmet, er bebyggelsen mer synlig. Barnehagen, kontorbebyggelsen og sykehjemmet som er nærmeste naboer til den nye bebyggelsen, vil helt klart oppleve dette som et nytt element i landskapet. Sykehjemmets østre fløy vil få kraftig redusert utsikt mot fjorden i nord.

Mellomsonen

I mellomsonen vil vær og siktforhold spille en viktig rolle for den nye bebyggelsens synlighet. Planområdet legger opp til bebyggelse av et relativt stort volum sammenliknet med omkringliggende område og Narvikhalvøya generelt. Den nye bebyggelsen vil derfor helt klart være synlig i mellomsonen. Den nye bebyggelsen vil oppfattes som en enhet i terrenget, på grunn av høyde og volum sammenliknet med omkringliggende bebyggelse. Åsen som ligger øst for planområdet er likevel såpass høy at den vil dempe følelsen av bebyggelsen som et nytt og ruvende element i landskapet.

Sett fra nord vil landskapsveggen, Fagernesfjellet og Taraldsvikfjellet, demper det visuelle uttrykket av ny bebyggelse. Hvorvidt området framstår som et klart avgrenset objekt i landskapet eller har en mer uklar avgrensning er en vesentlig side av de visuelle virkningene. Planområdet ligger relativt høyt i terrenget også sammenliknet med eksisterende bebyggelse på Narvikhalvøya. Når det i tillegg legges opp til en høyde og et volum som er større enn omkringliggende bebyggelse vil den nye bebyggelsen være godt synlig i landskapet. Som nevnt tidligere vil likevel åsen øst for planområdet, dempe det visuelle intrykket av den nye bebyggelsen som et nytt og ruvende element i landskapet. Samtidig ligger planområdet i forlengelsen av eksisterende byggeles og anlegg som, høyspentanlegg, sykehjem, kontor-, nærings- og boligbebyggelse, noe som gjør at den nye bebyggelsen flyter litt inn i eksisterende omkringliggende bebyggelse sett fra avstand.

Solforhold

Når det gjelder solforhold vil ikke hverken sykehus/helsehus eller kombinert formål/parkeringshus påvirke omkringliggende omgivelser nevneverdig, da de stort sett ligger nord og øst for eksisterende bebyggelse. For mer inngående informasjon om solforhold vises det til sol-skyggeanalysen som følger planforslaget som vedlegg.

Konklusjon

Den nye bebyggelsen på Furumoen planlegges med en relativ høy byggehøyde og et stort volum. Tiltaket vil derfor være godt synlig fra de fleste områder i byen. I tillegg er det lite bebyggelse rundt planområdet, og ingen bebyggelse i øst og nord, noe som øker følelsen av en nytt element i landskapet.

Landskapspåvirkningen er desidert størst i nærsone dersom man står i området like ved, særlig rett sør for den nye bebyggelsen. Den østlige delen av Furumoen sykehjem vil derfor miste store deler av utsikt mot Ofotfjorden og Veggfjellet, se figur 3.

Som vi ser av visualiseringspunktene 1-11 er det kun i visualiseringspunkt 3 og 4, Konglevegen og Nedre Furumoen, at den nye bebyggelsen ikke er vesentlig synlig i landskapsbildet. Likevel er det mulig å bygge høyt innenfor planområdet da tomten ligger nord/nordøst for all nærliggende bebyggelse og derfor ikke påvirker boligområdet Furumoen vesentlig verken i skygge eller landskapsbilde. I tillegg virker åskammen øst for planområdet beskyttende og demper virkningen av den nye bebyggelsens påvirkning på landskapsbildet.

Når det gjelder solforhold vil tiltaket ikke påvirke omkringliggende bebyggelse nevneverdig. Den eneste påvirkningen den nye bebyggelsen har i forhold til solforhold, er solforholdene mot egne bygg og uteoppholdsareal innenfor planområdet.

Sykehusbygg og helsehus med tilhørende funksjoner har en svært høy samfunnsnytte. Det er derfor nødvendigvis ikke negativt at slike bygninger får monumentale plasseringer og vises godt i landskapet. Vi kan sammenligne det nye anlegget med dagens sykehus som ligger godt synlig, sentralt og monumentalt midt i bysentret.