



**NARVIK
KOMMUNE**

KOMMUNEPLANENS SAMFUNNSDEL

2022 - 2040



Innhold

Forord - Narvik inspirerer!	3
Kommuneplanen.....	5
Prosess og medvirkning.....	6
Ny kommune - nytt kommunevåpen.....	7
Nytenkende, Raus og Stolt.....	8
Narvik kommune mot 2040.....	9
Føringer for kommuneplan og andre planer.....	11
Bærekraftig utvikling	12
Samarbeid for å nå målene	15
Økonomi	17
Anstendig arbeid og økonomisk vekst	18
Industri, innovasjon og infrastruktur	21
Sosiale forhold	24
God helse og livskvalitet	25
God utdanning	29
Bærekraftige byer og lokalsamfunn	33
Fred, rettferdighet og gjevlfungerende institusjoner	37
Klima og miljø	41
Stoppe klimaendringene	42
Areal- og transportstrategier.....	45
Oppfølging av plan.....	46

Forord - Narvik inspirerer!

Vi – sammen – kan skape et Narvik som skal være det mest attraktive og inspirerende stedet i Nord-Norge å bo og leve.

Sammen kan vi samtidig begeistre Norge. Sammen kan vi ta en tydelig posisjon i det grønne skiftet. Sammen kan vi sette et inspirerende avtrykk i verden.

Det er ord som inneholder mye, men aldri før har utgangspunktet vært bedre. Gjennom en målrettet satsing har vi en unik mulighet til å skape betydelig vekst.

Klimaendringene er en av vår tids største utfordringer. Narvik kommune velger å se disse utfordringene som en mulighet. En mulighet til å ta en posisjon i det grønne skiftet. Vårt bidrag til at verden kan lykkes i omstillingen.

Kommuneplanen skal gi en tydelig retning for vår kommune, og gi nye muligheter gjennom en god disponering av våre arealressurser. Det er en overordnet plan, derfor ofte kalt «alle planers mor». Den gir føringer for alle andre kommende planer og prosesser.

Kommuneplanens samfunnsdel som du nå leser, tar stilling til de langsiktige utfordringene. Den beskriver overordnede mål og strategiene for å nå målene.

Planen er bygd opp rundt FNs bærekraftsmål. Vi har definert åtte fokusområder som skal gi spesiell oppmerksomhet og ressurser i årene fremover. Bærekraftig utvikling handler om å ha minst tre tanker i hodet samtidig: Sosiale forhold, klima og økonomi.

Kommuneplanen angår alle oss som bor, jobber og lever i Narvik kommune. Den gir rammer og retning for kommunens planlegging og utvikling.

Narvik kommune er en ny kommune, men tuftet på tre kommuners stolte og innholdsrike historie. En del av vår felles historie er også fortellingen om en vedvarende negativ utvikling gjennom nærmere 60 år. Den utviklingen kan vi nå snu til positivitet og vekst.

Kommunen skal levere gode tjenester og legge forholdene til rette for effektiv saksbehandling og ja-holdning.

Men det er gjennom samarbeid med bedrifter, organisasjoner, lag og foreninger og ikke minst oss som bor her, at vi skaper en positiv utvikling. En utvikling som gjør at det er godt, trygt og trivelig å leve, bo, være og jobbe i hele kommunen.

Vi gjør klar for vekst gjennom å erkjenne at vi har behov for omstilling. At vi har behov for flere arbeidsplasser, flere innbyggere og en bærekraftig aldersbalanse i befolkningen. Nye arbeidsplasser gir økonomisk vekst og skatteinntekter som betaler for velferdstjenestene.

Vi skal nå målene gjennom å ha et helhetlig samfunnsperspektiv, der vi setter fokus på bolyst, bilyst og aktivitet i hele kommunen.

Vi skal være en JA-kommune som tilrettelegger og strekker seg langt for å oppnå positivitet og vekst.

Vi skal være nytenkende, stolt og raus i arbeidet med å skape den kommunen som skal bli den mest attraktive og inspirerende kommunen i Nord-Norge å bo og leve i.

Arbeidet med kommuneplanens samfunnsdel har involvert mange og skapt et stort engasjement. Det har kommet inn nærmere 1000 innspill til arbeidet. Takk til alle som har bidratt.

Nå setter vi kursen for Narviksamfunnet mot 2040. Utgangspunktet er det aller beste.



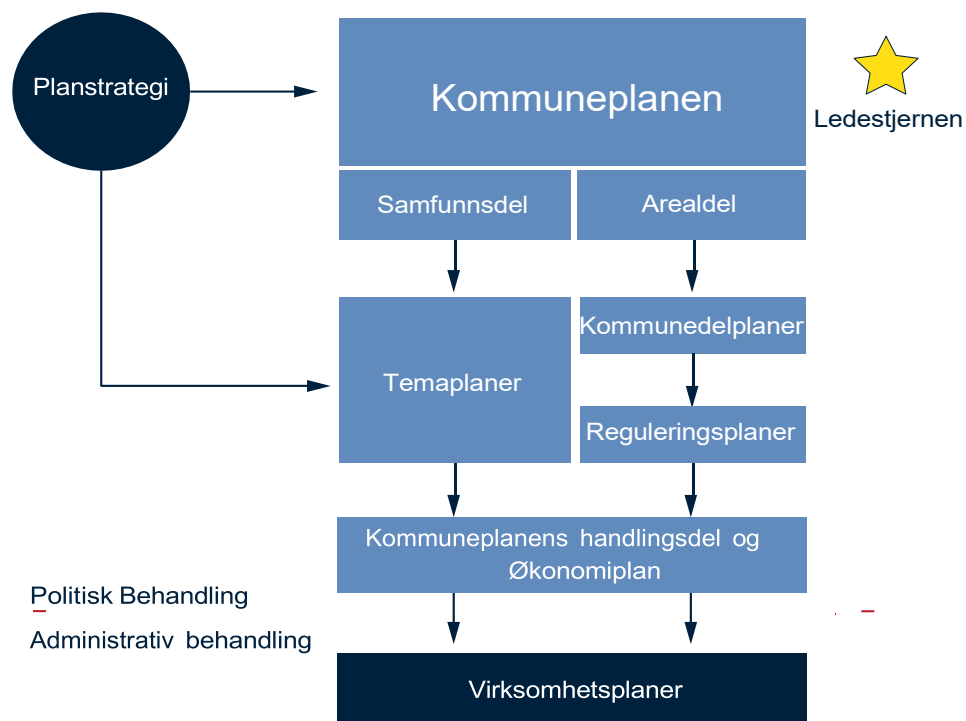
Rune Edvardsen
Ordfører

**”Interessant og spennende folkemøte.
Flotte representanter for bygda vår. Viktig å
fokusere på det positive framover”**

**”En rolle vi i Narvik kommune kan ta i
det grønne skiftet er å bidra til å bevare
natur, noe det trengs mer av globalt sett.”**

**”Bolyt er å se at vi har en fremtidsrettet
kommune, gode arbeidsplasser og
utdanningsmuligheter.”**

Kommuneplanen



Figur 1. Plansystemet i Narvik kommune

Kommuneplanen er kommunens overordnede styringsdokument og viser hvordan samfunnet vårt er planlagt utviklet de neste 12 årene. Kommuneplanen består av én samfunnsdel som du nå leser, og én arealdel.

Samfunnsdelen tar stilling til langsiktige utfordringer, og viser de overordnede målene for Narvik kommune som organisasjon og som samfunn, samt strategier for å nå målene.

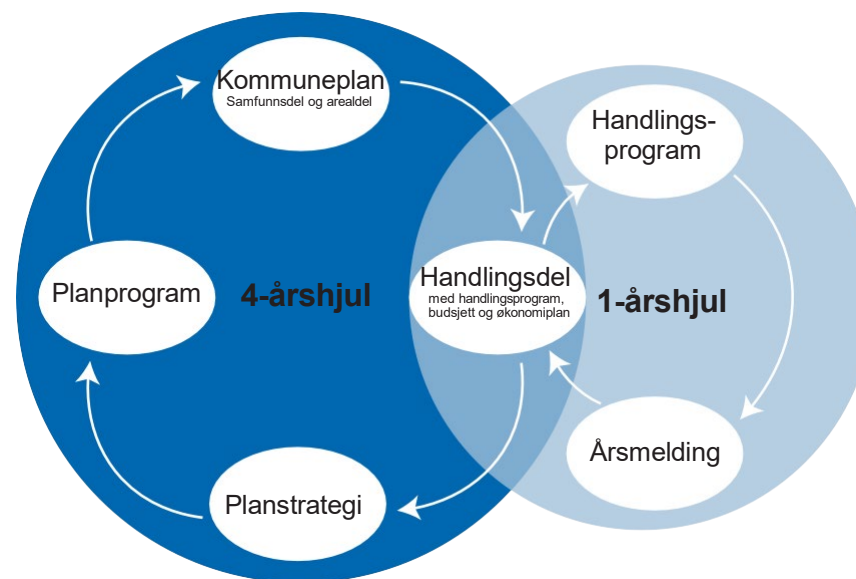
Arealdelen viser hvordan arealene i kommunen skal brukes. Hvor vi skal legge til rette for infrastruktur, næringsaktivitet, industri, boliger, grøntområder etc.

Kommuneplanen er grunnlaget for utarbeidelse av alle andre kommunale planer.

Kommuneplanens mål og strategier skal bidra til å gjøre Narvik til et bedre sted å bo, arbeide, og oppholde seg i. Kommunen kan ikke oppnå disse målene alene, men er avhengig av en felles innsats fra alle innbyggere.

Kommuneplanen skal ivareta kommunale, regionale og nasjonale mål, interesser og oppgaver. All kommunal planlegging skal legge statlige og regionale pålegg og retningslinjer til grunn, og kommunestyret skal ta stilling til kommuneplanen i hver valgperiode. Den kan dermed revideres hvert fjerde år. Kommuneplanen benyttes som et redskap i møte med nye utfordringer. Den skal bidra til å skape forutsigbarhet i utviklingen av tjenestetilbudet og fremtidig arealbruk.

Kommuneplanene fra gamle Narvik, Ballangen og Tysfjord er også vurdert som utgangspunkt for denne første kommuneplan for nye Narvik kommune.



Figur 2. Årshul, plan- og styringssystemet

Prosess og medvirkning

I arbeidet med kommuneplanen forstås medvirkning som enkeltpersoners og gruppers rett til å kunne delta i og påvirke offentlige utrednings- og beslutningsprosesser. Det har i planprosessen vært viktig å sikre en åpen prosess og dialog med innbyggere, myndigheter og andre.

I september 2019 tok Fellesnemnda for nye Narvik kommune initiativ til oppstart av en felles planprosess. Kommunen meldte oppstart av kommuneplanarbeidet 27. februar 2020, med høring og offentlig ettersyn av planprogrammet. Det ble i planprogrammet lagt opp til en bred medvirkningsprosess, og det ble utarbeidet en egen medvirkningsplan for arbeidet.

På grunn av Covid-19-pandemien har ikke all medvirkning latt seg gjennomføre slik det ble skissert i planprogrammet, men medvirkning er ivarettatt og utført i tråd med gjeldende smittevernregler.

En oversikt over aktivitetene som er gjennomført i forbindelse med kommuneplanarbeidet følger kommuneplanens samfunnsdel som vedlegg.

Det ble mottatt 29 merknader og innspill under høring og offentlig ettersyn, før planprogrammet ble fastsatt av kommunestyret 18.06.2020. Frem til 1. mai 2021 tok kommunen imot innspill til planforslaget. Mellom 18. juni 2020 og 1. mai 2021 mottok kommunen ca. 150 skriftlige innspill til arbeidet, samt at det kom inn svært mange innspill og kommentarer under folkemøtene. Totalt har kommunen mottatt nærmere 1000 innspill til kommuneplanarbeidet. Alle merknader, innspill, og kommentarer til arbeidet med planforslaget følger som vedlegg. Det er vurdert at plan- og bygningslovens krav til medvirkning er overholdt.

"Kjøpsvik er et rolig og trygt sted med nærhet til fjord og fantastisk natur."

"Narvik må gjøres mer attraktiv for unge med og uten familie."

Fakta:

Vinteren/våren 2021 ble det gjennomført 10 digitale folkemøter i Narvik kommune. Kommunen streamet alle møtene på kommunens hjemmeside og lot innbyggere bruke kommentarfeltet som en mulighet for å komme med kommentarer og innspill til arbeidet som gjøres med kommuneplanen.

Det ble avholdt både geografiske folkemøter og temamøter.

De geografiske:

- Bjerkvik
- Narvik
- Beisfjord
- Ankenes / Håkvik
- Skjømen
- Ballangen
- Kjøpsvik

Temamøtene:

- Unge voksne under 40 år
- Bolyst i alle livets faser
- Det grønne skiftet - Hva skal vi leve av nå?

Formålet med folkemøtene var ikke å gi svar på hvordan planforslaget skulle se ut, men å informere og få flest mulig tanker, ideer og innspill til det videre arbeidet med forslag til ny kommuneplan.



Foto: Kristoffer Bergersen

Ny kommune – nytt kommunevåpen: Stetind – et «me» for fremtidsrettet samfunnsutvikling

Narvik har valgt Stetind, Norges nasjonalfjell, som kommunes symbol og veiviser. "Stetinderklæringen" ble skrevet i vår kommune. Gjennom et reflektert samfunnsutviklingsarbeid ønsker Narvik å bidra til en bærekraftig og fornuftig forvaltning av natur og til naturvennlige opplevelser ved å forvalte natur- og kulturarven på en respektfull måte.

Stetind har i hundrevis av år vært et "me" (veiviser) for fiskere på havet, et samisk hellig fjell og et fjell som har tiltrukket seg oppmerksomhet for sitt majestetiske uttrykk. Stetind har stått fram som en utilnærmelig utfordring for fjellbestigere. Således kreves det "manns mot" å erklære Stetinden som symbol for en framtidsrettet samfunnsutvikling.

I 2007 oppfordret Direktoratet for Naturforvaltning gjennom prosjektet "Naturarven som verdiskaper" å skape næringsutvikling basert på den lokale natur- og kulturarven. Stetindprosjektet ble valgt fordi det trakk de lange linjer mot en mer klima- og naturvennlig samfunnsutvikling.

Prosjektet stoppet imidlertid opp, men ble i 2020 tatt opp igjen av et lokalt engasjement fra Narvik.

Ved å velge Stetind som symbol for en fremtidsutvikling ønsker Narvik å stoke ut en kurs. Skape næringsutvikling gjennom prosjekter basert på bærekraftig forvaltning av kommunens natur- og kulturarv samt å bygge en nasjonal posisjon i det grønne skiftet.

I reiselivssammenheng ønsker Narvik å bli kjent som et område for utøvelse av et allsidig friluftsliv i rike og fantastiske naturomgivelser. Utvikle opplevelser som forteller historien om en flerkulturell befolkning og deres naturnære levemåte.

Reiselivet er egnet til å skape attraktivitet og økt besøk til vårt område. Å legge til rette for gode fritidsmuligheter er positivt både for lokalbefolkning, tilflytting og turisme. I en fremtid med klimaproblemer og økt belastning på naturmangfold er det viktig at noen går i front og viser vei til endring. Narvik ønsker å ta denne utfordringen.

Narvik kommune inviterer deg til å reflektere over menneskets relasjon til natur. Hvordan skal vi i fellesskap skape en fremtid for kommende generasjoner?

Fakta:

Narvik har også det samiske navnet Áhkánjárga som vitner om at samisk tilstedeværelse har lange tradisjoner i kommunen. Narvik kommune har fire reinbeitedistrikt i kommunen og vil derfor sikre tilgang på areal til reindriftnæring. Narvik har et ansvar for å synliggjøre, anerkjenne, ivareta og styrke den samiske tilstedeværelsen og kulturen. Den samiske satsingen synliggjøres bl.a. gjennom markering av samefolkets dag i Kjøpsvik, Ballangen og Narvik, samt gjennom tilbud til samiske barn i skole og barnehage hvor samisk språk og kultur står sentralt.

Narvik kommune - Nytenkende, Raus og Stolt

Vår visjon : 30.000 i 2040

Overordnet målsetning

Narvik skal være det mest attraktive og inspirerende sted i Nord-Norge å bo og leve. Vi skal begeistre Norge, ta en tydelig posisjon i det grønne skiftet og sette et inspirerende avtrykk i verden.

Slagord: «Narvik inspirerer!»



Foto: Morten Ottestad

Våre verdier

Det er utformet tre verdier for den nye kommunen. Disse verdiene bygger på bærekraftsmålene og satsingsområdene i kommuneplanen. Verdiene gir føringer for utviklingen av kommunen, og støtter opp under ambisjonene for utviklingen av lokalsamfunnet.

Nytenkende

Handler om kunnskap, kreativitet, effektivitet, kvalitet. Vi må våge å gå foran og tenke nytt, smart og innovativt når vi sammen skal finne løsninger på fremtidens utfordringer. Narvik kommune skal være en god vertskapskommune for et kreativt næringsliv.

Raus

Handler om åpenhet, mangfold, inkludering, respekt og toleranse overfor alle mennesker. Narvik kommune skal være en "Ja-kommune" som tilrettelegger og viser vilje til gode løsninger og godt samarbeid. Vi skal heie på alle som jobber for at vår kommune skal bli et enda bedre sted å bo.

Stolt

Handler om den stolthet og integritet vi som kommune og samfunn møter hverandre med. Hvordan vi møter og takler utfordringer, hvordan vi møter tilflyttere, gjester og samarbeidspartnere defineres av en entusiastisk men ydmyk og profesjonell stolthet.

Narvik kommune mot 2040

I 2040 er Narvik kommune kjent som fornybarhovedstaden i Norge, og er ledende internasjonalt i overgangen fra fossilsamfunnet til fornybarsamfunnet. Det satses på ny teknologi, innovasjon, utvikling av nye bedrifter, nyskaping i eksisterende næringsliv og nye arbeidsplasser i privat og offentlig sektor. Kommunen har en bærekraftig og robust økonomi, og gir et godt, likeverdig tilbud til sine innbyggere. Narvik er en raus, inkluderende og demokratisk kommune med levende lokalsamfunn som fremmer mangfold, samarbeid, trivsel, tilhørighet, god utdanning og god fysisk og psykisk helse for alle kommunens innbyggere.

Narviksamfunnet påvirkes av flere globale, nasjonale og lokale utviklingstrekk. Globalisering, urbanisering, teknologisk utvikling, polarisering og klimaendringer er eksempler på slike utviklingstrekk. Norge har gode forutsetninger for å møte disse utfordringene. Det har vi også i Narvik kommune, men her vil det på enkelte områder kreve solide samarbeid og målrettet arbeid med tiltak for å snu utviklingen i kommunen og regionen.

Klima, miljø og biologisk mangfold

Klimaendringer og tap av biologisk mangfold er blant de største miljøutfordringene som storsamfunnet står overfor i dag. Framskrivninger mot 2100 viser at innbyggerne i Narvik kan rammes av store endringer.

Temperaturøkningen kan bli kraftig og nedbørsøkningen kan bli over gjennomsnittet. Dette er utfordringer vi som samfunn må være forberedt på.

Det biologiske mangfoldet er truet, og på verdensbasis står flere arter i risikozonen for utryddelse. Dette bildet påvirkes av menneskelig aktivitet, delvis gjennom utslipp og klimaendringene, men også gjennom nedbyggingen av arealer og tap av viktige naturtyper. For å kunne opprettholde stabilitet i samfunnet, er vi helt avhengige av økosystemer i balanse. For å oppnå dette må vi redusere våre utslipp og vårt forbruk. Innovasjon og omstilling til et mer miljøvennlig samfunn gir muligheter for økt verdiskaping og nye arbeidsplasser, samtidig som det kommer folkehelsen, det biologiske mangfoldet og økosystemene til gode.

I Narvik kommune er bilen det vanligste fremkomstmiddelet per i dag. Et høyt transportbehov kan utfordre framkommeligheten, og kan medføre klimagassutslipp, støy, lokal luftforurensning og dårlig luftkvalitet. Det må arbeides målrettet for å gjøre det enklere for innbyggerne å velge kollektivt, gange eller sykkel. Dette vil også være positivt for folkehelsen i kommunen.

Økonomiske endringer

Verdensøkonomien er i endring, og

selv om Norges økonomi har et godt utgangspunkt, vil også denne stå overfor utfordringer i årene som kommer. Omstilling fra fossile energiformer gjør at Norge i fremtiden ikke kan lene seg på inntektene fra olje- og gassnæringen i like stor grad som tidligere.

I Narvik kommune er kommuneøkonomien under sterkt press, og det må fortsatt målrettet omstillingsarbeid til i årene som kommer for å kunne skape en bærekraftig og robust økonomi for fremtiden. Et økonomisk handlingsrom er helt avgjørende for å kunne opprettholde og videreutvikle tjenestetilbudet til kommunens innbyggere. Det må derfor arbeides for å legge til rette for nye arbeidsplasser som sikrer befolkningsvekst, samt en effektiv og smart bruk av samfunnets ressurser.

En målrettet satsing på å ta en posisjon i det grønne skiftet kan gi Narvik en unik mulighet for å skape betydelig vekst i næringslivet og dermed også forbedre den kommunale økonomien.

Demografi

Den demografiske utvikling og endring

i levekår legger premisser for hvilke forutsetninger en kommune har, og for velferdspolitisk planlegging; inntekter, behov for tjenester og rammene for produksjon av tjenester. Den demografiske utviklingen har derfor innvirkning både på prioriteringer og lovpålagte oppgaver.

Det har over lang tid vært en sentraliseringstrend i Norge. De urbane områdene tiltrekker seg stadig flere folk, mens de mindre sentrale områdene sliter med fraflytting og en større andel av den eldre befolkningen blir fastboende. Fra 2009 - 2019 økte innbyggertallet på landsbasis med 11%. Samtidig opplevde ca. en tredjedel av kommunene befolkningsnedgang i den samme perioden. Det er distriktene som sliter mest. Kommunen som har størst innbyggertall opplever vekst, mens kommunene med lavest innbyggertall opplever fraflytting. (Lunder, Kvernenes, Thorstensen., 2020, s.7)



Foto: Furumoen sykehjem

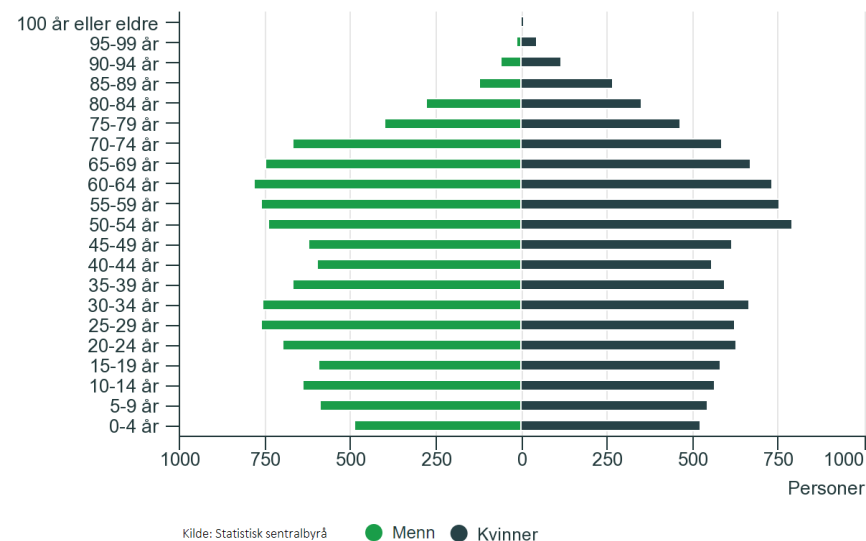
Ser vi på Narvik kommunes demografiske utvikling og alderssammensetning er tendensen den samme som for mindre kommuner. Folketallet i Narvik kommune var 21 653 i 1. kvartal 2021 ifølge SSB og har vært fallende siden 1963.

Nedgangen i fødselstallene i 2020 var størst i Nord-Norge: Det sank med hele 4.9 prosent sammenlignet med året før (fødselsregisteret 2020). I Narvik kommune ble det født 176 barn i 2020. De lave fødselstallene er en utfordring ikke bare i Narvik kommune, men i Nordland fylke generelt. Lave fødselstall utfordrer i neste omgang rekrutteringen for å holde arbeidskraften oppe i forhold til økningen i antall eldre, som i større grad vil ha behov for kommunale tjenester. Samtidig blir skatteinntangen lavere, mens pensjonsytelsene vil øke. Per i dag er det totalt 14 251 innbyggere i yrkesaktiv alder i Narvik kommune. Dette sier ikke noe om hvor mange som faktisk er i arbeid. En stor andel av den yrkesaktive befolkningen lever på passive ytelser, i form av sykepenger, arbeidsavklaringspenger og uføretrygd.

Som vedlegg til kommuneplanens samfunnsdel er det utarbeidet et kunnskapsgrunnlag for Narvik kommune som gir bakgrunnsinformasjon om utviklingstrekk for ulike samfunnsområder.

Kort oppsummert må det fødes flere barn, og det må tilrettelegges for flere arbeidsplasser og økt bolyst. Samtidig må vi ha et sterkt fokus på å få flere innflyttere og økt innvandring med god integrering for å øke folketallet. Vi må tilrettelegge for å ha et aktivt fokus på tidlig innsats, og på å få flere i lønnet arbeid og færre på trygd.

Aldersfordeling for innbyggerne i kommunen



Forventet utvikling



Kilde: Statistisk sentralbyrå

Føringer for kommuneplanen og øvrige kommunale planer

Med det bakteppe vi har med oss og de muligheter vi har i kraft av vår beliggenhet, naturgitte forutsetninger og samfunnsmessig infrastruktur, så har Narvik en unik mulighet i perioden som omfattes av denne planen til å bryte mønsteret av en nedadgående spiral og snu utviklingen. Vi skal ta med oss intensjonene fra kommunesammenslåingen inn i en periode der vi for alvor skal vise at vi har det som skal til for å gjøre verdens utfordringer til våre muligheter. Dette må avspeiles i våre planer.

En potensiell vekst som følge av satsinger innen det grønne skiftet må virkeliggjøres av en fremoverlent kommune som legger til rette for å dekke sentrale behov som oppstår. Kommunen kan ikke være flaskehals for utviklingen og må i alle ledd bidra til positiv tilrettelegging.

Hva betyr dette i praksis?

Det må legges til rette for bolyst og blilyst i hele kommunen.

- for å rekruttere og beholde medarbeidere og innbyggere må vi tilrettelegge for rekruttering og tilflytting
- planlegge for boligbygging, sentrumsutvikling, fortetting
- vi må forstå hva som skaper bolyst og planlegge hva som skal forbedres
- vi må skape et inspirerende urbant sentrum og attraktive tettsteder
- legge til rette for boligbygging også i kommunens mindre tettsteder og rurale strøk

Aktivitet i hele kommunen

- hovedfokus på de 4 tettsteder Narvik, Bjerkvik, Ballangen og Kjøpsvik
- det må tenkes desentralisering av arbeidsplasser og tjenestetilbud
- tilrettelegging for idretts-, kultur- og fritidstilbud i hele kommunen

Dimensjonering av kommunale tjenester

- det må satses innen kommunal planlegging og gjennomføring
- jobbes kontinuerlig med ressurser og positive holdninger
- tilrettelegging, regulering og byggesak
- utvidelse av kommunale tilbud som barnehageplasser, skole, helse mv. i takt med behov

Tilbud til ungdom 16-18 år og 18-20 år

- det må jobbes målrettet med relevante tilbud til målgruppen 16-18 år
- det må sikres adekvate utesteder og møteplasser for unge 18-20 år
- uteaktivitet som eksempelvis isbaner, skateparker, sykkelparker, områder for utetrening må etableres
- transportløsning hjem for overkommelig pris må vurderes
- ungdommen må inviteres til å bidra til etableringen av relevante tilbud og arenaer

Fakta:

“Det grønne skiftet handler om hvordan Norge skal bli et lavutslippssland innen 2050. En endringsprosess i samfunnet som handler om å øke verdiskapingen med mindre samlet miljøpåvirkning og betydelige lave klimautslipp”

Kilde: Regjeringen, 2021

Satsing innen næringsarbeidet, fullføre Strategisk Næringsplan (SNP) i hele bredden

- det må fortsatt jobbes for flere etableringer innen flest mulig bransjer
- vi må ufortrødent jobbe videre på hele spekteret som defineres i SNP.

Havbruk, mineralsatsing og servicetilbud rundt

- skal bygges ut innenfor rammer som gis av overordnede myndigheter. Det skal tilrettelegges for å utnytte muligheter for mange lønnsomme arbeidsplasser

Reiselivet

- skal utvikles videre. I denne store kommunen er det plass til differensierte tilbud til folk med forskjellige interesser og preferanser.
- reiselivstilbud skal også være med på å skape bolyst for våre innbyggere
- friluftsarealer må gjøres tilgjengelig for flere, blant annet ved å legge tilrette for scooterløype

Nærings- og industriområder, nye, store og små

- Narvik kommune må sørge for at vi hele tiden har en kontinuerlig tilgang på klargjorte og regulerte arealer. Når mye er solgt og utbygges, vet vi det kommer aktivitet i randsonen rundt det som skal etableres, samt generelt behov. Det må klargjøres, kjøpes, reguleres og utbygges nye industri- og næringsområder rundt om i hele kommunen, til forskjellige typer virksomheter.

Hvor kraft kan produseres i fremtiden

- vi har nok kraft nå. Om Norge og verden lykkes med det grønne skiftet så vil det etter hvert kreve betydelig mer fornybar energi enn det Norge og våre naboland har i dag. Da er det hensiktsmessig å vurdere hvor det kan være aktuelt, og hvor det ikke er aktuelt å planlegge fremtidig kraftproduksjon. I slike vurderinger vil man følge tidligere føringer i kommunen der områder hvor det allerede er foretatt inngrep, og som allerede har infrastruktur vil være mest aktuelle, mens urørte områder vil være mindre aktuelle.

Plan for 100-metersbeltet

- skal lages til arealplanen. Dette vil gjøre fremtidig saksbehandling enklere, og behovet for dispensasjoner mindre.
- det må samtidig hensyntas at også de som ikke har eiendommer i strandsoner får tilgang til strandsoner

Hyttebygging

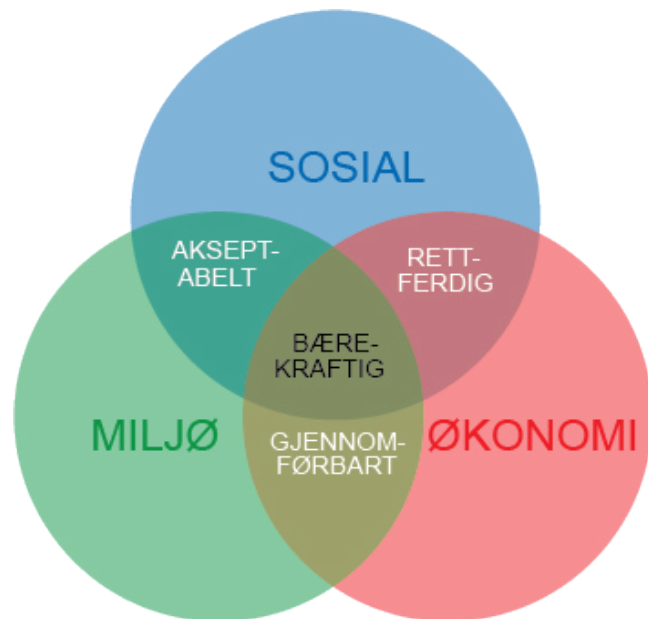
- det skal legges til rette for hyttefelt og spredt hyttebebyggelse, prosentvis utnyttelse av tomter skal være førende for utnyttelsen/bebyggelse

Bærekraftig utvikling

Bærekraftig utvikling i Narvik kommune handler om å utvikle hele kommunen til et bedre sted for alle dagens innbyggere, uten å ødelegge for fremtidige generasjoner. Hvis du lurer på om noe er bærekraftig, kan du spørre deg selv:

“Kan vi gjøre dette om og om igjen, for evig og alltid?”

Bærekraftig utvikling handler om å ha tre tanker i hodet samtidig - sosiale forhold, klima og miljø og økonomi. Disse tre dimensjonene skal sees i sammenheng, og det er dette FNs bærekraftsmål gjør. Målene skal hjelpe oss med å utvikle løsninger som bidrar til gode lokalsamfunn samtidig som de også bidrar nasjonalt og globalt. Implementering av bærekraftsmålene og målrettet arbeid med disse vil gi varig og god utvikling av kommunen.



Figur 5. Hoveddimensjoner for bærekraftig utvikling (Korsager & Scheie, 2015b)

Narviksamfunnet står i dag overfor flere utfordringer både når det gjelder økonomi, sosiale forhold og klima og miljø. Globalt er klimaendringene alvorlige og kan påvirke både den økonomiske og den sosiale dimensjon. Det må tas grep for at fortsatt økonomisk vekst kan opprettholdes både globalt og i Norge. Andelen yrkesaktive i Norge avtar og det er en utfordring også for Narvik. Ulikhetene i verdenssamfunnet er en annen global utfordring som blant annet er drevet av konflikter og det må jobbes målrettet for at denne minskes. Når de folkevalgte og Narvik kommune skal ta beslutninger for fremtiden, skal de vurdere disse utfordringene opp mot de tre bærekraftsdimensjonene, og kommunen skal tilrettelegge for at hele Narviksamfunnet involveres i arbeidet med å innfri målene vi setter oss for samfunnsutviklingen. Kommunen ønsker at bærekraftsmålene skal skape entusiasme hos befolkningen og bidra til økt tverrpolitisk samarbeid. Dette vil også kunne bidra til vår felles identitet som ny kommune og sette Narvik på kartet med vårt bidrag

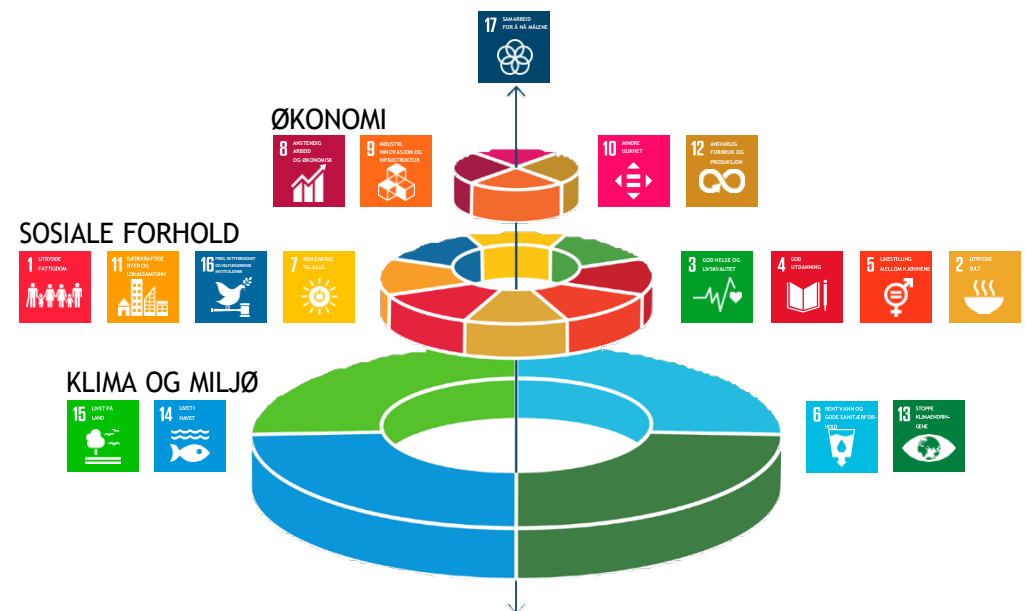
FNs bærekraftsmål

FNs bærekraftsmål er verdens felles arbeidsplan for å utrydde fattigdom, bekjempe ulikhet og stoppe klimaendringene innen 2030. Arbeidsplanen består av 17 hovedmål, og totalt 169 delmål.

Nasjonale forventninger til regional og kommunal planlegging fra Kommunal- og moderniseringsdepartementet fastslår at FNs bærekraftsmål skal danne grunnlaget for planleggingen i fylkeskommuner og kommuner, da disse er nøkkelaktører for en bærekraftig samfunnsutvikling og realisering av bærekraftsmålene i Norge. Narvik kommune skal ha høye ambisjoner om å være bærekraftig, og kommuneplanen bygges derfor på bærekraftsmålene.

Bærekraftsmålene omfatter ikke bare globale utfordringer og muligheter, men også utfordringene og mulighetene i våre lokalsamfunn. Vi skal bruke FNs bærekraftsmål som et overordnet rammeverk for den nye kommunen vår fordi vi er en del av en større helhet, og det hjelper oss å løfte blikket. Vi skal altså jobbe for å oppnå bærekraftige lokalsamfunn i Narvik kommune, samtidig som vi bidrar til våre nasjonale forpliktelser, og er bevisst Norges globale ansvar.

For å få til dette, må vi samarbeide, og vi må forstå at det å jobbe med bærekraftsmålene handler om god og varig utvikling av kommunen, enten det er god luftkvalitet, varige nye lønnsomme arbeidsplasser eller en infrastruktur som er både motstandsdyktig mot et klima i endring og tilpasningsdyktig til endringer i samfunnet. Her er bærekraftsmålene veldig godt egnet både som rammeverk og som verktøy. Samarbeidet er nødt til å gå som en rød tråd gjennom alt arbeidet som ligger foran oss på veien mot et bedre og mer bærekraftig samfunn.



Figur 6. De tre bærekraftsdimensjonene - økonomi, sosiale forhold og klima og miljø, Azote Images for Stockholm Resilience Centre

Bærekraftsmålene utgjør en helhet, men en kommune i utvikling er nødt til å prioritere. Narvik kommune har derfor valgt ut åtte bærekraftsmål som det skal legges størst vekt på:



Figur 7: Utvalgte fokusmål i Narvik kommune

Dette betyr ikke at kommunen ikke skal arbeide med de andre bærekraftsmålene, men at det er disse åtte prioriterte målene som det legges særlig stor vekt på i kommunens planer. Viktige fokusområder i kommuneplanen vil være:

- **God helse og livskvalitet.**
- **God utdanning.**
- **Anstendig arbeid og økonomisk vekst.**
- **Industri, innovasjon og infrastruktur.**
- **Bærekraftige byer og lokalsamfunn.**
- **Stoppe klimaendringene.**
- **Fred, rettferdighet og velfungerende institusjoner.**
- **Samarbeid for å nå målene.**





Fokusområde: Samarbeid for å nå målene

Samarbeid er den røde tråden som skal gå gjennom alt arbeidet vi har fremfor oss med bærekraftig samfunnsomstilling. For å lykkes med bærekraftsmålene lokalt trengs det nye og sterkere partnerskap og aktive medvirkningsprosesser. Myndigheter, næringslivet og sivilsamfunnet må samarbeide for å oppnå gode og bærekraftige lokalsamfunn.

Dagens verdenssamfunn er mer sammenvevd enn noen gang før, og samfunnet blir stadig mer nettverksorientert. Tilgang på teknologi og kunnskap er viktig for å dele ideer og stimulere til innovasjon. Ved å tilrettelegge for godt samarbeid mellom myndigheter, næringsliv, innbyggere, lag og foreninger, organisasjoner og sosiale entreprenører, kan vi sammen skape nye og bærekraftige løsninger på samfunnsutfordringer som fraflytting, klimaendringer, økt press på tjenester, behov for kompetanse, behov for arbeidsplasser, boligutvikling, samferdsel og utvikling av infrastruktur.

Narvik kommune ønsker å bygge en tillitsbasert kultur som styrker samfunnsdeltakelsen blant innbyggerne. Kommunen vil fremme medborgerskap, sørge for god, lettfattelig og tilgjengelig informasjon, og skape arenaer for dialog og samskaping gjennom medvirkning på ulike plattformer. På denne måten kan vi styrke våre lokalsamfunn, slik at innbyggerne opplever tilhørighet, tar ansvar, og engasjerer seg i plan- og utviklingsarbeidet i kommunen. Narvik kommune skal fortsette å være en JA-kommune som tilrettelegger, og strekker seg langt for å oppnå positivitet og vekst.

Ved å engasjere og tilrettelegge for samarbeid, vil den samlede evnen til å løse store samfunnsutfordringer med et lokalt perspektiv styrkes. Dette gir igjen muligheter for innovasjon innenfor sosial-, økonomisk- og miljømessig bærekraft. Skal man få til å skape løsninger sammen, vil det være behov for å bygge kompetanse i kommunen og i sivilsamfunnet når det kommer til ledelse, organisering og partnerskap.

Gjennom tett samarbeid med innbyggere, næringsliv, frivillighet og organisasjoner, skal vi skape fremtidens Narvik kommune, og bidra til at lokalsamfunnets ressurser forvaltes til det beste for fellesskapet. Vi skal fortsette vårt samarbeid med andre kommuner for å sammen løse fremtidens utfordringer på veien mot et bærekraftig samfunn.

17 SAMARBEID FOR Å NÅ MÅLENE



Hovedmål: Fremtidens Narvik kommune skal skapes gjennom tett samarbeid med innbyggere, næringsliv, frivillighet og organisasjoner. Gjennom samskaping skal Narvik kommune bidra til at lokalsamfunnets ressurser forvaltes til det beste for fellesskapet.

Delmål: Dette skal vi oppnå	Strategier: Slik skal vi gjøre det
<p><i>Narvik kommune har levende, mangfoldige og inkluderende lokalsamfunn, hvor innbyggerne uavhengig av sosiale, økonomiske eller kulturelle forhold, skal få mulighet til å involveres i pågående plan- og utviklingsarbeid.</i></p>	<p>Narvik kommune skal tilrettelegge for et mangfoldig friluftsliv, kultur- og idrettstilbud og en sterk frivillighet.</p> <p>Narvik kommune skal stimulere til en aktiv samfunnsdebatt, fremme demokrati og medborgerskap, sørge for god og letttilgjengelig informasjon til publikum, og skape arenaer for dialog og samarbeid gjennom medvirkning på ulike plattformer.</p> <p>Narvik kommune skal ha sin tilstedeværelse i hele kommunen, utvikle kommunens tjenester og steder i nært samarbeid med innbyggerne, og sikre et rettferdig tjenestetilbud i hele kommunen.</p>
<p><i>Narviksamfunnet er et åpent og levende lokaldemokrati, hvor innbyggere har mulighet å delta og bidra til utvikling av samfunnet i samarbeid med kommunen, næringslivet, frivilligheten og foreninger.</i></p>	<p>Narvik kommune skal være lydhør og legge til rette for samskaping gjennom samarbeid med innbyggerne, næringsliv, foreninger og organisasjoner for å skape nettverk, partnerskap og samarbeidsavtaler som fremmer bærekraftig samfunnsutvikling.</p> <p>Narvik kommune skal benytte seg av ressurser og kompetanse fra innbyggerne, frivillige lag og foreninger, bedrifter, sosiale entreprenører og egne ansatte til å styrke samskaping. Kommunen skal spille på lag med frivilligheten og være en støttepartner for å søke om tilskuddsordninger, samt tilrettelegge for initiativene fra frivilligheten.</p> <p>Narvik kommune skal gjennom en aktiv arealstrategi åpne opp for variert næringsvirksomhet som oppmuntre bedrifter til å velge grønne og bærekraftige løsninger.</p>
<p><i>Narviksamfunnet skal jobbe for bærekraftig samfunnsomstilling med nye, sterkere partnerskap og aktive medvirkningsprosesser med myndigheter, næringslivet og sivilsamfunnet også utenfor Narvik med mål om å oppnå gode og bærekraftige lokalsamfunn.</i></p>	<p>Narvik kommune skal legge til rette for samarbeid for å sikre at alle innbyggere får mulighet til å bidra til god samfunnsutvikling.</p> <p>Narvik kommune skal samarbeide bredt for å tilrettelegge for regional bærekraftig utvikling. Kommunen skal integrere bærekraftig utvikling i sitt nettverk, og jobbe med bærekraft prosjekter sammen med nærliggende kommuner, og kommuner med like utfordringer.</p>

Økonomi

Den økonomiske dimensjonen av bærekraftig utvikling handler om å sikre økonomisk trygghet for innbyggere og samfunn. God fordeling av ressurser og god og trygg tilgang til offentlige tjenester er viktige forutsetninger for et fredelig og rettferdig samfunn.

Økonomisk vekst er viktig, slik at det kan skapes nye arbeidsplasser og skatteinntekter til å betale for velferdstjenester. Denne veksten må være bærekraftig, slik at vi kan opprettholde og utbygge vårt velferdsamfunn i et langt perspektiv. Derfor må vi finne smartere og mer innovative måter å utnytte våre ressurser- og løse våre utfordringer på for å skape grønn økonomisk vekst.

Omstilling handler om å utvikle, forbedre og endre kommunens tjenestetilbud gjennom tilpasning av drift til gjeldende rammer og ressurser. Arbeidet må gjennomføres som en konsekvens av lavere innbyggertall, demografiendringer med færre yngre og flere eldre og et generelt for høyt kostnadsnivå innen særlige områder.

Omstilling er et viktig element for å sikre handlefrihet. Narvik kommune og de tidligere kommunene før sammenslåingen har over år vært utfordret av for høye driftskostnader. Varige og raske grep må være en del av den kontinuerlige tilpasningen som kommunen må gjøre.

Samtidig skal vi aktivt forberede oss for ny utvikling som kommer. Vi må legge til rette for bolyst og uten forsinkelser tilby tjenester i takt med endret behov.

Mål og strategier for omstillingsarbeidet beskrives i kommunens økonomiplan.



8 ANSTENDIG ARBEID OG ØKONOMISK VEKST



Fokusområde:

Anstendig arbeid og økonomisk vekst

Å skape økonomisk vekst og nye arbeidsplasser gjennom anstendig arbeid er en forutsetning for bærekraftig utvikling. Å skape arbeidsplasser og inkludere flere i arbeidslivet er en av de største utfordringene for alle land fram mot 2040. Narvik satser tungt for å bli en ledende kommune innen det grønne skiftet. Vi strekker oss langt for å legge til rette for mange nye arbeidsplasser og verdiskapning basert på de naturgitte, kompetansemessige og historiske fortrinn vi har i forhold til den omstilling som verden har bruk for. For Narvik kommune vil dette være viktig for å utvikle en god befolkningsstruktur, og være en enda mer attraktiv bostedskommune.

For næringslivet er det avgjørende med forutsigbare rammebetingelser som tilgang på kvalifisert arbeidskraft. Med en helhetlig og robust teknisk infrastruktur, spesielt innenfor transport, eiendom og bygg, og en digital infrastruktur integrert i den tekniske infrastrukturen, blir kommunen attraktiv. Med UIT, campus Narvik og Narvik videregående skole har kommunen tilgang til faglig kompetanse og sikrer teknologi- og tjenesteutvikling både i kommunen og næringslivet. Et godt offentlig tjenestetilbud – utdanning, velferd, kultur – og gode og trygge lokalsamfunn, bidrar til at kvalifisert arbeidskraft etablerer seg lokalt.

Narviks plassering og naturgitte fortrinn gir oss unike muligheter for fremtiden. Narvik er Nord- Norges transport- og logistikknutepunkt, og en viktig del av kommunens vekst og utvikling. Det er i dag en økning i antall arbeidsplasser som utvikler lokale produkter, fremmer turisme og lokal kultur. I Narvik kommune ønsker vi å tiltrekke flere bedrifter som arbeider for bærekraftsmålene, grønn vekst og sirkulær økonomi.

Utenforregnskapet viser at kostnadene for samfunnet knyttet til unge som faller utenfor er høye og at tidlig innsats lønner seg. I tillegg er det å være i arbeid vist å være helsefremmende. Tidlig og systematisk innsats og inkluderende arbeidsplasser vil være et viktig fokusområde.

Innovasjon, digitalisering og næringsutvikling er viktige virkemidler i Narvik kommunes møte med fremtidens utfordringer. Innovasjon kan defineres som å skape verdier på nye måter. Videreutvikling av kommunes innovasjonsevne vil være avgjørende for å øke verdiskapningen og å sikre en smart og bærekraftig tjeneste- og samfunnsutvikling fremover. En forutsetning for å lykkes, er aktivt å etablere partnerskap og å søke samarbeid med ulike nettverk lokalt, regionalt, nasjonalt og/ eller globalt. Et annet viktig virkemiddel vil være videreutvikling av mer helhetlige, og brukervennlige digitale tjenester.

For at kommunen skal fortsette å levere effektive tjenester av god kvalitet, må arbeidet med systematisk tjenesteinnovasjon videreføres og styrkes. Dette vil også være med å sikre en en robust og bærekraftig kommuneøkonomi, som er avgjørende for å kunne holde oppe og videreutvikle tjenestetilbudet til innbyggerne.

<p>Hovedmål: Narvik kommune skal fremme varig, inkluderende og bærekraftig økonomisk vekst, sysselsetting og anstendig arbeid for alle gjennom å tilrettelegge for nye arbeidsplasser og fremtidige arealer, arbeide for en sunn kommuneøkonomi, sikre gode rammevilkår for etablerte arbeidsplasser og fremme entreprenørskap.</p>	
<p>Delmål: Dette skal vi oppnå</p>	<p>Strategier: Slik skal vi gjøre det</p>
<p><i>Narvik kommune har et godt og inkluderende arbeidsliv med høy arbeidsdeltakelse og verdiskapning.</i></p>	<p>Narvik kommune skal arbeide for at flere jobber heltid, at flere innvandrere og mennesker med nedsatt funksjonsevne er i jobb, at det er få som er arbeidsledig og uføre, og at andelen unge utenfor arbeidsliv og utdanning er lav.</p> <p>Narvik kommune skal samarbeide med næringslivet og prøve ut alternative møte- og arbeidsplasser hvor personer som står utenfor arbeidslivet kan bidra etter evne og ønske, med mål om at flere kommer i lønnet arbeid.</p> <p>Arbeide systematisk med tidlig innsats. Tiltak skal ha fokus på forebygging og fremming av sosial bærekraft. Utenforregnskapet skal brukes som metodikk i arbeidet. Det skal være målrettede tiltak som bidrar til at ungdom kommer i aktivitet og arbeid.</p> <p>Narvik kommune skal tilrettelegge for å øke den økonomisk produktiviteten gjennom modernisering og innovasjon, og jobbe for å styrke tillit og fremme trivsel, bolyst og tilflytting.</p>
<p><i>I Narvik kommune er økonomien robust og bærekraftig, og kommunen leverer og videreutvikler tjenestetilbudet til innbyggerne.</i></p>	<p>Narvik kommune skal arbeide med tydelige omstillingstiltak for å bedre kommuneøkonomien og optimalisere den daglige driften, samtidig som nødvendig kompetanse og kapasitet i egen virksomhet skal sikres.</p> <p>Narvik kommune skal prioritere lokale innkjøp av tjenester så langt det er mulig og økonomisk forsvarlig.</p>
<p><i>Narviksamfunnet skal være en attraktiv plass for arbeidsgivere og arbeidstakere.</i></p>	<p>Narvik kommune skal fremme entreprenørskap, og tilrettelegge for at bedrifter, gründere og foretakspersoner som vil utvikle kommunen til det bedre skal få muligheten til det.</p> <p>Narvik kommune skal stimulere til økt sysselsetting gjennom smarte løsninger.</p>

8 ANSTENDIG ARBEID OG ØKONOMISK VEKST



Delmål: Dette skal vi oppnå	Strategier: Slik skal vi gjøre det
<p><i>Narvik kommune er et attraktivt lokaliseringssted for bedrifter som arbeider for å bidra til at bærekraftsmålene nås lokalt, nasjonalt og globalt, som skaper grønn vekst og baserer seg på sirkulær økonomi.</i></p>	<p>Narvik kommune skal gå foran i det grønne skiftet, og bli nasjonalt og internasjonalt anerkjent som en fremoverlent og realistisk klima- og miljøkommune. Vi skal spesielt legge til rette for industri og annen aktivitet som støtter opp om det grønne skiftet.</p> <p>Narvik kommune skal ha en aktiv arealpolitikk hvor det avsettes flere områder til ny næring og industri.</p> <p>Narvik kommune skal samarbeide tett med sine næringsselskaper for å sørge for god markedsføring av Narvikregionen som logistikknutepunkt, produksjons-, nærings- og reiselivsområde.</p> <p>Narvik kommune skal tenke regionalt i sitt næringsarbeid, og samarbeide godt internt, med andre kommuner, regionale og statlige myndigheter, forskningsmiljøer og akademia, næringsforeningen, organisasjoner, bedrifter og frivilligheten. Kommunen skal bidra til at vedtatte regionale planer og strategier realiseres.</p> <p>Narvik kommune skal jobbe for økt etablering av blå næringer, reiseliv, forsvaret, fornybar energi og lokal matproduksjon, som et viktig tiltak for å skape flere arbeidsplasser, styrke utviklingen av lokale produkter, og fremme naturopplevelser og turisme.</p>

9 INDUSTRI, INNOVASJON OG INFRASTRUKTUR



Fokusområde:

Industri, innovasjon og infrastruktur

Narvik kommune har et stort potensial. Det grønne skiftet gir økte muligheter for å realisere dette potensialet og for alvor endre fremtidsretningen for lokalsamfunnet. Kommunens størrelse og tettstedenes beliggenhet og historie gir Narviksamfunnet svært gode forutsetninger for å møte fremtidens utfordringer, og for å legge til rette for næringsutvikling, industri og flere attraktive arbeidsplasser. Dette vil være et viktig satsingsområde for kommunen fremover. For å få til dette vil det også bli viktig å arbeide for å styrke samarbeidet med næringslivet, akademia og forskningsmiljøet i kommunen, og sørge for kunnskapsdeling og kompetanseheving.

For at Narvik kommune skal kunne levere effektive og fremtidsrettede tjenester av god kvalitet, må vi arbeide systematisk med å videreføre og videreutvikle vår satsing på tjenesteinnovasjon og digitalisering. Det må etableres partnerskap, og vi må samarbeide om å ta i bruk ny teknologi og nye løsninger i de ulike sektorene. I Narviksamfunnet skal vi satse på å utvikle helhetlige, brukerrettede og brukervennlige digitale tjenester.

E6 Narviktunnelen vil være et av de viktigste samferdselsprosjektene på veg i tiden fremover. I Narvik kommune, og særlig i Narvik sentrum har det i flere år vært overskridelser av grenseverdiene for svevestøv, og dermed svært dårlig lokal luftkvalitet. Folkehelseinstituttet har påpekt at nivået til tider er urovekkende høyt, og at det vil kunne påvirke helsen til også friske mennesker som oppholder seg i sentrum.

Prosjektet vil sikre en bedre samordnet satsing på miljøvennlig infrastruktur som kollektivt, gang og sykkel, samt andre vegprosjekter. Det vil også være særdeles viktig for Narvik som transportknutepunkt, for vår sentrumsutvikling og for verdiskapningen i Nord-Norge. I Ballangen legges E6 i ny trasé utenom sentrum, noe som vil gi rom for nye muligheter i lokalsamfunnet.

Kapasitetsøkning på Ofotbanen er det viktigste jernbaneprosjektet i nord. Dette sikrer miljøvennlig transport, bidrar til flere arbeidsplasser, og vil være avgjørende for markedsadgangen for varer til og fra hele Nord-Norge. Kapasiteten på jernbanen er sentral for fremtidig vekst i sjømateksport fra Nord-Norge, for varehandel og næringsmiddelberedskap i landsdelen, for transporten av jernmalm, forsvarsmateriell og ikke minst for å gjøre Narvik og regionen til et attraktivt reisemål for turister.

Viktig vil også utvidelsen av Narvikterminalen være med jernbane- bulk og havneterminal.

Kommunene som sammen har etablert nye Narvik kommune er alle bygget på bakgrunn av sin tilgang på viktige naturressurser. Den storslåtte naturen med sine rike fjorder og mineralrike fjell har alltid vært, og er fremdeles svært viktig i hele nye Narvik kommune. Viktige mineralressurser skal sikres for fremtiden, noe som vil være viktig for å kunne opprettholde produksjon av blant annet sement, kalk og strøsand, samt å beholde viktige arbeidsplasser i kommunen. Det er viktig at bransjene selv tar ansvar, og tar i bruk innovative løsninger som sørger for en mer bærekraftig forsyningskjede. Kommunen skal være en tilrettelegger og rådgiver i dette arbeidet.

Infrastruktur på vann og avløp, bredbånd og tilstrekkelig mengde strøm til konkurransedyktige vilkår er viktige satsingsområder.

9 INDUSTRI, INNOVASJON OG INFRASTRUKTUR



Hovedmål: Narvik kommune skal tilrettelegge for- og bygge en solid infrastruktur. Vi skal fremme bærekraftig industri, innovasjon og entreprenørskap og være et godt vertsskap i det grønne skiftet.

Delmål: Dette skal vi oppnå	Strategier: Slik skal vi gjøre det
<i>Narviksamfunnet har et attraktivt og innovativt næringsliv som bidrar til arbeidsplasser og verdiskaping og viser veien i det grønne skiftet.</i>	<p>Narvik kommune skal føre en næringspolitikk som legger til rette for et bærekraftig næringsliv og verdiskaping i hele kommunen, samt være en pådriver for etablering av et konkurransedyktig næringsliv som gir attraktive arbeidsplasser.</p> <p>Narvik kommune skal på en strategisk måte dra nytte av de konkurransefortrinn som regionen tilbyr for å utnytte det fulle potensialet som ligger i det grønne skiftet, og være en foregangskommune og et godt vertsskap på dette feltet.</p> <p>Narvik kommune skal støtte opp under teknologimiljøet i kommunen, og anerkjenne UiT - campus Narvik sin særlige posisjon. I samspillet mellom utdanning, forskning og næringsliv legges grunnlaget for et kunnskapsbasert og innovativt næringsliv.</p>
<i>Narvik kommune er det grønne logistikknutepunktet i Nord-Norge med jernbane, isfri dypvannskai, E6, E10 og nærhet til Harstad/Narvik lufthavn Evenes. Her satses det på grønn transport, logistikk og infrastruktur.</i>	<p>Narvik kommune skal i samarbeid med Bane NOR og andre aktører utvide og videreutvikle Narvikterminalen som nasjonal og internasjonal transportkorridor. Det skal satses på fremtidsrettede og bærekraftige løsninger.</p> <p>Narvik kommune skal legge til rette for fornybare løsninger i alle planer og prosjekter som omhandler transport og logistikk, og gjøre helhetlige vurdering opp mot de tre bærekraftspilarene.</p>
<i>Det skal etableres tydelige grensesnitt mot industri og akademia.</i>	<p>Bygge allianser med aktører innenfor distribusjon og produksjon av hydrogen. Bidra på ulike arenaer som har betydning utover egen region. Jobbe mot Forsvaret og skape arenaer for samhandling iht. Trekantmodellen</p>
<i>Etablere kompetanse og teknologisk infrastruktur som kan anvendes utover egen region. Sikre at sivile og militære behov kan dele på samme type kompetanse og teknologisk infrastruktur.</i>	<p>Forsterke samarbeidet med Forsvarets forskningsinstitutt (FFI) og Kongsbergmiljøet ved aktiv involvering i pågående prosjekter og i forhold til eierskap.</p>

Delmål: Dette skal vi oppnå	Strategier: Slik skal vi gjøre det
<p><i>Narviksamfunnet arbeider målrettet med å sørge for- og utvikle pålitelig, bærekraftig og solid infrastruktur av høy kvalitet, herunder regional og grensekryssende infrastruktur.</i></p> <p><i>Infrastrukturen i Narvik kommune fremmer bærekraftig utvikling, industrialisering og innovasjon.</i></p>	<p>Narvik kommune skal jobbe for en hurtig gjennomføring av E6- Narviktunellen</p> <p>Narvik kommune skal satse på konkrete utviklingstiltak fra "Bypakke Narvik" for å bidra til at Narvik sentrum i 2030 har et transportsystem som gjør det enkelt å velge miljøvennlige transportformer, og som gjør sentrum til et attraktiv, trivelig og tilgjengelig sted å oppholde seg i og bosette seg i.</p> <p>Jobbe opp mot sentrale myndigheter og politikere for å sikre tilstrekkelig finansiering av viktig infrastruktur og prosjekter i kommunen.</p> <p>Narvik kommune skal jobbe tettere med fylkeskommunen og etater for å bidra til at kollektivtilbudet i kommunen et attraktivt, oversiktlig og rimelig reisealternativ til personbil.</p> <p>Narvik kommune skal jobbe for at det er trygt å ferdes i for myke trafikanter. Det skal utarbeides en gåstrategi for Narvik sentrum. Denne skal videreutvikles til å omfatte hele kommunen på sikt.</p> <p>Narvik kommune skal jobbe for at vedlikehold og oppgradering av infrastruktur i kommunen prioriteres, og det skal utarbeides en mobilitetsplan med tilhørende strategier for hele kommunen.</p>
<p><i>I Narvik kommune arbeides det aktivt og målrettet med innovasjon og digitalisering for å møte fremtidens utfordringer.</i></p>	<p>Narvik kommune skal holde tritt med den teknologiske utviklingen.</p> <p>Narvik kommune skal arbeide for å videreutvikle en digital tvilling av hele samfunnet vårt. Denne skal blant annet brukes til å skape innsikt, nye tjenester og prosesser, samt som støtte til gode beslutninger.</p>

Sosiale forhold

Den sosiale delen av bærekraftig utvikling handler om å sikre at alle mennesker får et godt og rettferdig grunnlag for et anstendig liv. Menneskerettighetene er det viktigste utgangspunktet for dette. Utdanning, anstendig arbeid, likestilling, kulturelt mangfold og et godt helsetilbud er bare noen av områdene som berøres.

Sosiale forhold sier dermed noe om hvordan innbyggerne har det i samfunnet, om de får oppfylt rettighetene sine, og om de har mulighet til å påvirke egne liv og lokalsamfunnet de lever i. I et sosialt bærekraftig samfunn har innbyggerne god tillit til samfunnet og hverandre, de har tilgang til arbeid, utdanning og gode nærmiljø, og de opplever tilhørighet, fellesskap og trygghet.

I Narvik kommune skal vi fokusere spesielt på god helse og livskvalitet, god utdanning, bærekraftige samfunn og sentrumsutvikling, og fred og rettferdighet.



3 GOD HELSE OG LIVSKVALITET



Fokusområde: God helse og livskvalitet

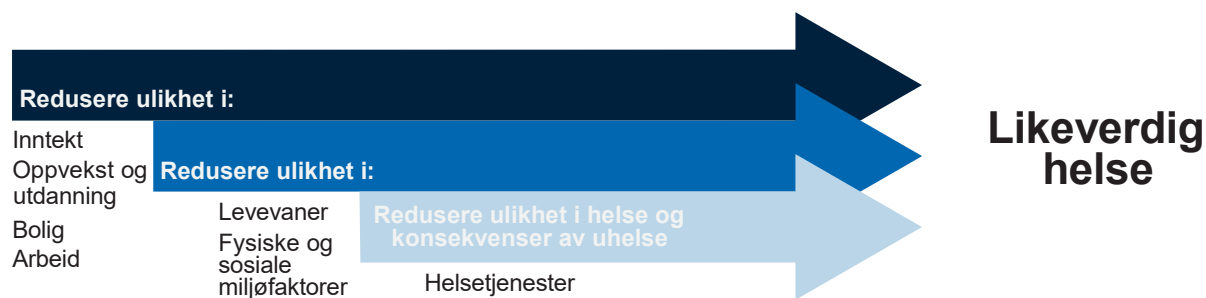
Narvik kommune skal tenke folkehelse i alt vi gjør. En stor del av innbyggernes helse skapes utenfor helsesektoren. Det handler derfor om å legge til rette for en samfunnsutvikling som gir gode betingelser for god helse, slik at befolkningen i størst mulig grad kan ta sunne valg og mestre egen hverdag. En god folkehelse bidrar til et bærekraftig samfunn. Kommunen skal sørge for gode og forsvarlige helse- og omsorgstjenester til alle som trenger det, uavhengig av bosted, alder eller helsesituasjon.

I årene som kommer vil det bli stadig flere eldre som vil ha behov for tjenester, samtidig som det blir færre til å yte tjenestene. Denne nasjonale tendensen slår enda sterkere ut i Narvik. En økende andel av innbyggerne lider av muskel- og skjelettsykdommer, psykiske sykdommer og symptomer og fedme, samtidig som andelen med høyere utdanning er lavere i Narvik sammenlignet med resten av landet og en høyere andel over 45 år bor alene enn landet forøvrig. Narvik har mange innbyggere som står utenfor arbeidslivet, vi har en høy grad av sykefravær og Narvik sentrum har utfordringer knyttet til luftkvalitet.

Det blir viktig å bygge gode tjenester og tilbud for den befolkningsutviklingen som kommer. Mange helseutfordringer kan forebygges med tidlig og tverrfaglig innsats.

Folkehelsen påvirkes av mange forhold, alt fra inkluderende lokalsamfunn, gode barnehager og skoler, arbeidsliv, gang- og sykkelstier, parker og grøntområder til enkeltindividenes levevaner og kultur. Det blir derfor viktig med en kunnskapsbasert innsats. Forebyggende tiltak tidlig i årsakskjeden er vist å ha størst effekt; med et fokus på årsakene til problemene med henblikk på å hindre utvikling av disse. I et folkehelseperspektiv viser det seg at også universelle tiltak som favner befolkningen som helhet kan ha god effekt på helse og livskvalitet i alle målgrupper.

Kommunen skal ha fokus på livskvalitet hos befolkningen, helhetlig planlegging, tiltak og kvalitet i tilbudene, fremme en god folkehelse i befolkningen og ha fokus på gode lokalsamfunn. Det skal være et aktivt fokus på utjevning av sosiale helseforskjeller.



Figur 8: Innsatsområder for å redusere sosial ulikhet i helse, Kilde Folkehelseinstituttet (Fhi.no)

Hovedmål: Narvik kommune skal legge til rette for god folkehelse for alle. Kommunen skal jobbe forebyggende, ha fokus på tidlig innsats, sosial utjevning og universell tilrettelegging. I Narvik kommune er det bruk for alle. Kommunen skal tilby forsvarlige, sammenhengende helsetjenester med god kvalitet.

Delmål: Dette skal vi oppnå

Narviksamfunnet legger til rette for god folkehelse til alle, og det jobbes målrette med helsefremmende og forebyggende tiltak som bidrar til bedre helse og redusert behov for tjenester i et livsløpsperspektiv.

- Redusere sykefravær i egen organisasjon og i samfunnet forøvrig
- Høyere andel av yrkesaktiv befolkning i arbeid

Strategier: Slik skal vi gjøre det

Narvik kommune skal satse på tidlig- og tverrfaglig innsats for å sikre alle et best mulig utgangspunkt og god fysisk og psykisk helse. Kommunen skal arbeide aktivt og kontinuerlig med kompetanseheving blant egne ansatte.

Narvik kommune skal satse på barn og unge, forebyggende tjenester og lavterskeltiltak

Narvik kommune skal arbeide aktivt for at alle innbyggere følger gjeldende vaksineprogrammer.

Narvik kommune skal være en helsefremmende arbeidsplass med aktive medarbeidere. Det skal være tett oppfølging og tidlig innsats på sykefravær for å forebygge frafall og utstøting fra arbeidslivet.

Narvik kommune skal utarbeide en fireårig folkehelsestrategi som gir en oversikt over folkehelsen i befolkningen, strategien revideres årlig for å holde en løpende folkehelseoversikt.

Narvik kommune skal ha fokus på størst mulig grad av egen mestring ved å utforme og tilby tjenester ut fra den enkelte innbyggers forutsetninger og behov.

Narvik kommune skal tilby tjenester som bygger opp under innbyggernes mulighet til å mestre egne liv, og kommunens tjenesteutvikling og utøvelse skal være basert på brukermedvirkning.

Narvik kommune skal ha et omstillingsdyktig kommunalt tjenestetilbud hvor det satses på velferdsteknologi og riktig kompetanse.

Kapasitet på tjenestene skal tilpasses og effektiviseres for å gi lovpålagte tjenester til riktig tid, rett nivå og med gode overganger. Kommunen skal legge forsvarlighet, pasientsikkerhet, verdighet og medvirkning til grunn for all tjenesteutøvelse.

Narvik kommune skal være et aldersvennlig samfunn. Kommunen skal tilrettelegge for at eldre kan være aktive, sunne og bo lengst mulig hjemme.

Narvik kommune skal integrere nye innbyggere på en god måte for å sikre ressurser for fremtiden.

3 GOD HELSE OG LIVSKVALITET



Foto: Ballangen skole

Delmål: Dette skal vi oppnå	Strategier: Slik skal vi gjøre det
<p><i>I Narvik kommune er det et godt samarbeid mellom innbyggerne, frivilligheten, næringslivet og andre aktører for å sikre god helse og fremme livskvalitet. I Narviksamfunnet er det behov for alle.</i></p>	<p>Narvik kommune skal fremme frivillighet som en sterk ressurs i samfunnet, og styrke samarbeidet med frivillige organisasjoner og næringsliv for å gi økt mangfold og aktivitet for den enkelte.</p> <p>Narvik kommune skal i samarbeid med ulike aktører jobbe aktivt for å forebygge utenforskap og sosiale ulikheter. Det skal være fokus på tilhørighet, livsmestring og et aktivt samfunnsliv.</p> <p>Narvik kommune skal videreutvikle et godt samarbeid med spesialisthelsetjenesten og utdanningsinstitusjonene.</p> <p>Narvik kommune skal vurdere å opprette et eget folkehelseforum, for å sikre et godt og tett samarbeid om folkehelse på tvers av enheter i kommunen. Forumet kan jobbe med saker som omhandler folkehelse og dele kunnskapsoversikten slik at alle medlemmer i forumet får en helhetlig oversikt over folkehelsen i kommunen.</p>
<p><i>Narvik kommune er best i Nord-Norge på trygghet samt gode leve- og oppvekstvilkår.</i></p>	<p>Narvik kommune skal arbeide målrettet for oppvekstmiljøer som gir trygghet og utviklingsmuligheter, med god kvalitet på barnehager og skoler. Det skal være et fokus på mestring og lavterskelaktiviteter.</p> <p>Narvik kommune skal føre en boligsosial politikk- med varierte bo- områder på tvers av sosioøkonomisk status og alder, og med en høy andel selveie. Det skal i større grad benyttes velferdsteknologi for å effektivisere tjenestetilbudet og for å oppnå trygghet og mestring for brukerne og deres pårørende.</p> <p>Narvik kommune skal arbeide med tverrsektoriell innsats og medvirkning for å bidra til at eldre kan bo lengst mulig hjemme. Det skal legges til rette for at eldre kan delta i samfunnet og ha aktive liv.</p> <p>Narvik kommune skal sikre at det er trygt for barn og unge å ferdes i trafikken og aktiv transport skal prioriteres.</p>

”Æ synes bolyst speiler seg i at funksjonshemmede og økonomisk vanskeligstilte i Narvik kommune har samme muligheter som andre folk.”

”Bolyst er for meg eit triveleg og trygt lokalmiljø, der det er små møteplassar som det er plass til alle.”

”Håper kommunen følger opp Stetinderklæringen i praksis og bevarer den flotte naturen slik at det også kan satses på reiseliv, friluftaktivitet og turliv for alle i hele kommunen.”

”Aktivitetstilbud for uorganiserte barn og ungdom er viktig.”

”Små bedrifter er minst like viktige som giganter.”

4 GOD UTDANNING



Fokusområde:

God utdanning

Utdanning er en grunnleggende menneskerettighet, og essensielt for å forbedre innbyggernes livskvalitet. Det tidlige utdanningsløp i barnehage og grunnskole legger et grunnlag for videre studier og mestring senere i livet.

God utdanning er viktig for den enkelte, for samfunnet som helhet og for det sosiale fellesskapet, og i et stadig mer kunnskapsbasert samfunn vil tilgangen og behovet for kompetanse og utdanning stå sentralt i samfunnsutviklingen. God utdanning foregår på mange arenaer - i barnehage, skole, voksenopplæring, kulturskole, idrettsklubber osv. Det er viktig at vi er tett på og at samarbeidet og samspillet mellom de ulike arenaene er godt. Dette bidrar til at den enkelte utvikler livsmestring og kompetanse for fremtiden, samtidig som de bidrar til å motvirke utenforskap, fremme inkludering, tilhørighet og medborgerskap.

Gjennom god utdanning får innbyggerne mulighet til å utfolde seg, utvikle skaperglede, engasjement og nysgjerrighet. Det å fremme den enkeltes helse, både den mentale helsen og den fysiske helsen, er avgjørende for god læring og utvikling, og det er viktig at dette skjer innenfor trygge leke- og læringsmiljøer med en helhetlig tilnærming til innbyggernes behov.

Barnehagene spiller en viktig rolle i samfunnet, som bidrar til å fremme likestilling, utjevne forskjeller, sikrer tidlig innsats og gir barn et godt grunnlag for mestring av videre danning og utdanning. Kommunen skal sikre at barnehage tilbudet er tilpasset lokale forhold og at det er tilstrekkelig kapasitet.

I Narvik kommune er en god grunnskoleopplæring med et godt fysisk og psykisk miljø blant våre viktigste oppgaver. Kommunen har et ansvar for å gi barn og unge et opplæringstilbud som oppfyller barnehageloven, opplæringsloven og læreplanens krav og intensjoner. Kulturskolen skal ha en tydelig rolle som samfunnsaktør.

Narvikskolen skal i fremtiden ivareta et trygt, godt, likeverdig og helsefremmende skole- og arbeidsmiljø, og et pedagogisk tilbud av høy kvalitet.

Narvik kommune skal arbeide med tidlig- og tverrfaglig innsats. Tverrfaglig samarbeid ivaretar helheten rundt barnet/ungdommen, slik at ulike yrkesgrupper samarbeider om et felles mål.

Lokale barnehage- og skoletilbud er viktig for å skape levende lokalsamfunn.

Et tettere samarbeid mellom de ulike nivåene i utdanningsforløpet vil kunne bidra til at flere elever fullfører videregående skole, gjennomfører videre studier og bidrar i arbeidslivet. Dette vil både elevene og kommunen tjene på.

Som vertskommune for både videregående skole og universitet har Narvik kommune et viktig ansvar. Vi må arbeide målrettet for å beholde og videreutvikle et godt utdanningstilbud på videregående nivå, samt samarbeide med akademia og næringsliv for å tilrettelegge for flere arbeidsplasser og kvalifisert arbeidskraft.

4 GOD UTDANNING



Narvik kommune skal jobbe for etablering av en internasjonal skole i Narvik, da dette vil være en viktig rammebetingelse for å tiltrekke internasjonal arbeidskraft. Tilflytning av kvalifisert arbeidskraft fra både inn- og utland blir nødvendig i forbindelse med de store etableringer som forventes med Narviks aktive rolle i det grønne skiftet. Denne arbeidskraft blir bare tilgjengelig, hvis vi også har de rette rammebetingelser. Internasjonal skole blir viktig da mange av de folk som potensielt vil komme forventes å være 25-35 år og en del vil være barnefamilier

For Narvik kommune er det en målsetting at alle innbyggerne på sikt skal oppleve utdanningstilbudet i kommunen som helhetlig, innovativt og tilpasset til den enkeltes behov og interesser. Trygghet, inkludering og mestring for barn og unge i barnehage- og skolehverdagen legger grunnlaget for å stå rustet til å møte fremtiden. Utdanningen skal fremme etisk bevissthet, kritisk refleksjon og respekt for natur og miljøet. På den måten er god utdanning nøkkelen til utvikling og åpner en verden av muligheter som gjør at hver enkelt av oss kan bidra til et bedre og mer bærekraftig samfunn.

Hovedmål: Narvik kommune skal sikre inkluderende, rettferdig og god utdanning og fremme muligheter for livslang læring for alle.

Delmål: Dette skal vi oppnå

Narviksamfunnet skal ha inkluderende og trygge oppvekstmiljøer med leke- og læringsarenaer som fremmer sosial kompetanse, mangfold, trivsel, tilhørighet, livsmestring og god fysisk og psykisk helse.

Alle skoler og barnehager i Narvik kommune er sertifisert som helsefremmende skoler og barnehager.

Strategier: Slik skal vi gjøre det

Narvik kommune skal arbeide aktivt med forebygging, tilrettelegging og tidlig innsats på tvers av sektor og nivå. Gjennom tidlig innsats med ekstra fokus på overgangene, skal vi sikre at flest mulig fullfører utdanning og opplever mestring. Alle skal kvalifiseres slik at de kan bidra og delta i fellesskapet med sine ressurser.

Narvik kommune skal arbeide aktivt med å tilrettelegge for et godt psykososialt leke- og læringsmiljø på alle arenaer. Læringsarenaene skal ta hensyn til den enkeltes forutsetninger og behov i tillegg til å sikre helhetlige og koordinerte læringsløp.

Narvik kommune skal fortsette å sikre full barnehagedekning, sikre godt pedagogisk innhold og tett samarbeid med foresatte som sørger for at barna er forberedt til å begynne i grunnskolen.

Narvik kommune skal arbeide for å øke kvaliteten på alle våre barnehager, skoler og skolefritidsordninger slik at kommunen blir et attraktivt valg for tilflytting. Skoler og barnehager skal være godkjent etter forskrift om miljørettet helsevern.

Narvik kommune skal samarbeide med relevante enheter, slik at alle skoler og barnehager blir godkjent som helsefremmende i tråd med samarbeidsavtalen med Nordland fylkeskommune.

Narvik kommune skal ha et bredt, lokalt utdanningstilbud for på alle nivåer, og satser spesifikt på at alle fullfører grunnskole med opplæring av god kvalitet, har høyt læringsutbytte og et godt grunnlag for å fullføre videregående utdanning.

Narvik kommune skal arbeide for å sikre lik tilgang til alle nivåer innenfor utdanning og yrkesfaglig opplæring. Kommunen skal sørge for særlig god oppfølging av sårbare grupper, deriblant personer med nedsatt funksjonsevne, urfolk, flyktninger og barn i utsatte situasjoner.

Narvik kommune skal arbeide forebyggende og med målrettede tiltak for forhindre frafall i den videregående skolen, samt stimulere og bidra til utvikling av gode miljøer for forskning og utdanning. Kommunen skal vektlegge ungt entreprenørskap gjennom blant annet elevbedrifter og studentbedrifter.

Narvik kommune skal i samarbeid med lokalt næringsliv og andre eksterne aktører arbeide for å styrke veiledningen i forhold til yrkesvalg, samt tilrettelegge for flere praksisplasser og lærlingestillinger og styrke ungdommers muligheter for praksis i bedrift.

Narvik kommune skal i samarbeid med Nordland fylkeskommune arbeide for å beholde og utvikle et variert utdanningstilbud på videregående skole i kommunen.

4 GOD UTDANNING



Foto: Beisfjord skole - Svømmeopplæring

Delmål: Dette skal vi oppnå	Strategier: Slik skal vi gjøre det
<i>Narvik kommune fokuserer på samarbeid og samhandling, og sørger for helhetlige og koordinerte tjenester ut fra den enkelte elevs forutsetninger og behov.</i>	<p>Narvik kommune skal sikre kvalitet og kapasitet innenfor spesialiserte tjenester til innbyggere med store og sammensatte behov for hjelpetjenester.</p> <p>Narvik kommune skal styrke det tverrsektorielle og innovative arbeidet for å utvikle effektive tjenester innen utdanningssektoren og samarbeide tett med utdanningsinstitusjoner som bl.a. Nordland fagskole, Narvik videregående skole, opplæringskontorene og UiT for å sikre tilstrekkelig kompetanse for unge, samt sikre kompetanse til nærings- og arbeidslivet i hele kommunen og regionen.</p>
<i>Narvik kommune satser på digital læring og digitale verktøy i utdanningssektoren og i egen virksomhet og følger forskningen tett.</i>	<p>Narvik kommune skal legge til rette for digital læring i barnehager og skoler, samt arbeide for å utjevne ulikheter i digitale ferdigheter hos barn, unge og egne ansatte.</p> <p>Kommunens IKT-strategiplan skal bidra til felles, likeverdig og god digital utvikling av kompetanse og digital dømmekraft både i barnehager og skoler i kommunen.</p>
<i>Narvik kommune skal ha sunn skole- og barnehageøkonomi hvor de ansatte har oppdatert kunnskap innenfor sine fagområder.</i>	<p>Narvik kommune skal legge til rette for faglig påfyll, kursing og etter- og videreutdanning for sine ansatte innenfor utdanningssektoren.</p> <p>Narvik kommune skal sikre god kvalitet på alle kommunale barnehager og skolebygg, inklusiv utearealer, gjennom å utarbeide vedlikeholdsplaner.</p>
<i>Utdanningstilbud skal målrettes mot de pågående endringer i næringsstrukturen som følge av det grønne skiftet</i>	<p>Narvik kommune skal jobbe med fylkeskommunen og universitetet for å utvide og målrette utdanningsforløp mot behovene som forventes i lokalsamfunnet.</p> <p>Narvik kommune skal jobbe målrettet med relevante aktører om etablering av et vitensenter som skal inspirere og stimulere interessen for det grønne skiftet.</p> <p>Det skal jobbes for etablering av en internasjonal skole i Narvik for å styrke lokalsamfunnets attraktivitet for kvalifiserte internasjonale arbeidstakere. Videregående skole og UiT bør ha gode utvekslingsavtaler for studenter.</p>

11 BÆREKRAFTIGE BYER OG LOKALSAMFUNN



Fokusområde:

Bærekraftige byer og lokalsamfunn

Urbanisering skaper store muligheter. Byer sørger for at folk kan leve gode liv og utvikle seg økonomisk og sosialt, men de skaper også utfordringer for miljø og sosiale fellesskap. I Narvik kommune bor omtrent 65 % av innbyggerne i- og i umiddelbar nærhet til kommunesenteret Narvik. Bærekraftig utvikling kan ikke oppnås uten at det gjøres endringer i måten vi bygger og håndterer byrommene våre på, og i fremtidens Narvik kommune skal det tilrettelegges for fortetting og sentrumsutvikling i Narvik by, og i lokalsentrene Bjerkvik, Ballangen og Kjøpsvik. Tettstedene i Narvik kommune har en rik historie og et rikt kulturliv som må ivaretas, fremmes, utvikles og benyttes i stedsutvikling og til identitetsskapende arbeid. Utvikling av byer og tettsteder har betydning for innbyggernes helse, hverdag, følelse av trygghet og tilhørighet, steders attraktivitet og næringsutvikling.

Gode møteplasser i lokalsamfunnet er viktig for trivsel og sosial interaksjon, og det er behov for flere grønne offentlige rom, som parker, tilrettelagte turområder og lekeplasser. Etablerte områder må vernes og tas vare på.

Gode bolig og oppvekstmiljø er viktig for utviklingen av en robust kommune. Boligmassen til den nye kommunen, er svært varierende innenfor det private boligmarkedet, og består i hovedsak av tradisjonelle eneboliger som ikke er tilpasset et helt livsløp. Differensiert boligmasse vil være et viktig ledd for å sikre alle i befolkningen et godt bomiljø. Kommunen skal i et langsiktig og bærekraftig perspektiv definere hvor det skal avsettes arealer for spredt boligbebyggelse, fritidsbebyggelse og bruk av landbruks-, natur- og friluftsmål samt reindrift med spredt bebyggelse (LNFR-spredt).

Kommunen skal ha fokus på boligsosial politikk og sosiale arena. By- og tettstedsutvikling skal være med på å gi mulighet for sosial og fysisk utfoldelse, rikt kulturliv og samfunnsdeltakelse for alle befolkningsgrupper. Å legge til rette for barn, unge, eldre og personer med nedsatt funksjonsevne er viktig for å sikre den bærekraftige utviklingen.

Boligpolitikken bør forene de boligsosiale utfordringene med det generelle markedet. Premissene for hvordan boligutvikling bør prioriteres skal ta utgangspunkt i etablert teknisk, grønn og sosial infrastruktur, noe som kan skape bedre muligheter og forutsigbarhet for boligkjøpere, vanskeligstilte på boligmarkedet, utbyggere og kommunen. I Narvik kommune skal utviklingen ha minimale negative konsekvenser på det ytre miljøet og folkehelsen. Naturmangfoldet skal sikres, og blågrønne strukturer skal ha en selvfølgelig plass i bybildet, da dette både er estetisk pent og svært funksjonelt med tanke på overvannshåndtering. I tillegg til dette, skal det være et høyt fokus på beredskap, vannforekomster av god kvalitet, massehåndtering, landbruk og matsikkerhet, effektive og miljøvennlige renovasjons- og avfallsløsninger, og trygge, tilgjengelige og bærekraftige transportsystemer til en overkommelig pris.

Hovedmål: Sammen skal vi sikre en bærekraftig kommune og region som tar vare på naturgrunnlaget, ressursene og kulturhistorien slik at kommende generasjoner kan oppleve minst like god livskvalitet som dagens innbyggere. I Narvik kommune lever innbyggerne gode liv både sosialt og økonomisk uten å skape problemer for natur, klima og miljø.

Delmål: Dette skal vi oppnå	Strategier: Slik skal vi gjøre det
<i>Narvik kommune har gode og samordnede bolig-, areal- og transportløsninger som tilrettelegger for bærekraftig samfunnsutvikling.</i>	<p>Narvik kommune vil videreutvikle et mangfoldig og konkurransedyktig næringsliv gjennom å sikre tilgang på areal til landbruk, reiseliv, reindrift, og annet bærekraftig arealkrevende næringsliv.</p> <p>Narvik kommune skal prioritere bærekraftig sentrumsutvikling i kommunesenteret Narvik, og våre tre lokalsentre Bjerkvik, Ballangen og Kjøpsvik. Det skal tilrettelegges for trygge, inkluderende og attraktive tettsteder i tett samarbeid med kommunens innbyggere, næringsliv, organisasjoner og frivilligheten.</p> <p>Barnehage- og skoletilbud er viktig for lokalsamfunnene</p> <p>Narvik kommune skal ta hensyn til kravet om universell utforming, og tilrettelegge for et aldersvennlig samfunn i alle nye bygg og reguleringsplaner.</p> <p>Fremtidens transport er gange, sykkel eller kollektivreise. Derfor vurderes det å tillate færre biloppstillingsplasser ved boligbygging i sentrale strøk.</p> <p>Narvik kommune skal medvirke til at prosjekter innen urbant landbruk tas i bruk som arena for inkludering, integrering, undervisning, bolyst, entreprenørskap og innovasjon, samt effektiv overvannshåndtering.</p> <p>Ved boligbygging i sentrale strøk kan det også vurderes å samle krav til lekeplasser på egnede områder som vil gi større og bedre lekeplasser.</p> <p>Det skal jobbes for at jordbruksarealer som er ute av drift tas i bruk. Arealer med dyrkbar jord skal kartlegges. Det skal sikres tilstrekkelig tilgang til grasmark og utmarksbeite for et mest mulig effektivt og økonomisk bærekraftig landbruk, og for å holde kulturlandskapet åpent og bidra til biodiversitet.</p>
<i>Narviksamfunnet har god tilgang til rekreasjonsmuligheter, både i naturområder men også i grønne lunger på de ulike tettstedene.</i>	<p>Narvik kommune skal jobbe strategisk med å ruste opp eksisterende- og etablere nye grøntområder og lekeområder i kommunen. Det skal utarbeides en opprustnings- og vedlikeholdsplan for alle kommunale parker og lekeplasser.</p> <p>Narvik kommune skal revidere sin estetiske veileder for å sikre at det er trygge, tilgjengelige, inkluderende og åpne byrom, spesielt for kvinner barn, eldre og personer med nedsatt funksjonsevne.</p>

Delmål: Dette skal vi oppnå	Strategier: Slik skal vi gjøre det
<p><i>I Narvik kommune har alle innbyggere tilgang til rent drikkevann og drikkevannskvaliteten i Narvik kommune er høy. Samtlige vannforekomster i Narvik kommune har oppnådd sine miljømål etter vannforskriften. Renovasjons- og avfallshåndteringen er effektiv og miljøvennlig, og det arbeides aktivt for å redusere forsøpling.</i></p>	<p>Narvik kommune skal arbeide kontinuerlig med vedlikehold og videreutvikling av vannforsyningssystemet, samt bidra til at vannforskriftens miljømål oppnås for samtlige vannforekomster.</p> <p>Narvik kommune skal, som medeier i HRS, arbeide for at renovasjons- og avfallshåndteringen i kommunen til enhver tid holder høy standard i henhold til miljøvennlighet, effektivitet og service.</p> <p>Narvik kommune skal utarbeide og iverksette en handlingsplan mot forsøpling.</p>
<p><i>Narvik kommune er en kommune der alle har tilgang til trygge, tilgjengelige og bærekraftige transportsystemer til en overkommelig pris.</i></p>	<p>Narvik kommune skal i samarbeid med fylkeskommunen og andre statlige etater bidra til å forbedre kollektivtilbudet i kommunen, og være en pådriver for økt andel kollektivreisende.</p> <p>Narvik kommune skal etablere et utvalg med ansvar for trafiksikkerhet, og arbeide for å bli en trafiksikker kommune i henhold til Trygg trafikk veileder.</p>
<p><i>Narvik kommune har gode urbane tilbud i sentrum og på tettstedene</i></p>	<p>Narvik kommune skal jobbe for å sikre at urbane tilbud kontinuerlig utvikles i takt med det befolkningen etterspør.</p> <p>Det skal være gode tilbud til alle ungdom i kommunen. Spesiell fokus skal være å utvikle tilbud til gruppene 16-17 år og 18-20 år.</p>
<p><i>Narvik kommune legger til rette for fortetting, og for å skape spennende byrom og gode områder for fritidsbebyggelse</i></p>	<p>Fortetting i sentrale strøk muliggjøres gjennom høyere tillatt byggehøyde. 100 metersbeltet differensieres på utvalgte plasser for å åpne opp for spennende nye byrom, boligbebyggelse og fritidsbebyggelse.</p> <p>Det fokuseres på å etablere større interessante møte- og lekeplasser fremfor mange små plasser ved hver bebyggelse.</p>
<p><i>Narvik kommune legger til rette for boligbygging også på mindre tettsteder og i spredtbygde strøk.</i></p>	<p>Avsette arealer til boligbygging i hele kommunen.</p>

11 BÆREKRAFTIGE BYER OG LOKALSAMFUNN



Foto: Anders Johansen, Håkvik

Delmål: Dette skal vi oppnå	Strategier: Slik skal vi gjøre det
<p><i>Narviksamfunnet har minimale negative konsekvenser på det ytre miljøet og folkehelsen. Naturmangfoldet sikres, og i bybildet har blågrønne strukturer en selvfølgelig plass både estetisk og funksjonelt.</i></p>	<p>Narvik kommune skal gjennomføre tiltaksutredninger for å sikre at det er god luftkvalitet, spesielt i de tettest befolkede områdene. Kommunen skal gjennom kartlegging, krav, tilsyn, tilskudd og tilrettelegging sikre reduksjon av støy og forurensing til luft, jord og vann i hele kommunen.</p> <p>Narvik kommune skal utarbeide en massehåndteringsplan som skal sikre god, sikker og klimavennlig håndtering av rene masser.</p> <p>Narvik kommune skal gjennom kommuneplanens arealdel verne om naturområder som ofte benyttes til rekreasjon gjennom kommuneplanens arealdel og i reguleringssaker.</p> <p>Narvik kommune skal tilrettelegge for bærekraftig forvaltning og vern av økosystemene i havet, langs kysten og på land, og arbeide for å stanse og reversere landforringelse og tap av biologisk mangfold.</p>
<p><i>Narvik kommune har god beredskap, og forebygger og håndterer konsekvensene av uforutsette og uønskede hendelser.</i></p>	<p>Narvik kommune skal ha tilstrekkelig beredskap knyttet til sannsynlige risikoscenarier gjennom forebyggende arbeid basert på ROS-analyser.</p> <p>Narvik kommune skal forbedre varslingsystemer, veiledning og rutiner for håndtering av flom, tørke, skred og andre uforutsette hendelser i kommunen.</p> <p>Narvik kommune skal legge det nasjonale jordvernmålet til grunn for å ivareta viktige jordbruksområder og unngå nedbygging av dyrket og dyrkbar mark. Narvik kommune skal tilrettelegge for matberedskap i hele kommunen, gjennom høy satsing på mat og matproduksjon.</p>
<p><i>Narviksamfunnet er stolt av sin historie, og har et rikt kulturliv. Narvik kommune har en rik historie og et rikt kulturliv som bevares, fremmes, utvikles og benyttes i stedsutvikling og til identitetsskapende arbeid. I Narvik kommune ivaretas og fremmes samisk språk, kultur og samfunnsliv.</i></p>	<p>Narvik kommune skal bevare sin historie, sine kulturminner og sine kulturmiljøer. Dette skal hensyntas og vektlegges i kommuneplaner og reguleringsplaner for å sikre stedsidentitet i samfunnsutvikling.</p> <p>Narvik kommune skal bidra til å opprettholde samisk språk, kultur og samfunnsliv for på den måten å styrke kulturarven og den samiske identitet i kommunen.</p>

16 FRED, RETTFERDIGHET OG VELFUNGERENDE INSTITUSJONER



Fokusområde:

Fred, rettferdighet og velfungerende institusjoner

Fred og rettferdighet har et sterkt fokus i Narvik kommune ikke minst på grunn av Narviks historie. Kommunen skal være en plass som innbyggerne skal føle seg trygge i. Tilliten til Narvik kommune som institusjon og følelsen av likeverd og likestilling skal stå sterkt.

Narvikregionen er en viktig del av forsvarsutviklingen i Norge, og har en sentral posisjon i norsk krigshistorie. Forsvarets kraftsamling i Ofoten understreker dette og representerer også et betydelig mulighetsrom for vår utvikling.

Likestilling er en menneskerett. Det handler om at alle mennesker skal ha de samme rettighetene og mulighetene til å bidra og til å delta i fellesskapet, uavhengig av kjønn, funksjonsevne, etnisitet, tro og livssyn, alder og seksuell orientering. Gjennom samskaping sikrer man likeverd, og man får utnyttet mangfoldet av ressurser i samfunnet.

Mangfold handler om å erkjenne og verdsette ulikheter og samtidig forstå at det kan skape utfordringer og konflikter. Ved å sørge for bevisst satsing på likestilling og mangfold i arbeidslivet, vil man kunne ta i bruk uutnyttet kompetanse og motvirke mangel på arbeidskraft. Likestilling og mangfold berører mange fagområder i kommunen, og må synliggjøres i aktuelle planer.

Narvik kommune skal arbeide aktivt, målrettet og planmessig for å fremme likestilling og hindre diskriminering gjennom satsing på integrering. Mangfold handler om å kombinere forskjellighet, slik at bredden i erfaringer og tenkemåter kan bidra til utvikling og nyskaping. Kommunen har et ansvar for å skape bærekraftige løsninger som møter sosiale utfordringer, motvirker sosiale forskjeller, og som fremmer likestilling og mangfold i våre lokalsamfunn.

Det å ha tillit er et tegn på en sterk institusjon. Men tillitsbygging baserer seg ikke bare på et inkluderende samfunn men også et transparent samfunn. Hvor Kommunen skal jobbe for å bekjempe vold og kriminalitet.

Korrupsjon er et kriminelt fenomen som samtidig utgjør en grunnleggende utfordring for mange samfunn. Narvik kommune skal jobbe for å bekjempe korrupsjon, bestikkelser og skatteunndragelser. Gjennom prinsippene for mer offentlighet skal kommunen sikre transparens i sitt arbeid iht. offentleglova, og oppleves som en trygg institusjon for befolkningen. Narvik kommune skal også samarbeide med forskjellige myndigheter i kampen mot arbeidslivskriminalitet og skatteunndragelser.

16 FRED, RETTFERDIGHET OG VELFUNGERENDE INSTITUSJONER



Demokratiet og ytringsfriheten er noe av det kjæreste vi har. I Norge står demokratiet sterkt i befolkningen og legger et grunnlag for tillit til staten. Kommunen ønsker å bygge videre på verdiene i demokratiet og bygge en trygg arena for at alle skal kunne bidra til utvikling av vår fantastiske kommune. Et viktig aspekt for å klare dette er arbeidet rundt samskaping. Samskaping vil kunne styrke tilliten mellom kommunen og innbyggerne. Arbeidet med kommuneplanen viser at sammen får vi det til.

Narvikregionen er en viktig del av forsvarsutviklingen i Norge, og har en sentral posisjon i norsk krigshistorie. I Narvikregionen bor det flere veteraner som har bidratt med innsats i ulike militære operasjoner i krigs- og konfliktområder, herunder veteraner fra 2. verdenskrig.

Veteraner er en vesentlig ressurs i det norske samfunnet, samt viktige bidragsytere i arbeidsliv og lokalsamfunn. Narvik kommune anerkjenner innsatsen som veteranene har gjort gjennom deltakelse i internasjonale operasjoner. Den enkelte fortjener anerkjennelse og respekt for viljen til å risikere liv og helse for Norge.

Hovedmål: Narvik kommune skal bygge en velfungerende og transparent institusjon som sørger for at alle innbyggere har tilgang til rettsvern. Narvik kommune fremmer et fredelige og inkluderende samfunn for å sikre bærekraftig utvikling.

Delmål: Dette skal vi oppnå	Strategier: Slik skal vi gjøre det
<i>I Narviksamfunnet tar vi vare på hverandre.</i>	<p>Narvik kommune skal jobbe med forebyggende tiltak for å redusere omsorgssvikt, vold og seksuelle overgrep i nære- og andre relasjoner.</p> <p>Narvik kommune skal jobbe for å forhindre vold eller overgrep mot eldre.</p> <p>Narvik kommune skal styrke opplæring av personale, det skal bli enklere å melde og kommunen skal lage gode rutiner og retningslinjer for oppfølging av innkomne meldinger.</p> <p>Narvik kommune arbeider etter modellen for "Bedre tverrfaglig innsats - BTI".</p>
<i>Narviksamfunnet har god tillit til velfungerende og åpne kommunale institusjoner som sikrer lydhøre, inkluderende, medbestemmende og representative beslutningsprosesser.</i>	<p>Narvik kommune skal jobbe for at kommunens sosiale plattformer inviterer til bruk, er gode og intuitive. Plattformene skal gi god og lettfattelig informasjon til publikum. Kommunen skal forbedre og utvikle digitale plattformer som skaper arenaer for medvirkning gjennom dialog og samarbeid.</p> <p>Narvik kommune skal arbeide for å synliggjøre og tydeliggjøre de kommunale tjenestenes ansvarsområder og tilbud overfor innbyggerne. Tjenestene skal sørge for god, oppdatert og tilgjengelig informasjon for alle.</p> <p>Narvik kommune skal arbeide for demokrati og medborgerskap, god debattkultur, og bidra til at færre vegrer seg fra å delta i det offentlige ordskiftet.</p>
<i>Narviksamfunnet arbeider forebyggende og informativt for å forhindre vold og kriminalitet blant unge.</i>	<p>Narvik kommune skal være en pådriver i det volds- og kriminalitetsforebyggende arbeidet i kommunen.</p> <p>Narvik kommune skal legge til rette for gode oppvekstvilkår, fremme inkludering, samordne tiltak for ungdom i risikosoner, bidra til gode fritidstilbud for alle, skape møteplasser for ungdom, drive holdningsarbeid og gi informasjon til ungdom om aktuelle temaer.</p>

16 FRED, RETTFERDIGHET OG VELFUNGERENDE INSTITUSJONER



Delmål: Dette skal vi oppnå	Strategier: Slik skal vi gjøre det
<p><i>Narvik kommune samarbeider med ulike aktører for å ivareta vår krigshistorie, og anerkjenner den som viktig for å bidra til dette bærekraftsmålet.</i></p>	<p>Narvikskolen skal benytte lokale aktører for å styrke informasjon og opplæring om menneskerettigheter, medborgerskap, krig, fred, rettferdighet og politisk arbeid i skolen.</p>
<p><i>Narviksamfunnet opplever et sterkt rettsvern, spesielt for utsatte samfunnsgrupper. Innbyggere med minoritetsbakgrunn deltar aktivt i Narviksamfunnet og medvirker i kommunale prosesser.</i></p>	<p>Narvik kommune skal samsvare med nasjonal lovgivning for åpenhet i kommunale prosesser.</p> <p>Narvik kommune skal i samarbeid med ulike aktører sørge for god hverdagsintegrering, og arbeide for at innvandrere og flyktninger får gode språkkunnskaper slik at de lettere og raskere kan komme i lønnet arbeid.</p> <p>Narvik kommune skal arbeide for at nyankomne flyktninger og innvandrere deltar i demokratiske prosesser i kommunen, og at særlig kvinner integreres gjennom arbeid og utdanning.</p>
<p><i>I Narviksamfunnet er likestilling, mangfold og åpenhet førende verdier, og det er nulltoleranse for diskriminering og mobbing.</i></p>	<p>Narvik kommune skal arbeide aktivt, målrettet og planmessig for å fremme likestilling og hindre diskriminering gjennom satsing på integrering.</p> <p>Narvik kommune skal fremme og håndheve ikke-diskriminerende lover og politikk for bærekraftig utvikling, og fremme arenaer som er med på å motvirke rasisme og diskriminering.</p> <p>Narvik kommune skal i samarbeid med ulike aktører arbeide aktivt for å motvirke utenforskap og konsekvenser av sosiale ulikheter, og fremme tilhørighet og samfunnsdeltakelse.</p>
<p><i>I Narvik kommune er det få familier som er under grensen for barnefattigdom.</i></p>	<p>Narvik kommune skal arbeide aktivt med å forhindre at flere familier havner under grensen for barnefattigdom, gjennom å hindre økt sosial ulikhet og ha tiltak som kan bidra til å redusere barnefattigdom.</p> <p>Narvik kommune skal utarbeide en oppvekststrategi for barn og ungdom med særlig fokus på lavinntektsfamilier.</p>

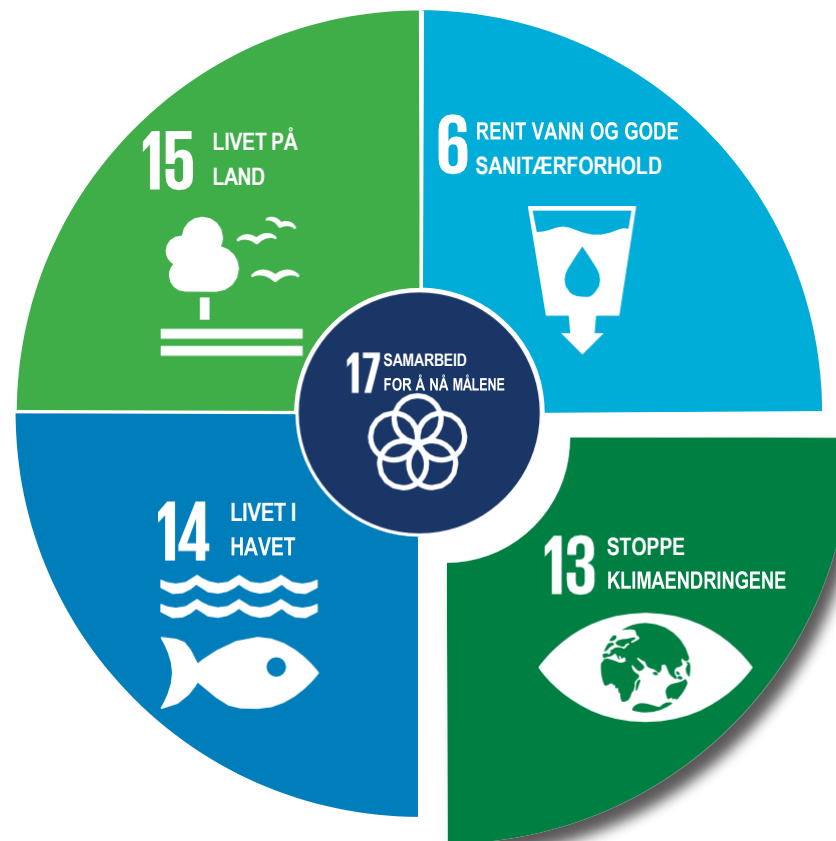
Klima og miljø

Klima- og miljø-dimensjonen av bærekraftig utvikling handler om å ta vare på naturen og klimaet som en fornybar ressurs for menneskene nå og for fremtiden.

Menneskenes livsgrunnlag er helt avhengig av naturen. Naturen gir oss blant annet mat, drikkevann, materialer og biotisk fornybar energi, og bidrar i våre liv gjennom f.eks. fotosyntese, jorddannelse, næringsstoffkretsløp, vannkretsløp, klimaregulering, beskyttelse mot ekstremvær, pollinering, rekreasjon, friluftsliv, naturbasert reiseliv og åndelig berikelse. Alle disse tjenestene kaller vi økosystemtjenester. Dette er altså alle de goder og tjenester vi får og høster fra naturen. Begrepet handler om å forstå sammenhengen mellom tilstand i økosystemer og menneskelig velferd.

Måten vi bruker naturen på har store konsekvenser for både natur og mennesker. Klimagassutslippene våre varmer opp havet og lufta, påvirker økosystemer og bidrar til at arter trues og kan gå tapt. Her i Narvik kommune kan klimaendringene også gjøre oss mer sårbare for blant annet ekstremvær og naturkatastrofer.

Livskvalitet, helse, arbeid – alt avhenger av miljøet, men med den måten og den hastigheten vi i dag bruker naturressursene på, risikerer vi å undergrave både vår egen velferd og naturens evne til å sørge for oss og fremtidige generasjoner. Vi må derfor ta klima- og miljøutfordringene på alvor, og grunnleggende endre måten vi produserer, forbruker og lever på.



13 STOPPE KLIMAENDRINGENE



Fokusområde: Stoppe klimaendringene

Klimaendringene er en av vår tids største utfordringer. Den globale oppvarmingen truer selve livsgrunnlaget vårt og kan føre til konsekvenser for både økosystemer, mennesker og samfunn over hele verden. I Norge merkes konsekvensene av klimaendringene allerede med mer ekstremvær, flere skredhendelser, flom og tørke. For å begrense temperaturøkningen og redusere dens negative konsekvenser kreves det omstilling til et samfunn hvor vekst og utvikling skjer innen naturens tålegrenser. I dette arbeidet er Norges kommuner nøkkelaktører, og det grønne skiftet vil derfor stå sentralt i alt Narvik kommune foretar seg de neste tiårene.

Narvik kommune velger å se disse utfordringer som en mulighet. En mulighet til å ta en posisjon i det grønne skiftet og bidra til at verden lykkes i omstillingen. Samtidig kan det for vårt lokalsamfunn bli det gjennombrud vi har ventet på for å snu den negative befolkningsutvikling vi har vært i for så alt for lenge

Norge har gjennom Parisavtalen forpliktet seg til å redusere utslippene av klimagasser med minst 50 prosent og opp mot 55 prosent i 2030 sammenlignet med nivået i 1990. Norge har lovfestet et mål om å bli et lavutslippssamfunn i 2050. Narvik kommune vil gjennom målsetninger og tiltak bidra til å nå de nasjonale målsetningene innenfor klima, miljø og energipolitikk sett ut fra våre lokale utfordringer og muligheter. På denne måten bidrar vi også til Norges forpliktelser overfor verdenssamfunnet.

I Narvik kommune kommer ca 75% av utslippene innen kommunens grenser fra kvotepliktig industri. Av resterende 25% kommer mesteparten fra veitrafikk, i hovedsak tunge kjøretøy, samt sjøfart, fremfor alt bulkskip.

Dette kommer som en direkte følge av at Narvik er et transportknutepunkt hvor vei, bane og sjø møtes, og synliggjør to sektorer hvor kommunen kan være eksponert for en stor omstillingsrisiko dersom vi ikke klarer å stille om til nullutslippsalternativer. Kommunen har også et stort fotavtrykk i indirekte utslipp fra innkjøp som gjøres av blant annet mat, materialer og flyreiser.

Narvik kommune skal bidra til reduksjoner av de direkte og indirekte klimagassutslippene gjennom sin rolle som samfunnsutvikler, planmyndighet, eiendomsbesitter, arbeidsgiver, innkjøper og tjenesteleverandør.

Ved å bidra til prosjekter innen urbant landbruk, og tilrettelegge for lokalmat, vil Narvik kommune bidra til større selvforsyningsgrad, sørge for økt konsum av kortreist mat blant innbyggere og besøkende, øke bevissthet rundt matsvinn, tilrettelegge for økt biomangfold, bidra til entreprenørskap innen det grønne skiftet, og bedre den kommunale overvannshåndteringen. Det skal jobbes konkret med å koble landbruket mot de grønne industrietableringene. Prosjekter innen urbant landbruk kan bidra til bevisstgjøring, redusert matsvinn og sirkulærøkonomi.

Hovedmål: Narviksamfunnet skal bidra til å bekjempe klimaendringene og konsekvensene av dem. Narvik kommune er fornybarhovedstaden i Norge, og ledende internasjonalt innen overgangen fra fossilsamfunnet til fornybarsamfunnet. Kommunen er bevisst sin rolle som motivator, og samarbeider tett med næringslivet, innbyggere og andre aktører i sitt målrettede arbeid med klimatilpasning og å legge til rette for at vi er en global bidragsyter i det grønne skiftet.

Delmål: Dette skal vi oppnå	Strategier: Slik skal vi gjøre det
<p><i>Narviksamfunnet er robust og motstandsdyktig overfor fremtidige klimaendringer, klimarelaterte farer og lokale naturkatastrofer.</i></p>	<p>Narvik kommune skal arbeide med klimatilpasning og samfunnssikkerhet i planleggingen, for å styrke evnen til å stå imot og tilpasse seg klimarelaterte farer og naturkatastrofer lokalt, samt øke kunnskapen og bevisstgjøringen om dette.</p> <p>Narvik kommune skal i samarbeid med ulike relevante aktører forbedre akuttberedskapen i alle lokalsentre når det kommer til naturkatastrofer og klimarelaterte farer.</p> <p>Narvik kommune skal være en motivator, og gi innbyggerne relevant informasjon om klimaendringer, klimagassutslipp og klimatilpasning slik at de kan være seg bevisst de utfordringene vi står overfor og ta valg og handle i tråd med dette.</p> <p>Narvik kommune skal utarbeide en overvannsstrategi for å sørge for god overvannshåndtering.</p> <p>Narvik kommune skal, i hvert enkelt tilfelle, vurdere konsekvensene i forbindelse med arealbruksendring av karbonrike arealer.</p> <p>Narvik kommune skal vurdere klimarisiko i alle vedtak og strategier. Vedtak og føringer som skal redusere klimarisiko skal følges opp årlig i forbindelse med revisjon av handlings- og økonomiplanen.</p>
<p><i>Narvik kommune er fornybarhovedstaden i Norge, og ledende internasjonalt innen overgangen fra fossilsamfunnet til fornybarsamfunnet.</i></p>	<p>Narvik kommune skal systematisk jobbe for etablering av bedrifter som har et sirkulærøkonomisk perspektiv og vil bidra til det grønne skiftet.</p> <p>Gjennom etablering av grønn industri skal vi bidra til at globale utslipp minskes</p>

13 STOPPE KLIMAENDRINGENE



Delmål: Dette skal vi oppnå	Strategier: Slik skal vi gjøre det
<i>Narviksamfunnet skal med sine valg og løsninger være en inspirasjon for omverdenen</i>	<p>Narvik kommune skal bli et energiknutepunkt for transportsektoren hvor flere typer av klimavennlig drivstoff tilbys.</p> <p>Narvik kommune skal i samarbeid med ulike aktører legge til rette for at innbyggerne kan velge bærekraftige transportløsninger. Det skal arbeides med tiltak for å øke andelen i befolkningen som går eller sykler i hverdagen. Kommunen skal gjennomføre og følge opp kommunedelplanen for kollektivtrafikk.</p> <p>Narvik kommune skal i dialog med innbyggere og næringsliv være en pådriver for miljøvennlig forbruk og sirkulær økonomi, med fokus på delingsøkonomi, gjenvinning, ombruk, redusert avfallsmengde og matsvinn.</p> <p>Narvik kommune skal utarbeide en veileder for massehåndtering i kommunen. Veilederen skal ha som hensikt å forhindre ukontrollert deponering av masser i forhold til relevant regelverk, samt bidra til bærekraftig håndtering av overskuddsmasser fra byggeaktivitet i kommunen.</p>
<i>Narvik kommune som organisasjon er miljøfyrtårnsertifisert innen 2027, i henhold til kommunestyrets vedtak 16.04.2020.</i>	<p>Narvik kommune skal redusere energiforbruket i alle kommunale bygg og anlegg, og være en pådriver for bærekraftige materialvalg og utslippsfrie bygge- og anleggsplasser.</p> <p>Narvik kommune som organisasjon skal arbeide for å redusere transportbehovet, og innen 2032 skal all transport innad i organisasjonen skje med nullutslipp. Når nye kjøretøy kjøpes inn skal nullutslippskjøretøy vurderes.</p> <p>Narvik kommune skal sette tydelige klima- og miljøkrav i kommunale anskaffelser, og gjennom kommunens eierskapsmelding sette tydelig mål for klima, energi og miljømål i egne selskap og foretak. Kommunens selskaper er et viktig verktøy for at kommunens målsetninger skal nås, og må i likhet med kommunen gå foran som gode eksempler.</p>

Areal- og transportstrategier

Areal- og transportstrategiene skal sikre at arealene i kommunen forvaltes i tråd med målene i samfunnsdelen og nasjonale- og regionale føringer. Areal- og transportstrategien skal gi klare overordnede føringer som gir forutsigbarhet i kommunens fysiske utvikling i årene fremover. Strategiene skal legges til grunn for neste revisjon av kommuneplanens arealdel og gi føringer for plan og byggesak.

Narvik kommune skal styrke sine lokalsenter. For å gjøre dette er det viktig med en tydelig areal og transportstrategi som setter fokus på fortetting, mobilitet og knutepunktutvikling. Narvik kommune har store uregulerte arealressurser til rådighet, med FNs bærekraftsmål som rammeverk ønsker kommunen å utnytte potensialet til det fulle.

Satsingsområder	Strategier for areal og transport
Økonomi	<ol style="list-style-type: none">1. Fortette rundt knutepunkt og prioritere utvikling i kommunesenteret Narvik og lokalsentrene Bjerkvik, Ballangen og Kjøpsvik.2. Avsette egnede og tilstrekkelige næringsarealer etter prinsippet "Rett virksomhet på rett sted." Dette kartfestes i kommuneplanens arealdel.3. Ha transport - og mobilitetsystemer som er lett tilgjengelige, trygge, forutsigbare og miljøvennlige og som binder kommunen sammen på en hensiktsmessig måte for innbyggere og besøkende.4. Verne kulturminner og kulturmiljøer som positive elementer i stedsutvikling.
Sosiale forhold	<ol style="list-style-type: none">1. Ha trygge og tilgjengelige arealer til møteplasser for alle, samt utbedre og tilrettelegge eksisterende grøntområder som sosiale møtepunkter.2. Legge til rette for et bærekraftig bosettingsmønster, varierte boområder og områder for fritidsbebyggelse.3. Sikre grøntområder, friluftsområder og infrastruktur.4. Avsette egnede arealer som tilrettelegger for et aktivt og variert friluftsliv.
Klima og miljø	<ol style="list-style-type: none">1. Ha en klima- og miljøvennlig utvikling gjennom arealeffektivisering.2. Vise langsiktig utbyggingsgrenser i arealplankartet.3. Ta hensyn til effektene av et klima i endring i all planlegging som påvirker arealbruken.4. Begrense nedbygging av dyrket mark iht. nytt utvidet jordvernbegrep, samt utarbeide kommunal jordvernstrategi.5. Bevare naturmangfoldet på land og i sjø og vassdrag.6. Fokuserer på fornybar energi og energieffektivisering.

Oppfølging av planen

Kommuneplanens samfunnsdel er den langsiktige planen for Narvik kommune, både som samfunn og kommunen som organisasjon. Den setter kursen for utviklingen av Narviksamfunnet mot 2040. Utviklingen skal skje i hele kommunen, og gjennom kontinuerlig arbeid og godt samarbeid med innbyggere, næringsliv, frivilligheten, organisasjoner etc. skal vi nå våre målsettinger.

Samfunnsdelen skal inspirere og gi muligheter for samarbeid og oppgaveløsning i kommunen. Planen skal være førende for alt arbeid som gjøres på alle tjenestoområder i kommunen, i tillegg til å være en plan for hele Narviksamfunnet.

I planstrategien har kommunestyret vedtatt prioritering av sine planer. Tiltak som allerede er vedtatt i kommunedelplaner og temaplaner vil følges opp i disse. Gjennom visjonene, strategiene, målene og delmålene legges føringer for utviklingen i kommunen og grunnlaget for kommunens konkrete prioriteringer av ressurser, planleggings- og samarbeidsoppgaver innenfor kommunens økonomiske handlingsrom de neste fire år. Kommunens økonomiplan er handlingsdelen til kommuneplanens samfunnsdel og revideres årlig.

Samfunnsdelen skal legge grunnlaget for prioriteringer i kommuneplanens arealdel. Her vil også areal- og transportstrategiene gi viktige føringer for videre arbeid.



Foto: Morten

A wide-angle photograph of a winter landscape in Narvik, Norway. The scene is dominated by snow-covered mountains and a calm lake. The sky is filled with soft, orange and pink clouds, suggesting a sunset or sunrise. The mountains are reflected in the still water of the lake. In the foreground, there are snow-covered rocks and a small stream of water. The overall mood is peaceful and serene.

”Flytt til Narvik, få fritid i gave.”

Sitat: Folkemøte

Foto: Jorunn Langnes

