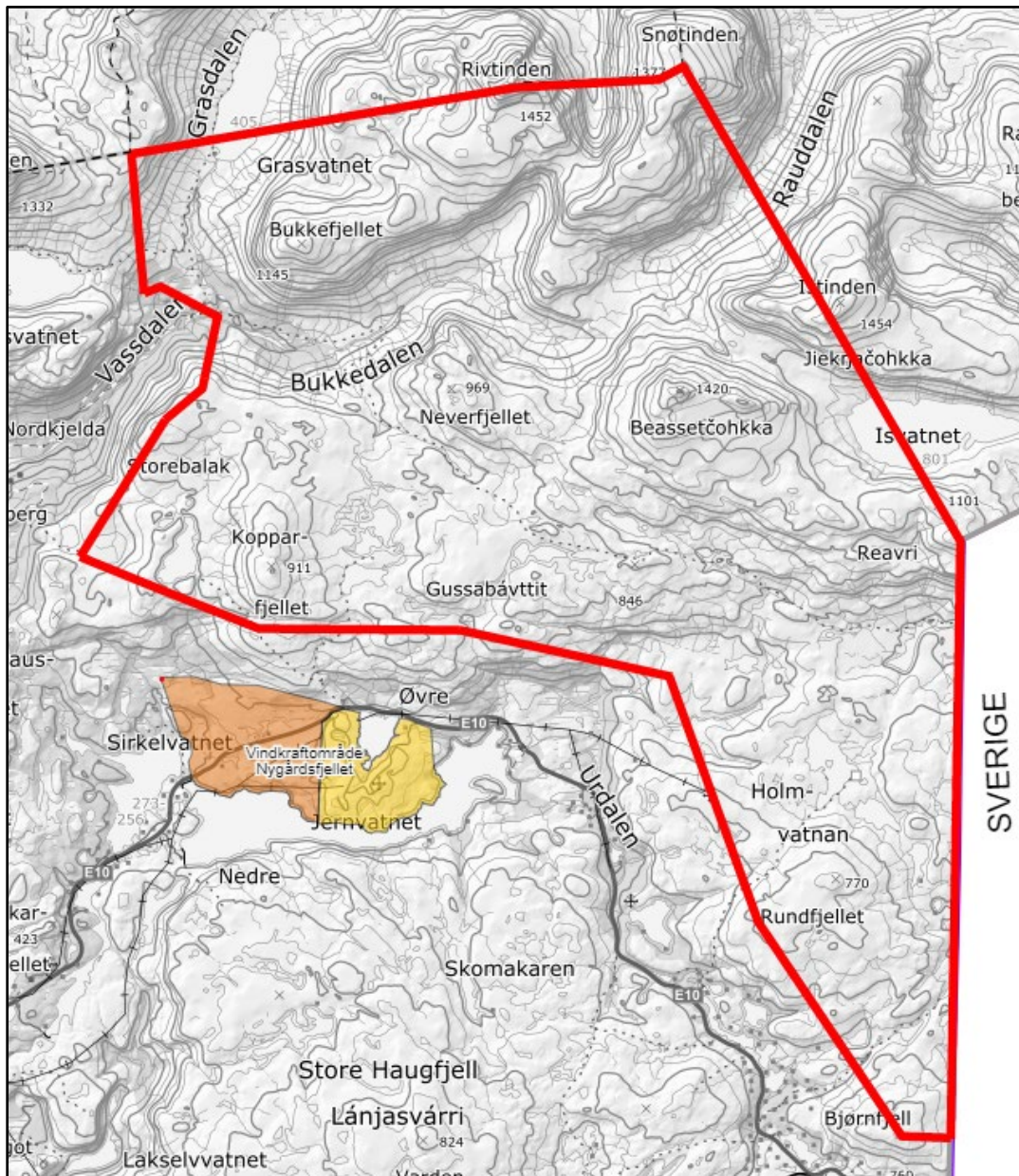


Bakgrunn

I forbindelse med vedtak av Kommuneplanens arealdel 2017 – 2028 (heretter kalt KPA) den 02.02.2017 ble det bl.a. vedtatt et tilleggspunkt. Her bes administrasjonen utrede fremtidig etablering av nasjonalpark i området Bukkedalen, Nevra og Rundfjellet. Dette ble tatt med etter et innspill til KPA fra Naturvernforbundet i Narvik om å opprette et verneområde i dette området. Med bakgrunn i dette vedtaket har Areal- og samfunnsutvikling (heretter kalt ASU) i denne utredningen forsøkt å belyse ulike forhold med hensyn til etablering av en nasjonalpark i området.

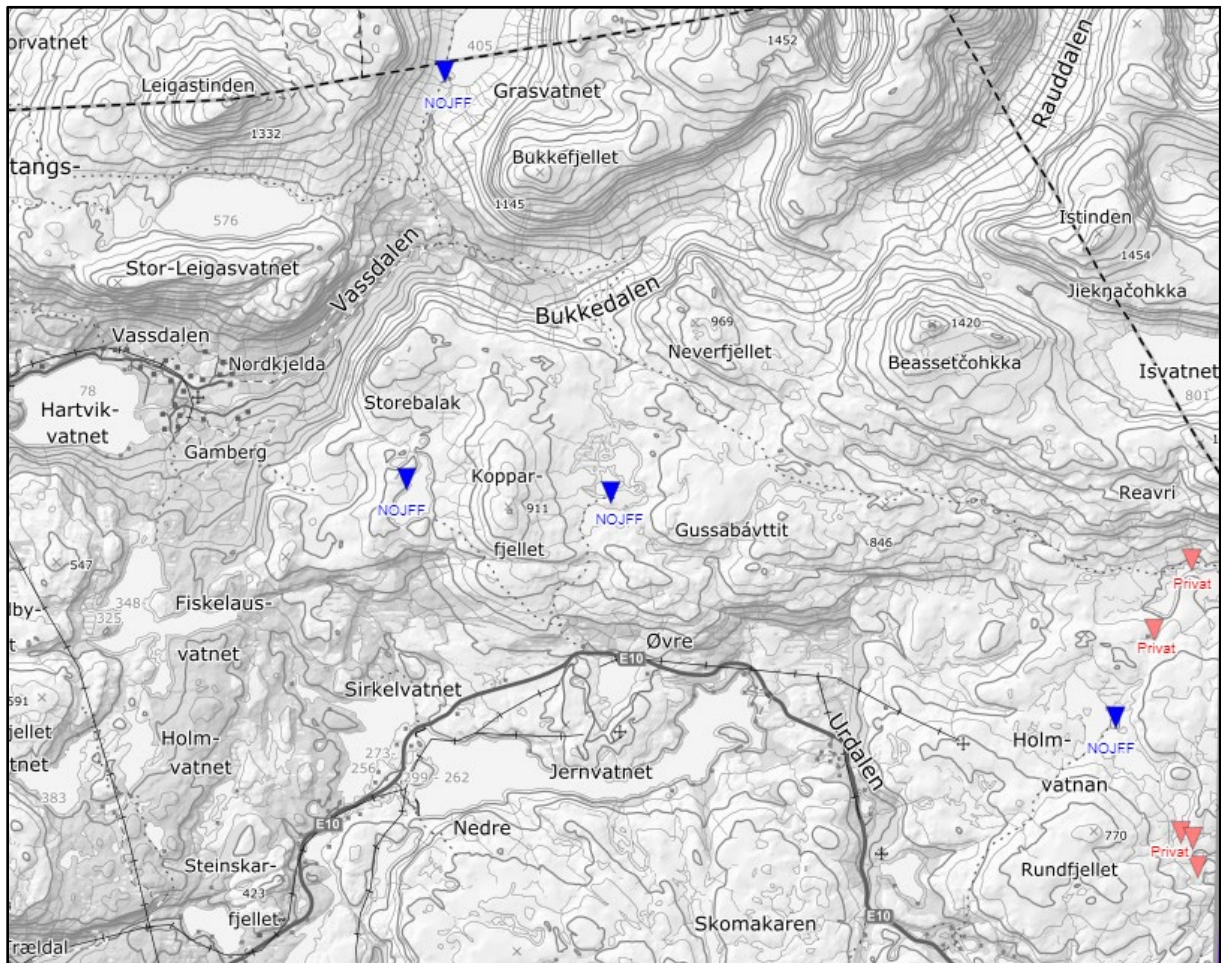
Område/avgrensning



Kartskissen viser området som foreslås som nasjonalpark.

Det vises til kartskisse for nasjonalparkens område. Foreslått området vil omfatte i overkant av 150 km². Den foreslåtte nasjonalparken vil berøre eiendommene 86/1, 87/1 og 87/105, eiet av Statskog SF. Tidligere omfattet forslaget deler av eiendommene 13/1, 13/2 og 13/3. Disse er nå tatt

ut av forslaget. Den foreslåtte nasjonalparken vil berøre totalt 9 hytter, samt en åpen steinbu; 4 av Narvik og Omegn Jeger- og Fiskerforenings (NOJFF) hytter, en av NOJFFs steinbuer, samt 5 private hytter. Disse er vist i eget kartutsnitt.



Kartet viser de hyttene som ligger innenfor det foreslåtte området.

Forholdet til kommunale planer

Det foreslåtte arealet til nasjonalpark ligger i nærheten av eksisterende vindmøllepark på Nygårdsfjellet. Denne parken er foreslått utvidet i det pågående arbeidet med kommuneplanens arealdel. Det følger av naturmangfoldloven § 41 annet ledd at forholdet til spørsmålet om samtidig oppstart av kommunalt og regionalt planarbeid etter plan- og bygningsloven skal avklares med kommunen og fylkeskommunen. Hovedformålet med en tidlig kontakt med kommuner og fylkeskommuner er å avklare forholdet til pågående eller fremtidig arealplanlegging, slik at det kan vurderes om det er hensiktsmessig å samordne planleggingen etter plan- og bygningsloven og saksforberedelsen etter naturmangfoldloven i det aktuelle området.

Naturmangfoldlovens §49 omhandler utenforliggende virksomhet som kan medføre skade inn i et verneområde: «Kan virksomhet som trenger tillatelse etter annen lov, innvirke på verneverdiene i et verneområde, skal hensynet til disse verneverdiene tillegges vekt ved avgjørelse av om tillatelse bør gis, og ved fastsetting av vilkår». En utvidelse av arealet som avsettes til fremtidig vindkraftproduksjon er ikke et vedtak om utbygging, men det er likevel aktuelt å påpeke at en eventuell utbygging av vindkraft utenfor verneområdene kan påvirke verneverdiene negativt, og at det må være hensiktsmessig å trekke grensen for egnede områder godt utenfor verneområder.

Grensa til den foreslåtte nasjonalparken er satt ca. 1 km fra det foreslåtte vindmølleområdet i kommuneplanens arealdel. Med dette vurderer kommunen at randsonen mellom det planlagte vindkraftområdet og nasjonalparken er tilstrekkelig. Eventuelt må det vurderes senere i prosessen om grensa til nasjonalparken bør trekkes lengre unna det planlagte vindkraftområdet.

Rådmannen kan ikke se at det foreslåtte arealet til nasjonalpark kommer i konflikt med nåværende eller planlagte aktiviteter i kommuneplanens arealdel.

Forutsetning for etablering av nasjonalpark

Hensikten med å opprette nasjonalpark er å ta vare på "større naturområder som inneholder særegne eller representative økosystemer eller landskap og som er uten tyngre naturinngrep jf. naturmangfoldloven § 35 første ledd. Formålet med foreslått nasjonalpark er å ta vare på et større naturområde som vurderes til å inneholde villmarkspreget landskap, intakte økosystem, friluftslivsverdier, geologiske verdier, kulturminner og kulturminnemiljø (krigshistorisk landskap, mulige krigsminner fra 1940 og kulturminner fra nøytralitetsvakt 1914-1918) samt sikre naturgrunnet til samisk reindriftsnæring. Området Bukkedalen - Nevra - Rundfjellet innehar:

- svært viktige og viktige naturtyper med hovedvekt på kalkrike områder i fjellet (områdenavn: Bukkefjellet, men også noe åpen flommark (Bukkedalen)
- stedvis baserike bergarter. Her finnes kalkstein og andre bergarter som inneholder kalkspat. I tillegg finnes bergarter som fyllitt, glimmerskifer og amfibolitt. Disse bergartene forvitrer lett og tilfører næringsstoffer til jordsmonnet. Kalkrike berg er synlige i store deler av det foreslåtte området.
- en stor andel av inngrepsfri natur dvs. at området er lite preget av tekniske inngrep. Området er blant kommunens fjerde største områder klassifisert som villmarkspreget natur.
- utredning i forbindelse med Riksantikvarens fredning av krigshistorisk landskap i Narvikfjellene som dokumenterer sårbare arter/truede arter, viktige naturtyper, kulturminner i form av skytestillinger, hvilestillinger, telt- og leirplasser, kulturminner fra nøytralitetsvakt langs grensen mot Sverige under første verdenskrig, observasjonsposter, samt mange løsfunn (gjenstander av alle slag).
- sårbare og truede arter som eksempelvis jerv, gaupe og snøgras.

Reglement/retningslinjer

Kongen i statsråd fastsetter det enkelte verneområde, jf. §§ 35 til 39, ved forskrift. I forskriften angis verneområdets formål, herunder hvilke natur- og kulturverdier vernet skal ivareta og den tilstand som ønskes oppnådd med vernet, verneområdets grenser, berørte eiendommer og bestemmelser om bruk av området. Verneområdets geografiske utstrekning skal samsvare med verneformålet. Ved avgrensning av verneområdet skal det legges vekt på å ivareta økologiske funksjoner av betydning for verneformålet og økosystemets tåleevne mot ytre påvirkninger.

Innenfor den rammen som gjelder for den enkelte vernekategori, kan Kongen i forskriften forby eller regulere virksomhet eller ferdsel som i seg selv eller sammen med annen bruk kan motvirke formålet med vernet. Det kan også gis bestemmelser om at visse tiltak ikke må utføres uten at søknad på forhånd er sendt forvaltningsmyndigheten og denne deretter har gitt tillatelse. Det kan fastsettes særskilte regler for forskjellige deler av området når det er forenlig med delområdets funksjon for

verneformålet. Verneforskriften skal ikke være til hinder for å videreføre bærekraftig bruk som bygger opp under verneformålet i et område.

Naturmangfoldlovens verneformer er angitt i §§ 35-39. Verneformene er nasjonalpark, landskapsvernområde, naturreservat, biotopvern og marine verneområder.

Nasjonalpark

Nasjonalparker opprettes for å ta vare på større naturområder som inneholder særegne eller representative økosystemer eller landskap og som er uten tyngre naturinngrep, jf. naturmangfoldloven § 35. Sentrale motiver ved vern av nasjonalparker er ivaretagelse av villmarkspregede områder, intakte økosystemer, også slik at de kan være tilgjengelige for enkelt friluftsliv. Kulturminner kan inngå som tilleggsbegrunnelse i verneformålet. I områder med samiske interesser er det tatt inn at formålet også omfatter bevaring av det samiske naturgrunnet.

I nasjonalparker skal ingen varig påvirkning av naturmiljø eller kulturminner finne sted, med mindre slik påvirkning er en forutsetning for å ivareta verneformålet. Det innebærer at nasjonalparker skal ha et strengt vernnivå. Forskriften skal verne landskapet med planter, dyr, geologiske forekomster og kulturminner mot utbygging, anlegg, forurensning og annen aktivitet som kan skade formålet med vernet og sikre en uforstyrret opplevelse av naturen.

Samtidig med vernevedtaket skal det som utgangspunkt legges frem et utkast til forvaltningsplan for området.

Nasjonalparker kan opprettes både på privat og offentlig grunn. Store verneområder sikrer komplekse økosystemer og er en viktig faktor i arbeidet med å hindre utrydding av planter og dyr nasjonalt og internasjonalt. Nasjonalparkene sikrer også store områder for utøving av friluftsliv, naturopplevelse og rekreasjon.

Verneformål

Verneformålet for det enkelte verneområde skal fastsettes konkret ut fra hvilke verneverdier som finnes i området, og som vernet skal ivareta. Beskrivelsen av verneformålet skal knyttes opp mot naturmangfoldlovens vilkår for den aktuelle vernekategori. Ofte skal verneformålet ivareta flere hensyn. Verneformålet skal være så presist som mulig da dette vil være utgangspunkt for forskriftens øvrige bestemmelser og er viktig i forvaltningen av området.

Vern av naturmiljø og landskap

Verneforskrifter skal inneholde en generell bestemmelse om vern av naturmiljøet og/eller landskapet. Bestemmelsen er knyttet opp mot minstevernet for den enkelte vernekategori, som fremgår av bestemmelsene i naturmangfoldloven §§ 35 – 39.

Vern av plante- og dyreliv

Verneforskrifter for nasjonalparker skal inneholde et vern av plante- og dyrelivet i området. Vern av plantelivet innebærer at vegetasjonen, herunder døde busker og trær, er vernet mot skade og ødeleggelse. Planting eller såing av trær og annen vegetasjon er forbudt. Vern av dyrelivet innebærer at alt dyreliv, herunder hi, reir, hekke-, yngle- og gyteplasser, er vernet mot skade og unødvendig forstyrrelser. Utsetting av dyr på land og i vatn skal være forbudt.

Det gis generelt unntak fra forbudet for sanking av bær og matsopp, og i de fleste verneområder fastsettes det også unntak for beite. Vern av plantelivet er ikke til hinder for vanlig ferdsel til fots i verneområdene.

Forbud mot inngrep

Verneforskriftens bestemmelser om vern av naturmiljø og landskap innebærer et generelt forbud mot nye inngrep som kan skade eller ødelegge verneverdier. Bestemmelsen inneholder en opplisting av inngrep og tiltak som kan skade eller ødelegge verneverdier, og som dermed er direkte forbudt. Forbudsbestemmelsen skal være så konkret som mulig og skal derfor tilpasses det enkelte verneområde. Opplistingen er ikke uttømmende, men gir eksempler på aktuelle inngrep og tiltak. Det innebærer at lignende inngrep og tiltak også vil være forbudt, selv om tiltaket ikke eksplisitt nevnes i forskriften. Dersom det er spesielle inngrep eller tiltak som er aktuelle i det enkelte område, kan forskriften tilpasses dette.

Ved opprettelse av verneområder må det tas hensyn til eksisterende inngrep og tiltak i området. Det må vurderes om eksisterende inngrep og tiltak skal opprettholdes, for eksempel gjennom vedlikehold. Det kan også være aktuelt å tilbakeføre hele eller deler av området slik det fremstod før tiltaket/inngrepet ble gjennomført, for å gjenopprette naturverdiene. Dette kan innebære både behov for aktive gjenopprettningstiltak, for eksempel skjøtsel, revegetering, restaurering av våtmark, tilbakeføring av vegetasjon el. lign., eller det kan være aktuelt å la området ha en fri utvikling som medfører at naturen over tid «tar over». Verneforskriften må ta høyde for hvordan eksisterende inngrep skal forvaltes etter at vernet er vedtatt.

Nye inngrep som kan tillates i verneområdet må vurderes konkret i forhold til vernekategori, verneformål og verneverdier i det aktuelle området. Aktuelle nye inngrep er omtalt under de ulike brukerinteressene.

Bestemmelser om bruk av området

Verneforskriften skal gi rammer for fremtidig virksomhet i verneområdet. Mange bestemmelser er tatt inn for å kunne styre bruken av området, slik at bruken ikke forringer verneverdiene. Målsettingen er at det ikke skal settes flere restriksjoner enn det som er nødvendig for å ivareta verneformålet.

Samisk reindrift

I verneområder med samisk reindrift skal det fremgå av verneforskriften at området skal kunne brukes til reindrift. Det er i mange tilfelle aktuelt å regulere enkelte forhold ved reindriften for å sikre at utøvelse av næringen ikke kommer i strid med verneformålet. Behovet for slik regulering vil variere fra område til område, og skal vurderes både i forhold til driftsmetoder og verneformål. Nye driftsmetoder som medfører motorferdsel, og gjerde- og hyttebygging, er eksempel på aktiviteter som kan komme i konflikt med verneformålet og verneverdiene.

Reiseliv

Reiselivets aktiviteter i verneområdene er særlig knyttet til bruk av områdene i friluftslivssammenheng, og da gjerne gjennom organiserte turer. Av Fjellteksten i St. prp. nr. 65 (2002-2003) fremgår at det, innenfor rammen av verneforskriften, kan legges til rette for et miljøvennlig og bærekraftig reiseliv i et utvalg av nasjonalparkene.

I verneforskriften for nasjonalparker og større landskapsvernområder, der friluftsliv kan være en del av verneformålet, kan det åpnes for tilretteleggingstiltak som ikke innebærer større inngrep. I naturreservater er hovedregelen at det ikke skal legges til rette for reiselivsaktiviteter.

Reiselivsbedrifter, lokale reiselivslag eller kommunen, ønsker gjerne å etablere utsikts- og rasteplasser, merke stier, preparere skiløyper o.l. i verneområdene. Verneforskriftene åpner i ulik grad for slike nye tiltak, og verneplanprosessen bør i størst mulig grad avklare om det er ønskelig og hensiktsmessig med slik tilrettelegging. Som utgangspunkt skal det være større åpning for etablering av tiltak for friluftsliv/reiseliv i områder hvor friluftsliv er en del av formålet med vernet, det vil si nasjonalparker og en del landskapsvernområder. I naturreservater skal det som hovedregel ikke tas inn bestemmelser som åpner for slike tiltak.

Oppsetting av verneskilt

Verneskilt angir vernekategori. Formålet er å orientere allmennheten om at de er i, eller på vei inn i et verneområde. De kan eventuelt ha ett underskilt som angir ferdselsrestriksjoner. Både verneskilt og underskilt skal følge mal fra Miljødirektoratet. Pålene som verneskiltene er festet til skal ikke benyttes til andre typer skilt.

Statsforvalteren har ansvar for å sette opp verneskilt. Utgifter til kjøp av verneskilt dekkes av Miljødirektoratet. Prioriterte behov for oppsetting av verneskilt meldes inn i bestillingsdialogen med Statens Naturoppsyn. Verneskilt settes opp og vedlikeholdes av Statens Naturoppsyn. De har også ansvar for å samordne bestilling av verneskilt, herunder anslå det årlige behovet for ulike typer verneskilt overfor leverandør av skilt og folier.

Verneskilt skal settes opp i vernegrensen ved naturlige innfallsporter til verneområdet. De skal plasseres slik at teksten vender ut av verneområdet. Det skal bare settes opp verneskilt der det vurderes som nødvendig av hensyn til dem som bruker området. Eksempler på dette er særlig veier, stier eller andre ferdselsårer som fører inn i verneområdet.

Konsekvenser ved vern

Fritidsboliger/hytter:

- Eksisterende fritidsboliger innenfor verneområdet kan benyttes som før. Vanlig vedlikehold er tillatt.
- Utviding og ombygging av eksisterende bygninger, samt gjenoppføring av bygninger, anlegg og innretninger som går tapt ved brann eller naturskade vil være søknadspliktig.
- Oppføring av nye bygninger som ikke er avklart gjennom verneplanprosessen vil ikke være tillatt.

Tekniske inngrep:

- Drift og vedlikehold av vannkilder vil kunne ivaretas ved at det gis direkte unntak i verneforskriften, eller ved at området tas ut av nasjonalparken.
- Tyngre tekniske inngrep vil ikke være tillatt i nasjonalparken. Eksempelvis veier, vannkraft, vindmøller, hytteanlegg, kraftlinjer o.l.

Beite i utmark:

- Vil kunne foregå som før.
- Nødvendige tiltak som gjerding, gjeterbuer e.l. må avklares i verneprosessen. Slike tiltak er søknadspliktige.

Friluftsliv:

- Bruk av området til friluftsliv og ferdsel til fots vil være tillatt som før.
- Bærplukking vil være tillatt som før.
- Bygging av bruer og legging av klopper vil være søknadspliktig.
- Oppføring av skilt og merking av stier vil være søknadspliktig.

Jakt og fiske:

- Jakt, fangst og fiske vil ikke bli påvirket ved opprettelse av en nasjonalpark.

Organisert ferdsel:

- Organisert turvirksomhet til fots er tillatt så lenge naturmiljøet ikke blir skadelidende.
- Organisert ferdsel og ferdselsformer som kan skade naturmiljøet må ha særskilt tillatelse av forvaltningsmyndigheten. Nærmere retningslinjer om dette vil gå frem av forvaltningsplanen. Dette gir oss en mulighet til å styre organiserte turer i områder med slitasje ved å sette vilkår i dispensasjonen, eks. antall turer, trasevalg m.m.

Motorferdsel:

- Motorferdsel til lands, i ferskvann og i lufta under 300 meter fra bakken er forbudt.
- Det vil være direkte unntak for enkelte typer motorferdsel. Nyttekjøring som eks. transport til og fra hytter, oppkjøring av skiløyper m.m. vil være søknadspliktig etter både verneforskriften og motorferdselloven.

Hvilke muligheter vil en nasjonalpark gi:

- Bevaring av et unikt naturområde som vil være fritt for tyngre tekniske inngrep og som er av nasjonal interesse.
- Midler til informasjon og tilrettelegging for ferdsel som ikke skader naturen.
- Mulighet for etablering av et nasjonalparksenter.
- Næringsliv, verdiskaping basert på natur og opplevelser.
- Mulig støtte til landbruksformål, f.eks. til gjerder, beitestimuleringstiltak, mm..
- Bedre sanitærforhold i nærheten av populære utfluktssteder.
- Naturbasert næringsutvikling og styrking av lokalt reiseliv i forhold til f.eks. selskaper utenfra.
- Bruk av området i skole/undervisning/forskning.

Forvaltning av nasjonalpark:

- Nasjonalparker forvaltes av et nasjonalparkstyre med representanter fra kommunene og fylkeskommunen. Det vil ansettes en nasjonalparkforvalter som er sekretær for nasjonalparkstyret, og følger opp vedtak som blir fattet. Det kan bli flere stillinger på sikt.
- Nasjonalparkstyret skal forvalte verneområdet innenfor rammene av verneforskriften.
- Nasjonalparkstyret skal også forvalte de økonomiske midlene som gis til nasjonalparken.

Økonomi

Nasjonalparkstyret vil årlig bli tildelt midler som kan benyttes til tiltak i nasjonalparken. Rammen for midlene vil fastsettes av Miljødirektoratet og ut fra årlige bevilgninger over statsbudsjettet. Midlene kan blant annet benyttes til:

- Informasjonstiltak.
- Tilrettelegging i nasjonalparken og i randsoner til parken (innfallsporter).
- Skjøtsel av kulturlandskap, eks. rydding av skog, tilrettelegging for beiting m.m.
- Skjøtsel av kulturminner i samråd med kulturminnemyndigheter.
- Sikring av stier, eks. klopplegging, terrengforsterking eller andre kanaliseringstiltak for å hindre erosjon og skade på vegetasjonen.

Det finnes flere tilskuddsordninger hos Miljødirektoratet som omfatter verneområder. Midlene tildeles til forvaltningsmyndighet for det enkelte verneområdet. Målet med forvaltningen av verneområdene er å redusere truslene mot verneverdiene og å ønske folk velkommen inn for gode naturopplevelser. Strategien til Miljødirektoratet for å nå dette målet, vil være å prioritere tiltak som innretter seg mot en bedret tilstand i verneområdene. Dette vil være tiltak som innrettes mot trusselfaktorene for de aktuelle områdene, og slike tiltak kan være både skjøtselstiltak og tilretteleggingstiltak. For å sikre en god opplevelse for besøkende, vil Miljødirektoratet følge opp tiltak som er fremmet i besøksstrategier, og inkludert er bruk av merkevaren Norges nasjonalparker.

Framgangsmåte for etablering

Oppstart av vernearbeid

Ved eventuelle forslag om opprettelse av verneområder som ikke er forankret i tidligere stortingsbehandlinger, bør det primært være lokalpolitisk forankring i berørte kommuner før en verneplanprosess eventuelt kan starte. På bakgrunn av politisk vedtak i berørte kommuner, kan Klima- og miljødepartementet beslutte at det skal startes en verneplanprosess. Klima- og miljødepartementet ber da Miljødirektoratet sørge for at vedkommende Statsforvalteren starter arbeidet med et konkret verneforslag.

Når Statsforvalteren starter et verneplanarbeid, starter samtidig arbeidet med naturfaglige registreringer av verneverdier. Allerede på dette stadiet bør det søkes samarbeid med grunneiere, rettighetshavere og lokalbefolkning. Der det er aktuelt skal også Sametinget så tidlig som mulig informeres om planer om oppstart av verneplanarbeidet. Samarbeidet kan være av ren praktisk karakter, for eksempel ved at tilrettelegging av tilgang til eiendommene som skal registreres, eventuelt grunneiers tillatelse til motorferdsel, eller ved at grunneiere, rettighetshavere, lokalbefolkning og kommunen bidrar med kunnskap.

Statsforvalteren starter arbeidet med et konkret verneforslag etter anmodning fra Miljødirektoratet. Berørte myndigheter skal gis mulighet for reell medvirkning i Statsforvalterens arbeid med utredning av verneforslag. Statsforvalteren skal så tidlig som mulig sammen med kommunen og fylkeskommunen gjennomgå aktuelle verneforslag, drøfte samarbeidsrutiner, og rutiner for informasjonsutveksling mv. I samiske områder skal det i tillegg tas kontakt med Sametinget.

Statsforvalteren, kommunen og fylkeskommunen skal drøfte hvordan arbeidet med et verneforslag best mulig kan tilpasses lokale og regionale planer, behov og muligheter for samordning av planarbeid, herunder parallell planlegging, avgrensning av planområdet og framdrift i planarbeidet.

Behovet for faglige registreringer/utredninger og kommunenes rolle i dette arbeidet, skal også avklares. Det er viktig å finne fram til hvilke grunneiere som vernetiltaket kan berøre, slik at grunneiere og rettighetshavere tidligst mulig blir trukket aktivt med i verneplanprosessen.

Statsforvalteren skal tidlig redegjøre for hvilke ressursmessige rammer som er avsatt til gjennomføring av verneplanprosessen.

Statsforvalteren skal drøfte behov og sammensetning av lokale referansegrupper/rådgivende utvalg med fylkeskommunen, kommunene og med Sametinget der det er aktuelt. Utvalgene skal kunne gi opplysninger om eiendomsforhold, brukerinteresser mv. og kan gi råd om organisering av verneplanprosessen, valg av verneform, områdeavgrensning, verneregler, konsekvenser for primærnæringer, friluftsliv osv. Statsforvalteren skal være sekretær for utvalgene. Hvis kommunen/fylkeskommunen ønsker det, skal Statsforvalteren gi en egen orientering til kommunestyret/fylkestinget om hvilke planer som foreligger, verneformål, aktuelle verneformer, rettsvirkninger av ulike verneformer, saksbehandling, organisering av verneplanarbeidet og framdrift. Likeledes bør Statsforvalteren redegjøre for områdeavgrensning, verneregler, mulige arealkonflikter, forholdet til kommuneplan, reguleringsplaner, brukerinteresser mv.

For å legge grunnlaget for videre samarbeid skal Statsforvalteren også på et tidlig tidspunkt gi nødvendig orientering og drøfte planarbeidet, herunder samarbeidsrutiner, med andre berørte myndigheter innenfor landbruk, fiske, havbruk, land- og sjøverts ferdsel og transport, vassdragsforvaltning, reindrift, kulturminner, samiske spørsmål osv. Statsforvalteren skal avholde nødvendige møter/befaringer med grunneiere, brukere, rettighetshavere, organisasjoner mv. gjennom hele verneprosessen. Berørte grunneiere skal så langt det er mulig trekkes inn i et samarbeid ved planlegging og gjennomføring av faglige registreringer på den enkelte eiendom.

Kunngjøring av påtenkt verneforslag

Naturmangfoldloven § 42 regulerer kunngjøring av verneforslag. Kunngjøringen skal gjøres av Statsforvalteren, og skal beskrive de viktigste følgene verneforslaget antas å få.

Kunngjøringen skal skje i minste én avis som er alminnelig lest på stedet. Kunngjøringen skal gjøre rede for det planlagte vernetiltaket og angi de aktuelle arealene så konkret at berørte parter får reell mulighet til å ivareta sine interesser og medvirke i den videre verneplanprosessen. Formålet med verneforslaget skal klart framgå av kunngjøringen/underretningen.

Utarbeidelse av verneforslag

På grunnlag av opplysninger om verneverdier, innkomne merknader og drøftelser med de som berøres, samt andre hensyn i området, skal Statsforvalteren utforme et verneforslag med konkret avgrensning av verneområdet og forslag til verneforskrifter. De miljørettslige prinsippene i naturmangfoldloven §§ 8 – 12 skal trekkes inn i vurderingene ved utarbeidelse av verneforslag. Dersom forslaget avviker vesentlig fra opplysningene som ble gitt i meldingen ved oppstart, skal utkastet til verneforslag drøftes med kommuner/fylkeskommuner og eventuelle referansegrupper.

Statsforvalteren bør holde særskilte møter med kommunen og fylkeskommunen før verneforslaget sendes på høring. Dette gjelder særlig hvis det er aktuelt med annen verneform, avgrensning eller restriksjonsnivå enn det som tidligere har vært forutsatt, eller at direktoratet vil fravike

Statsforvalterens forslag på andre vesentlige punkter. Om ønskelig kan Miljødirektoratet være til stede ved slike møter.

Konsultasjon med samiske interesser

Som urfolk har samene i henhold til ILO-konvensjon nr. 169 rett til å bli konsultert i saker som kan få direkte betydning for dem. Konsultasjonen skal skje så tidlig som mulig, og Sametinget skal gis full informasjon på alle stadier i behandlingen av en sak. Målet med konsultasjonene er å søke å oppnå enighet om foreslåtte tiltak.

Statsforvalteren sender sin tilrådning til Miljødirektoratet

Når Statsforvalteren sender sin tilrådning til Miljødirektoratet skal det fremgå på hvilke punkter det er enighet mellom statlige myndigheter på regionalt nivå og samiske interesser og på hvilke punkter det er uenighet. Der det er uenighet skal Sametingets vurderinger og standpunkter framgå av tilrådingen. Enighet på dette stadiet i saksbehandlingen legges til grunn for den videre behandling av saken. Før endelig tilrådning fra Miljødirektoratet sendes til Klima- og miljødepartementet skal det avklares med Sametinget om det er behov for ytterligere konsultasjoner. Direktoratets tilrådning skal redegjøre for på hvilke punkter det er enighet mellom direktoratet og Sametinget og på hvilke punkter det er uenighet. Der det er uenighet skal Sametingets vurderinger og standpunkter komme klart fram i innstillingen.

Høring

Etter at et verneforslag er faglig gjennomgått og kvalitetssikret av Miljødirektoratet blant annet vedrørende kravene i naturmangfoldloven, skal det sendes på høring etter reglene i forvaltningsloven § 37 og naturmangfoldloven § 43. Felles høring av lokale og sentrale høringsinteresser anses som tilstrekkelig, og er oftest mest hensiktsmessig. Grunneiere og rettighetshavere varsles særskilt i tråd med reglene i forvaltningsloven § 16.

Sluttbehandling, vedtak

Etter at høring er gjennomført skal Miljødirektoratet utarbeide et endelig forslag til vernevedtak med utkast til verneforskrifter og kart. Direktoratet skal så langt det er mulig foreta eventuelle gjenstående avklaringer når det gjelder andre samfunnsinteresser som berøres av forslaget til vernevedtak. Saken skal oversendes Klima- og miljødepartementet sammen med alle høringsuttalelsene og et sammendrag av uttalelsene. Ved verneforslag som gjelder nasjonalpark eller landskapsvernområde skal tilrådingen også inneholde utkast til forvaltningsplan.

Direktoratets forslag til vernevedtak er direktoratets endelige faglige tilrådning til Klima- og miljødepartementet. Tilrådingen er et offentlig dokument, og sendes i kopi til Statsforvalteren, berørte kommuner, fylkeskommuner, Sametinget og berørte statlige organer. Det bør avholdes møter med berørte kommuner i forkant av direktoratets oversendelse av tilrådingen til Klima- og miljødepartementet. Selv om høringen av verneforslaget er avsluttet, bør alle nye opplysninger som kan ha betydning for vernevedtaket, sendes Klima og miljødepartementet inntil endelig vedtak er fattet.

Klima- og miljødepartementet sluttbehandler vernesaken og foretar blant annet nødvendige avklaringer med andre departementer før behandlingen i regjeringen. Departementet skal være i nødvendig dialog med berørte kommuner i løpet av sluttbehandlingen.

Endelig vedtak om vern etter naturmangfoldloven blir fattet av Kongen i statsråd gjennom kongelig resolusjon.