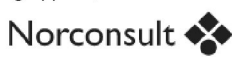


Detaljreguleringsplan for Ballangen industri- og næringsområder

Supplerende informasjon og avklaringer etter
innsendt planinitiativ

Prosjekttittel			Dokumenttittel			
Aker Horizons Asset Development Ballangen			Detaljreguleringsplan for Ballangen industri- og næringsområder Supplerende informasjon og avklaringer etter innsendt planinitiativ			
Dokumentnr.						
Fagrapport (utarbeidet av Norconsult)						
					Approver: Aker Narvik	
Dato	Versjonsnr.	Utarbeidet av	Fagkontrollert	Godkjent	Kontrollert	Godkjent
2023-08-22	A01	RANSYV	MARVET	MARVET		

Dette dokumentet er utarbeidet av Norconsult AS som del av det oppdraget som dokumentet omhandler. Opphavsretten tilhører Norconsult AS. Dokumentet må bare benyttes til det formål som oppdragsavtalen beskriver, og må ikke kopieres eller gjøres tilgjengelig på annen måte eller i større utstrekning enn formålet tilsier.

Innholdsfortegnelse

1	Bakgrunn	4
2	Nye avklaringer som er gjort etter tidligere innsendt planinitiativ	4
	2.1 Endring i varslingsområdet	4
	2.2 Endret liste over hjemmelshavere innenfor varslingsområde	5
	2.3 Endring i planform	5
	2.4 Endret beskrivelse av tiltakene	6
3	Vurdering av krav til planprogram og konsekvensutredning	6
	3.1 Oppdatert fremdriftsplan	6

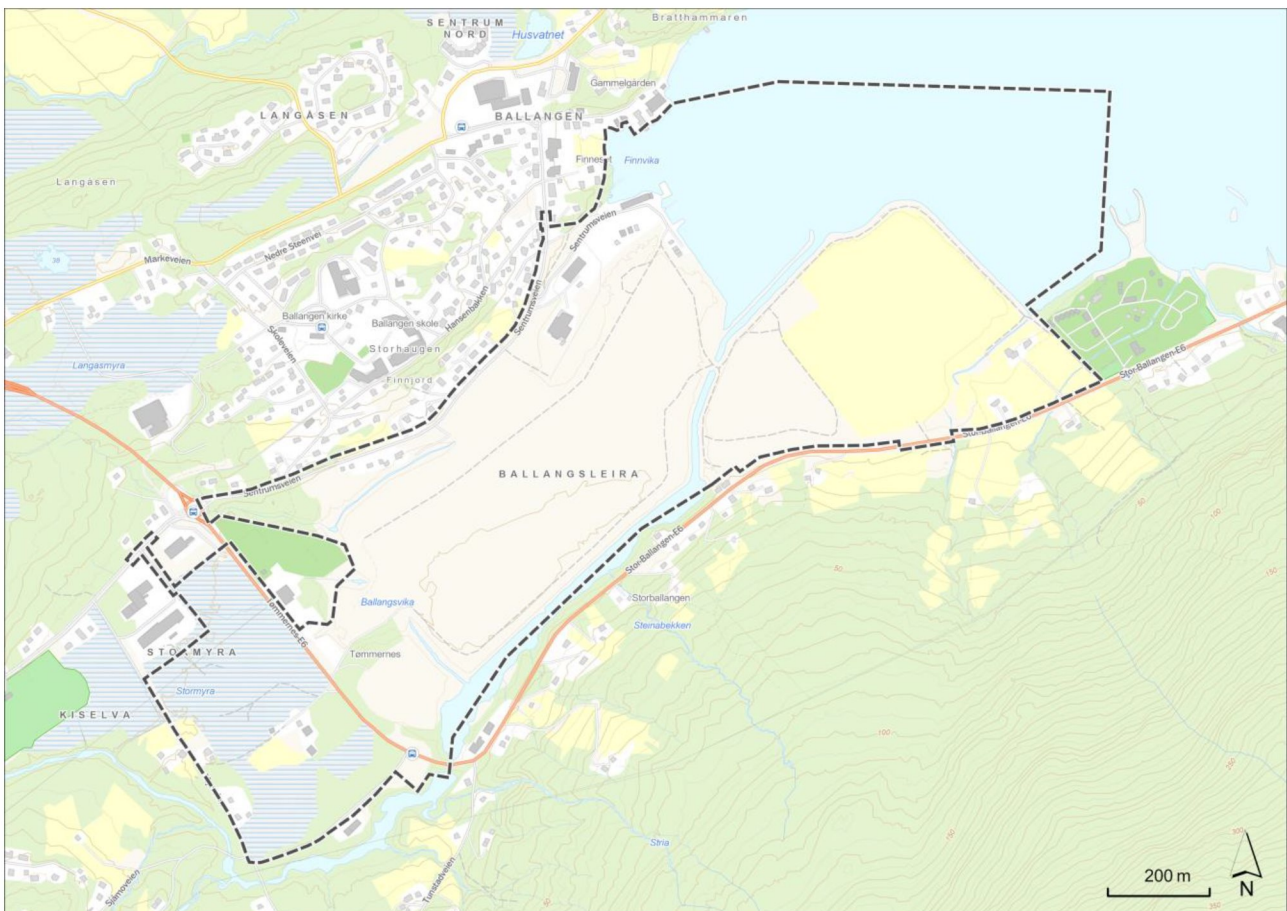
1 Bakgrunn

Etter innsendt planinitiativ og avholdt oppstartsmøte er det blitt gjort endringer i prosjektet når det gjelder størrelsen på planområdet og type tiltak. Dette er presisert nærmere i kap. 2.3. Det ble avholdt et møte med Narvik kommune 22.08.23, der det ble avklart at det skal sendes et supplerende notat (dette dokumentet) til tidligere innsendt planinitiativ, med en oppsummering av endringer.

2 Nye avklaringer som er gjort etter tidligere innsendt planinitiativ

2.1 Endring i varslingsområdet

Nytt varslingsområde vises under.



Figur 1: Oppdatert varslingsområde vist med stiplet svart strek.

2.2 Endret liste over hjemmelshavere innenfor varslingsområde

Eiendommene som inngår i varslingsområdet eies av Aker Narviks datterselskap North Circulare AS, Narvik kommune samt andre bedrifter og private grunneiere. Følgende eiendommer (gnr./bnr.) ligger innenfor varslingsområdet:

Gnr./Bnr.	Hjemmelshaver
339/4	Privat
339/5	Privat
339/7	Privat
339/10	Privat
339/94	SB E6 78 AS
339/133	Privat
339/203	Ballangen camping drift AS
339/238	Tojo bygg og eiendom AS
339/288	Privat
339/318	Privat
340/1	Privat
340/3	Privat
340/6	Privat
340/8	Privat
340/18	Privat
340/33	Privat
340/53	North Circulare AS
340/59	Privat
340/77	Statens vegvesen
340/82	Privat
340/90	Ballangen sokn
340/91	Privat
340/92	Privat
340/98	Privat
340/111	Privat
340/135	Privat
340/144	Privat
340/191	Privat
340/202	Privat
340/213	Privat
340/248	Ballangen eiendom AS
340/261	Privat
340/262	Privat
340/276	Privat
340/277	Privat
340/285	Narvik kommune/privat
340/289	Privat
340/304	Privat
340/306	Balbo AS
340/358	Privat
340/366	Privat

340/377	Privat
340/399	Aktiv Ballangen AS
340/409	Myklevold eiendom AS
340/417	Privat
340/421	Privat
340/424	Privat
340/430	Privat
340/453	Privat
340/455	Privat
340/467	Privat
340/494	Privat
340/515	North circulare AS
340/517	Privat
340/524	Aktiv Ballangen AS
340/525	Aktiv Ballangen AS
340/533	Privat
340/539	Aktiv Ballangen AS
340/545	Den læstadianske fors.
340/547	Myklevold eiendom AS
340/558	Narvik kommune
340/621	Narvik kommune
340/665	Privat
340/666	Narvik kommune
340/667	3H eiendom AS
340/683	Narvik kommune
340/685	Baro eiendom AS
340/691	Den opprinnelige apostolsk luthers
340/693	Privat
340/700	Privat
340/705	Privat
340/706	Privat
340/708	Privat
340/721	Privat
340/729	Privat
340/730	Privat
340/744	Privat
340/752	Signaturbygg AS
340/757	Narvik kommune
340/760	Ballangen sjøfarm AS
340/761	Privat
340/762	Privat
501/1	Statens vegvesen

Tabell 1: Eiendoms- og eierforhold

2.3 Endring i planform

Etter avklaring med planadministrasjonen i Narvik kommune vil planforslaget utarbeides som en detaljreguleringsplan i stedet for en områdereguleringsplan. Dette er grunnet et mindre omfang på planområdet, og at det er ønsket en høyere detaljeringsgrad som skaper tydeligere og mer forutsigbare rammer for fremtidig nærings- og industriaktører.

2.4 Endret beskrivelse av tiltakene

Gjennom planarbeidet skal ulike alternativer for industrianlegg og næringsvirksomhet konsekvensutredes. Alternativet som skal utredes opp mot referansesituasjonen er en kombinasjon av industri knyttet til batteriverdikjeden, produksjonsanlegg for hydrogen, akvakulturanlegg på land, samt annen kraftkrevende næring. Det legges også til grunn at det kan være aktuelt å etablere annen øvrig næringsvirksomhet som eksempelvis lager, lett industri og forretning innenfor planområdet.

Anleggene kan bestå av ulike moduler for produksjon og lagring, rørgater, kaianlegg, internveier og administrasjonsbygg. Akvakulturanlegget vil bestå av store bassenger for fisk, tilhørende internveier og administrasjonsbygg. Øvrige muligheter for utvikling av industri- og næringsvirksomhet på Ballangseira vil også vurderes i forbindelse med planarbeidet.

På Stormyra vil det legges til rette for utvikling av et sammenhengende næringsområde med tilhørende infrastruktur. I tillegg er det planlagt etablering av ny trafostasjon. Dette tiltaket vil behandles gjennom søknad om konsesjon etter energiloven. Ved anleggsgjennomføring for nærings-, industri- og akvakulturanlegg kan det være aktuelt å benytte Stormyra som riggområde i forbindelse med bygge- og anleggsvirksomhet, herunder lager for materiell, maskiner og annet utstyr samt mannskaps- og boligrigg for prosjektene.

3 Vurdering av krav til planprogram og konsekvensutredning

Som beskrevet i innsendt planinitiativ utløser planarbeidet krav til konsekvensutredning.

3.1 Oppdatert fremdriftsplan

Følgende milepæler skisseres på det nåværende tidspunkt:

- ❖ Re-oppstartsmøte med Narvik kommune: 22.august 2023
- ❖ Utarbeiding av forslag til planprogram: August – september 2023
- ❖ Regionalt planforum: September/oktober 2023
- ❖ Opplegg for medvirkning og informasjon: September/oktober 2023
- ❖ Varsel om oppstart av planarbeid og offentlig ettersyn av planprogram: September/oktober 2023*
- ❖ Merknadsbehandling planprogram: Oktober/november 2023*
- ❖ Fastsetting av planprogram: November/desember 2023*
- ❖ Innsending av planforslag til kommunen: Februar 2024*
- ❖ Høring og offentlig ettersyn: Mars 2024 -april 2024*
- ❖ Vedtak av plan: September 2024*

I skissen til fremdrift er aktiviteter markert med * avhengig av kommunens saksbehandling og kapasitet og etterfølgende aktiviteter vil kunne forsinkes som følge av dette. Det tas også forbehold om at det kan forekomme merknader og innsigelser som kan ha innvirkning på planarbeidet og skissert fremdrift.

Planinitiativ Områderegulering av Ballangen næringsområder



Figur 1: Ballangseira sett fra nordøst. Bilde hentet fra Narvikgården AS:
<https://narvikgaarden.no/prosjekter/ballangseira/>

Innholdsfortegnelse

1	Bakgrunn	4
1.1	Formålet med planen	4
1.2	Beliggenhet og planavgrensning	4
1.3	Eiendoms- og eierforhold	5
2	Beskrivelse av tiltakene	7
2.1	Utbyggingsvolum og byggehøyder	7
2.2	Trinnvis utbygging	7
3	Rammer og føringer for planarbeidet	7
3.1	Lover og forskrifter	7
3.1.1	Relevante lover	8
3.1.2	Relevante forskrifter	9
3.2	Kommuneplanens arealdel	10
3.2.1	Planprogram for kommuneplan for nye Narvik kommune	10
3.2.2	Gjeldende kommuneplan	10
3.3	Reguleringsplaner	11
3.4	Tilstøtende planer, tiltak i nærområdet	13
3.5	Aktuelle statlige og regionale føringer	15
4	Tiltakets virkning på, og tilpasning til, landskap og omgivelser	18
4.1	Natur- og ressursgrunlaget	18
4.2	Landskap	18
4.3	Verneinteresser	18
4.4	Trafikkforhold	19
4.5	Sosial infrastruktur	19
4.6	Vann, avløp og overvann	19
4.7	Kraftforsyning	19
4.8	Folkehelse	20
4.9	Barn og unges interesser	20
4.10	Universell utforming	20
5	Samfunnssikkerhet	21
5.1	Mulighet for marin leire	21
5.2	Flomfare	22
5.3	Ras og skred	23

5.4	Radon	23
5.5	ROS-analyse og vurdering av hensynssoner	24
5.6	Prosess rundt samtykke fra Direktoratet for samfunnssikkerhet og beredskap (DSB)	25
5.6.1	Trinn 1: Søknad om samtykke til bygging	26
5.6.2	Trinn 2: Søknad om samtykke til drift	26
6	Vurdering av krav til planprogram og konsekvensutredning	27
6.1	Hvilke planer skal konsekvensutredes?	27
6.2	Planer og tiltak etter Vedlegg I	27
7	Planprosess og medvirkning	28
7.1	Vesentlige interesser som berøres	28
7.2	Medvirkning	28
7.3	Felles behandling av reguleringsplan og byggesøknad	28
7.4	Fremdrift	29

1 Bakgrunn

Som en del av en større satsing på grønn energi og industri har Aker Narvik, et datterselskap av Aker Horizon, kjøpt opp flere tomter i Narvik-området. Regionen har i dag et stort overskudd av ren fornybar kraft, som gir gunstige vilkår for etablering av ny klimavennlig kraftkrevende industri. Ved tettstedet Ballangen har Aker Narvik ervervet eiendommer som omfatter områdene Ballangseira og Stormyra. Disse eiendommene foreslås utnyttet til grønn industri og næringsvirksomhet, herunder nevnes blant annet hydrogenproduksjon, stålproduksjon og akvakulturanlegg på land. Gjennom planarbeidet skal tilrettelegging for ulike typer industrier og næringsvirksomhet vurderes.

I det kommende tiåret forventes det stor vekst i etterspørselen etter hydrogen, blant annet som drivstoff til tungtransport og skipsfart. Dagens hydrogenproduksjon er hovedsakelig basert på fossile energikilder, og har et betydelig karbonavtrykk. Klimagassutslipp kan reduseres vesentlig dersom hydrogen fra fossilbasert produksjon erstattes med hydrogen fra vannelektrolyse basert på fornybar kraft.

Det forventes også stor etterspørsel etter stål i framtiden og det settes stadig høyere krav til en mer klima- og miljøvennlig stålindustri. Gjennom produksjon av grønt stål kan man få til en produksjonsprosess som reduserer utslipp av klimagasser, og det kan være stål som er basert på en større andel skrapstål, altså resirkulert stål. Ved å effektivt utnytte skrap til gjenvinning, går den tradisjonelle stålproduksjonen i en mer bærekraftig utvikling, og en mer grønnere produksjon har stor betydning for energisparing og CO₂-utslipp.

1.1 Formålet med planen

Formålet med planen er å utrede etablering av anlegg for grønn industri og næringsvirksomhet ved Ballangen i Narvik kommune. Størsteparten av området vil trolig foreslås regulert til industri (SOSI-kode 1340), næringsbebyggelse (1300) og forretning/kontor/industri (SOSI-kode 1811).

Tiltakene som inngår i områdereguleringen vil ha ulikt detaljeringsnivå. For industri- og akvakulturanlegg på land vil detaljeringsgraden være på et nivå som tillater påfølgende byggesaksbehandling etter vedtak av områdereguleringsplanen, tilsvarende en detaljreguleringsplan. For Stormyra vil detaljeringsgraden være lavere, da type virksomhet må avklares gjennom fremtidig detaljregulering.

1.2 Beliggenhet og planavgrensning

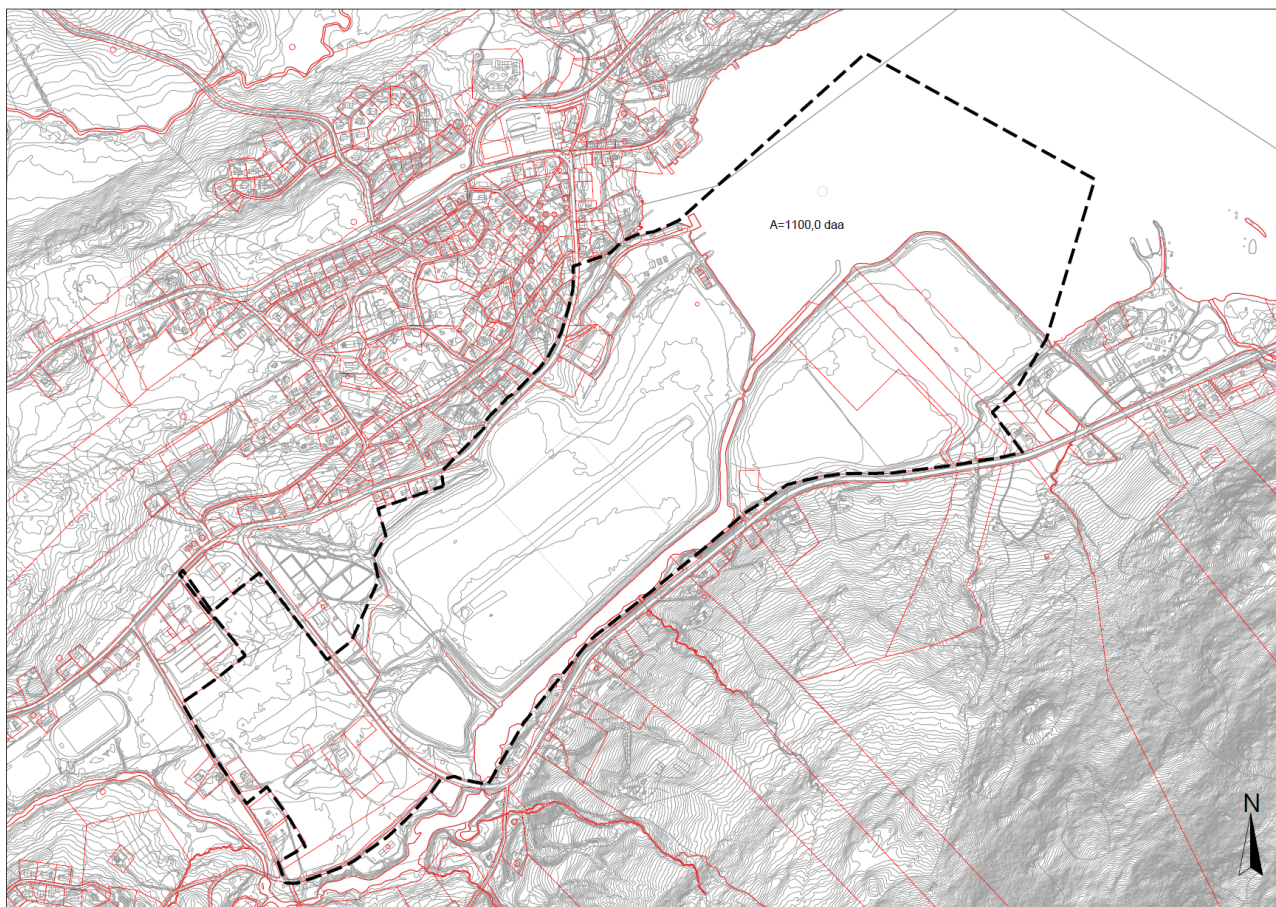
Varslingsområdet omfatter Ballangseira, Stormyra og deler av Kiselva. Ballangseira består av en eldre utfylling av gruveavgang fra nedlagt gruvevirksomhet. Gruveavgangen stammer fra Bjørkåsen gruver, som var i drift i perioden 1917-1964, og gruveselskapet Nikkel og Olivin som drev en nikkelgruve på Rånafeltet i Ballangen fra 1988 til 2002.

Varslingsområdet ligger i nær tilknytning mot E6 og omfatter et sjøareal og landbruksområde i nordøst. Sørvest i Varslingsområdet ligger Stormyra. Varslingsområdet er avgrenset for å dekke nødvendig areal til anleggsgjennomføring og etablering av tiltakene med tilhørende infrastruktur. Området er også tilpasset for å definere hensynssoner for sikkerhet mot storulykker.

Store deler av Varslingsområdet er i dag tilrettelagt for allmenn bruk. Ballangseira er lett tilgjengelig fra Ballangen og brukes som rekreasjonsområde og til diverse utendørsaktiviteter. Sentralt på Ballangseira ligger det en flystripe for småfly.

Varslingsområdet grenser mot Ballangen camping i øst. Like vest for området ligger det et Læstadiansk forsamlingshus og gravlund. Varslingsområdet har nærhet til Ballangen, som har syke- og aldershjem, barnehage, legevakt, næringsvirksomhet, kirke, med mer. Boligbebyggelsen i Ballangen består i hovedsak av frittliggende eneboligbebyggelse.

Varslingsområdet måler totalt ca. 1100 dekar.



Figur 2: Skisse over varslingsområdet markert med sort stiplet linje.

1.3 Eiendoms- og eierforhold

Eiendommene som inngår i varslingsområdet eies av Aker Narviks datterselskap North Circulare AS, samt andre private grunneiere.

Følgende eiendommer (gnr./bnr.) ligger innenfor varslingsområdet:

Gnr/Bnr	Hjemmelshaver
340/515	North Circulare
340/285	Narvik kommune
340/665	Privat grunneier
340/53	North Circulare
340/752	Signaturbygg AS
340/700	Privat grunneier
340/666	Narvik kommune
340/691	Den Opprinnelige Apostolisk Lutherske Førstefødtes Forsamling
339/77	Privat grunneier

340/545	Den Læstadianske forsamling
340/90	Ballangen Sokn
339/19	Narvik kommune
339/248	Narvik kommune
339/47	Privat grunneier
339/87	Narvik kommune
339/85	Privat grunneier
339/66	Privat grunneier
339/146	Privat grunneier
339/94	SB E6 78 AS
340/760	Ballangen Sjøfarm AS
339/7	Privat grunneier
339/5	Privat grunneier
339/288	Privat grunneier
339/318	Privat grunneier
340/421	Privat grunneier
339/4	Privat grunneier
340/539	Aktiv Ballangen AS
340/525	Aktiv Ballangen AS
340/524	Aktiv Ballangen AS
340/59	Privat grunneier
340/399	Aktiv Ballangen AS
340/53	North Circulare AS
340/762	Privat grunneier
340/761	Privat grunneier
340/708	Privat grunneier
340/705	Privat grunneier
340/706	Privat grunneier
340/730	Privat grunneier
340/729	Privat grunneier
339/95	Privat grunneier
339/111	Privat grunneier
501/1	Statens vegvesen

Tabell 1: Eiendoms- og eierforhold

2 Beskrivelse av tiltakene

Gjennom planarbeidet skal ulike alternativer for industrianlegg konsekvensutredes. Blant alternativene som skal utredes er produksjonsanlegg for grønt stål og hydrogen, samt en kombinasjon av disse industriotypene. Anleggene vil bestå av ulike moduler for utvinning og lagring, rørgater, kaianlegg, internveier og administrasjonsbygg.

Det skal også tilrettelegges for etablering av akvakulturanlegg på land. Akvakulturanlegget som planlegges i nordøstre del av varslingsområdet vil bestå av store bassenger for fisk, tilhørende internveier og administrasjonsbygg.

Det foreslås at Stormyra på sikt utvikles til et sammenhengende næringsområde med tilhørende infrastruktur. Ved anleggsgjennomføring for industri- og akvakulturanlegget kan det være aktuelt å benytte Stormyra som midlertidig bygge- og anleggsområde og lager for materiell, maskiner og annet utstyr.

2.1 Utbyggingsvolum og byggehøyder

Størrelse og høyde på bygninger, anlegg og infrastruktur vil vurderes ved detaljprosjektering av de enkelte virksomhetene. I planbeskrivelsen skal ulike alternativer for utnyttning av områdene beskrives. På nåværende tidspunkt er de fleste detaljer knyttet til utbyggingsvolum og byggehøyder på de planlagte tiltakene uavklart. Utforming av elementene i anleggene henger sammen med valg av teknologi og leverandører. Dette vil det tas høyde for ved utarbeidelse av reguleringsbestemmelser og plankart.

2.2 Trinnvis utbygging

For industri- og akvakulturanlegg kan det bli aktuelt å legge til rette for en trinnvis utbygging av virksomhetene. Reguleringsplanen og konsekvensutredningen vil imidlertid ta utgangspunkt i full utbygging av områdene, og vil ta høyde for mulige utvidelser etter første byggetrinn.

Planarbeidet innebærer tilrettelegging for etablering av ny kai i sjøområdet ved Ballangsløira. Kaien skal brukes til uttransportering av produkter i driftsfasen og mottak av materialer og komponenter i byggefasen. Tiltaket vil detaljeres gjennom det videre planarbeidet.

Dersom området utvikles gjennom trinnvis utbygging, vil eventuelle utvidelser etter første byggetrinn innebære oppskalering av produksjonskapasiteten med økt krafttilførsel og ytterligere utbygging av hovedkomponenter innenfor varslingsområdet.

Første utbyggingstrinn for akvakulturanlegget innebærer etablering av et smolt- og settefiskanlegg. Utvidelsene vil i hovedsak innebære etablering av oppvekstkar for fisk. Oppvekstkar muliggjør produksjon av større fisk ved det landbaserte anlegget, og gir redusert behov for uttransportering av mindre fisk til oppdrettsanlegg i sjø.

Eventuell trinnvis utbygging av Stormyra vil avklares gjennom fremtidig detaljreguleringsplan.

3 Rammer og føringer for planarbeidet

3.1 Lover og forskrifter

Planforslaget og konsekvensutredningen utarbeides iht. bestemmelser gitt i plan- og bygningsloven og forskrift om konsekvensutredninger. Under følger en redegjørelse for andre lover og forskrifter som gir rammer for planarbeidet. Listen er ikke uttømmende.

3.1.1 Relevante lover

Lov om planlegging og byggesaksbehandling (plan- og bygningsloven)

Tiltaket planlegges med hjemmel i plan- og bygningsloven (pbl). Planprogrammet er utarbeidet iht. pbl § 4-1 og forskrift om konsekvensutredninger § 14. Hensikten med å utarbeide og vedta reguleringsplan etter plan- og bygningslovens regler er å avklare forutsetninger for arealbruken innenfor planområdet, og eventuelle særskilte vilkår knyttet til bruken av arealene.

Lov om vern mot forurensninger og om avfall (forurensningsloven)

Forurensningsloven har som formål å verne det ytre miljø mot forurensning og å redusere eksisterende forurensning, redusere mengde avfall og fremme en bedre avfallshåndtering. Miljødirektoratet og Statsforvalteren mottar søknader om forurensning fra ulike virksomheter, og kan gi utslippstillatelse på nærmere vilkår.

Lov om forvaltning av naturens mangfold (naturmangfoldloven)

Loven fastsetter krav og mål for ivaretagelse av naturtyper og arter. Loven omhandler prinsipper for offentlig beslutningstaking som skal legges til grunn for all arealplanlegging. Beslutninger skal bygge på kunnskap om naturmangfold (kunnskapsgrunnlaget). Planforslaget innebærer inngrep i ubebygde areal og berører naturmangfoldet. Planen skal vurderes i henhold til de miljørettslige prinsippene i naturmangfoldloven §§ 8-12.

Lov om kulturminner (kulturminneloven)

Kulturminner og kulturmiljøer med deres egenart og variasjon skal vernes både som del av vår kulturarv og identitet og som ledd i en helhetlig miljø- og ressursforvaltning. Det er et nasjonalt ansvar å ivareta disse ressurser som vitenskapelig kildemateriale og som varig grunnlag for nålevende og fremtidige generasjoners opplevelse, selvforståelse, trivsel og virksomhet.

Lov om vassdrag og grunnvann (vannressursloven)

Vannressursloven har til formål å sikre en samfunnsmessig forsvarlig bruk og forvaltning av vassdrag og grunnvann. Enhver skal opptre aktsomt for å unngå skade eller ulempe i vassdraget for allmenne eller private interesser. Vassdragstiltak skal planlegges og gjennomføres slik at de er til minst mulig skade og ulempe for allmenne og private interesser. Denne plikten gjelder så langt den kan oppfylles uten uforholdsmessig utgift eller ulempe.

Lov om vegar (veglova)

Formålet med denne loven er å trygge planlegging, bygging, vedlikehold og drift av offentlige og private vegar, slik at trafikken på dem kan gå på et vis som trafikantene og samfunnet til enhver tid kan være tjent med. Det er en overordnet målsetting for vegmyndighetene å skape størst mulig trygg og god avvikling av trafikken og ta hensyn til naboene, et godt miljø og andre samfunnsinteresser.

Lov om folkehelsearbeid (folkehelseloven)

Formålet med denne loven er å bidra til en samfunnsutvikling som fremmer folkehelse, herunder utjevner sosiale helseforskjeller. Folkehelsearbeidet skal fremme befolkningens helse, trivsel, gode sosiale og miljømessige forhold og bidra til å forebygge psykisk og somatisk sykdom, skade eller lidelse. Planforslaget får konsekvenser for nærmiljøet, lokal og regional utvikling.

3.1.2 Relevante forskrifter

Forskrift om tiltak for å forebygge og begrense konsekvensene av storulykker i virksomheter der farlige kjemikalier forekommer (storulykkeforskriften)

Formålet med forskriften er å forebygge storulykker der farlige kjemikalier inngår og å begrense konsekvensene slike ulykker kan få for mennesker, miljø og materielle verdier.

Forskrift om rammer for vannforvaltningen (vannforskriften)

Formålet med vannforskriften er å gi rammer for fastsettelse av miljømål som skal sikre en mest mulig helhetlig beskyttelse og bærekraftig bruk av vannforekomstene.

Dersom tiltaket innebærer aktiviteter eller nye inngrep i en vannforekomst, og kan medføre at miljømålene ikke nås eller tilstanden forringes, vil vannforskriften § 12 komme til anvendelse. Det må i så tilfelle redegjøres for om vilkårene i vannforskriften § 12 andre ledd er oppfylt. Dette innebærer at:

- a) alle praktisk gjennomførbare tiltak settes inn for å begrense negativ utvikling i vannforekomstens tilstand,
- b) samfunnsnyttene av de nye inngrepene eller aktivitetene skal være større enn tapet av miljøkvalitet, og
- c) hensikten med de nye inngrepene eller aktivitetene kan på grunn av manglende teknisk gjennomførbarhet eller uforholdsmessig store kostnader, ikke med rimelighet oppnås med andre midler som miljømessig er vesentlig bedre.

3.2 **Kommuneplanens arealdel**

3.2.1 Planprogram for kommuneplan for nye Narvik kommune

Narvik kommune har igangsatt arbeidet med å utarbeide en kommuneplan for den sammenslåtte kommunen. Den nye kommuneplanen vil erstatte gjeldende kommuneplaner for Ballangen, Narvik og deler av Tysfjord. Planprogram for revisjonsarbeidet ble vedtatt av kommunestyret 18.06.2020. I planprogrammet fremheves det at Narvik kommune skal ha høye ambisjoner om å være bærekraftig. Bærekraftig utvikling defineres som: «[...] utvikling som imøtekommer dagens behov uten å ødelegge mulighetene for at kommende generasjoner skal få dekket sine behov. Det må tas hensyn til tre forhold for å skape en bærekraftig utvikling: Sosiale forhold, klima og miljø og økonomi.»

I planprogrammet foreslås det et særskilt fokus på åtte av FNs bærekraftsmål. Disse målene regnes som sentrale for kommunens videre utvikling og skal vies særlig oppmerksomhet i planprosessen. Det presiseres at de prioriterte målene kan endres som følge av medvirkningsprosessen. De åtte prioriterte målene er:

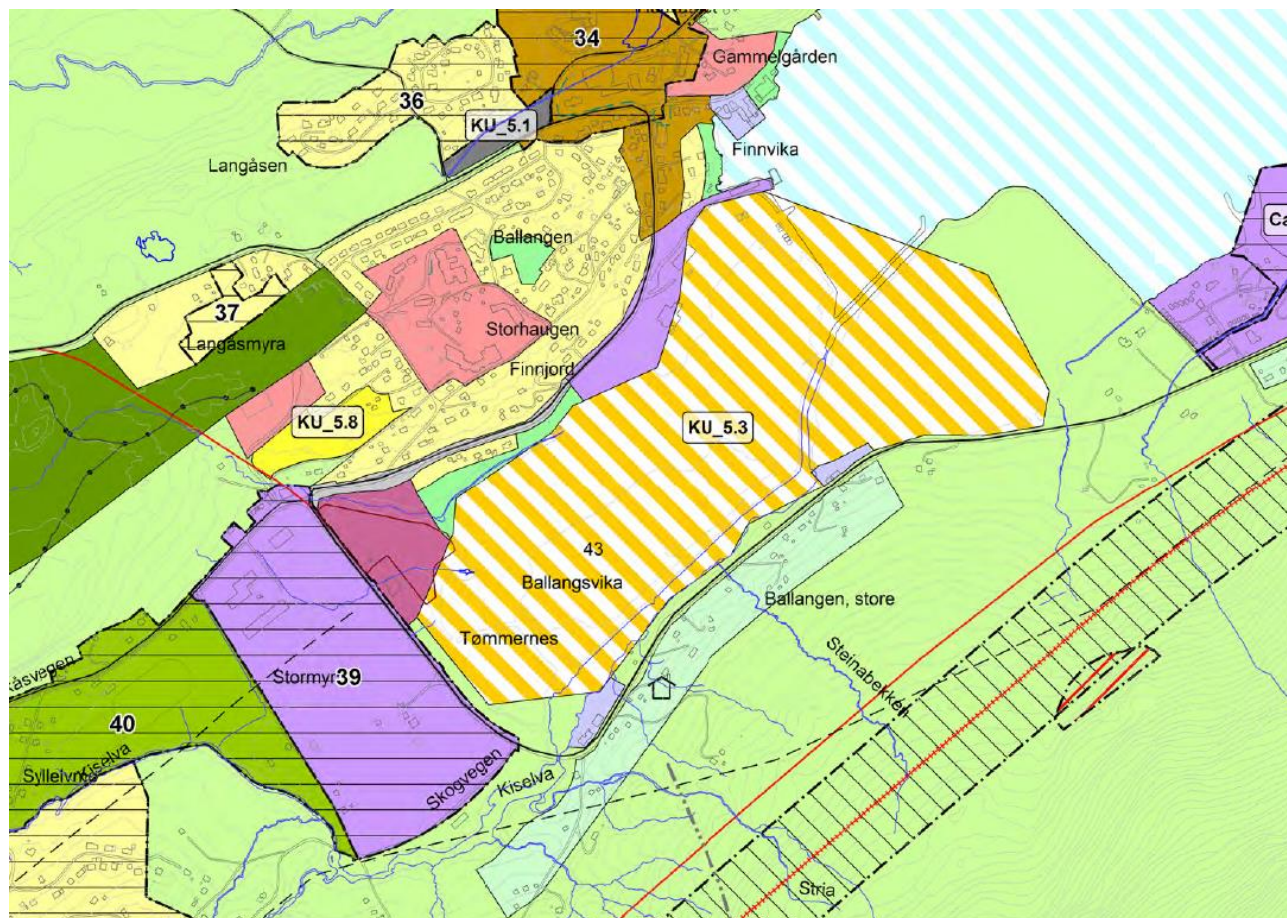
- 3. God helse
- 4. God utdanning
- 8. Anstendig arbeid og økonomisk vekst
- 9. Innovasjon og infrastruktur
- 11. Bærekraftige byer og samfunn
- 13. Stoppe klimaendringene
- 16. Fred og rettferdighet
- 17. Samarbeid for å nå målene

3.2.2 Gjeldende kommuneplan

Gjeldende kommuneplan ble vedtatt 19.02.2015 og fastsetter arealbruken i varslingsområdet til næringsbebyggelse på Stormyra, kombinerte bygg- og anleggsformål på Ballangseira og LNFR-tiltak på gårdens ressursgrunnlag for en liten del av området helt i nordøst. Planen stiller krav om detaljregulering for nye tiltak innenfor området.

Formålet for området er endret fra tidligere kommuneplan, og kommunens konsekvensutredning for endringen oppsummeres på følgende måte:

*«... Arealet er godt egnet til ulike formål, bl.a. til næring, boliger, tjenester, idrett osv. og har samlet sett stort potensial som blandingsareal/flerbruksareal. Blandingsutviklingsområde til videre konsentrasjon av næringer, tjenester, samfunnsfunksjoner, boliger og leiligheter i sentrum ...
...Ballangseira har med sentrumsnær beliggenhet, plant og nesten ubebygde areal det største utviklingspotensialet i Ballangen kommune i framtiden ...»*
Hentet fra Konsekvensutredning til kommuneplanens arealdel 2010-2020, pkt. 5.3



Figur 3: Utsnitt av gjeldende kommuneplanens arealdel for sentrumsområdene i Ballangen.

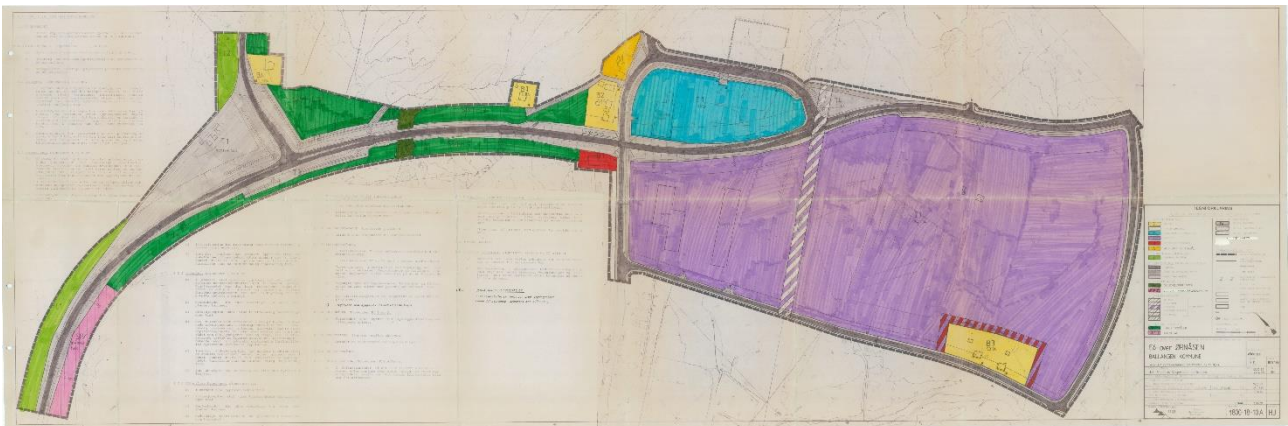
3.3 Reguleringsplaner

Innenfor varslingsområdet finnes det to gjeldende reguleringsplaner. Kort oppsummering følger under.

E6 over Ørnåsen med plan-id 1989101, ble vedtatt 20.09.1989.

Arealene er satt av til bolig, forretning/kontor, industri, offentlige bygninger, allmenntillegget formål, skiløype/driftsveg, isolasjonsbelte/vegetasjon, friluftsområde og massetak i tillegg til vegformålene som naturlig følger av en plan for E6.

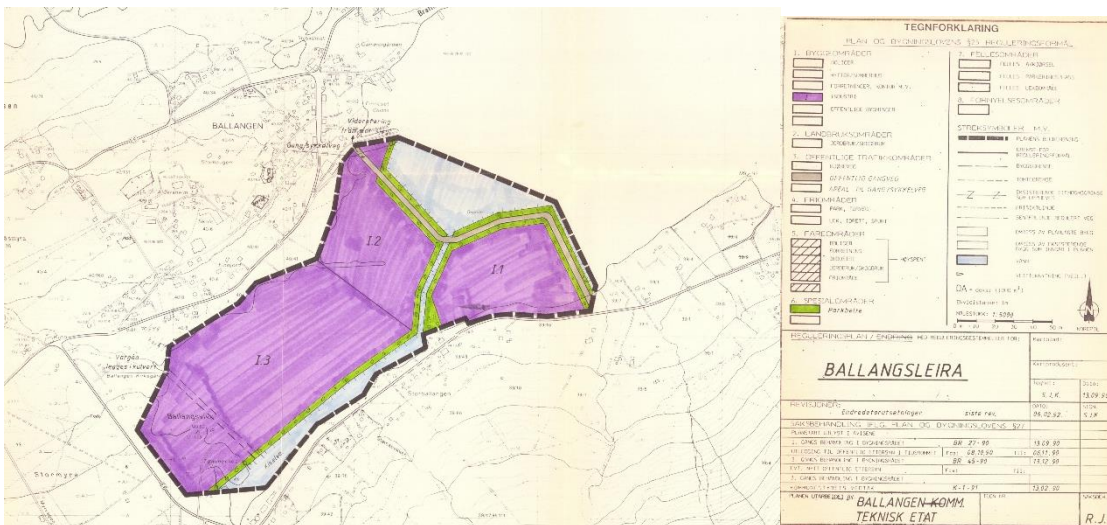
Bestemmelsene til planen er enkle, lister opp tillatte gesimshøyder og begrensninger for plassering av bygg, samt føringer for de elementer som skal inngå i veganlegget. De foreløpige planene for området er i stor grad i tråd med gjeldende reguleringsformål i denne planen.



Figur 4: Gjeldende reguleringsplan for Stormyra med tegnforklaring.

Ballangseira med plan-id 1992102, ble vedtatt 13.02.1990.

Arealene er satt av til industriformål, offentlig gangvei, parkbelte og vann. I tillegg er det illustrert hvor Vargåa skal legges i kulvert. Planen er markert med A på kartet i figur 6.



Figur 5: Gjeldende reguleringsplan for Ballangseira med tegnforklaring.

Reguleringsbestemmelsene for Ballangseira er enkle, og er her gjengitt i sin helhet:

1. Leira reguleres i sin helhet til næringsformål, detaljer vedr. vegføringer og type virksomhet tas opp som egen reguleringssak senest etter at fyllingsone I.1 er ferdigfylt.
2. Kiselva deler leira i to hovedparseller, parsellene sikres med steinsjeteer som skal gjøres tette.
3. I elveutløpet monteres styrbar luke eller overløpsanordning som skal styre vannstanden i elva og innenforliggende områder. (Dette innebærer at det opprettholdes ønsket vannstand innenfor lukan).
4. Slammet fra gruvedriften på Arnesfjellet pumpes via sjøledning inn på leira og sedimenteres der. Vannavgangen skal renne gjennom kontrollert utslippssted over sjeteen.
5. Innfylte masser skal tildekkes med jord/humusmasse slik at erosjon ikke oppstår. Passende arealer skal «støvsikres», dette innebærer at tilsåing må foretas minst 2 ganger årlig – vår og ettersommer.
6. Deponering av slam skjer i den rekkefølgen fyllingssonene er nummerert.

Planinitiativet følger opp bestemmelsenes punkt 1 om egen regulerings sak for å avklare type virksomhet og detaljering av infrastruktur.

3.4 Tilstøtende planer, tiltak i nærområdet

De reguleringsplanene som ligger nærmest varslingsområdet er som følger:

Plan-id 1984101 – Reguleringsplan for arealet begrenset av fylkesveg 736, E6, Kiselva og Ballangen S-Lag, AVD. 2, vedtatt 29.02.1984.

Planen regulerer et stort grøntområde, noen boliger og forretning/kontor. Deler av planen er senere erstattet av plan for E6 over Ørnåsen. Planen er markert med C på kartet i figur 6.

Plan-id 1991101 – Reguleringsplan for Rudly Boligområde, vedtatt 25.09.1991.

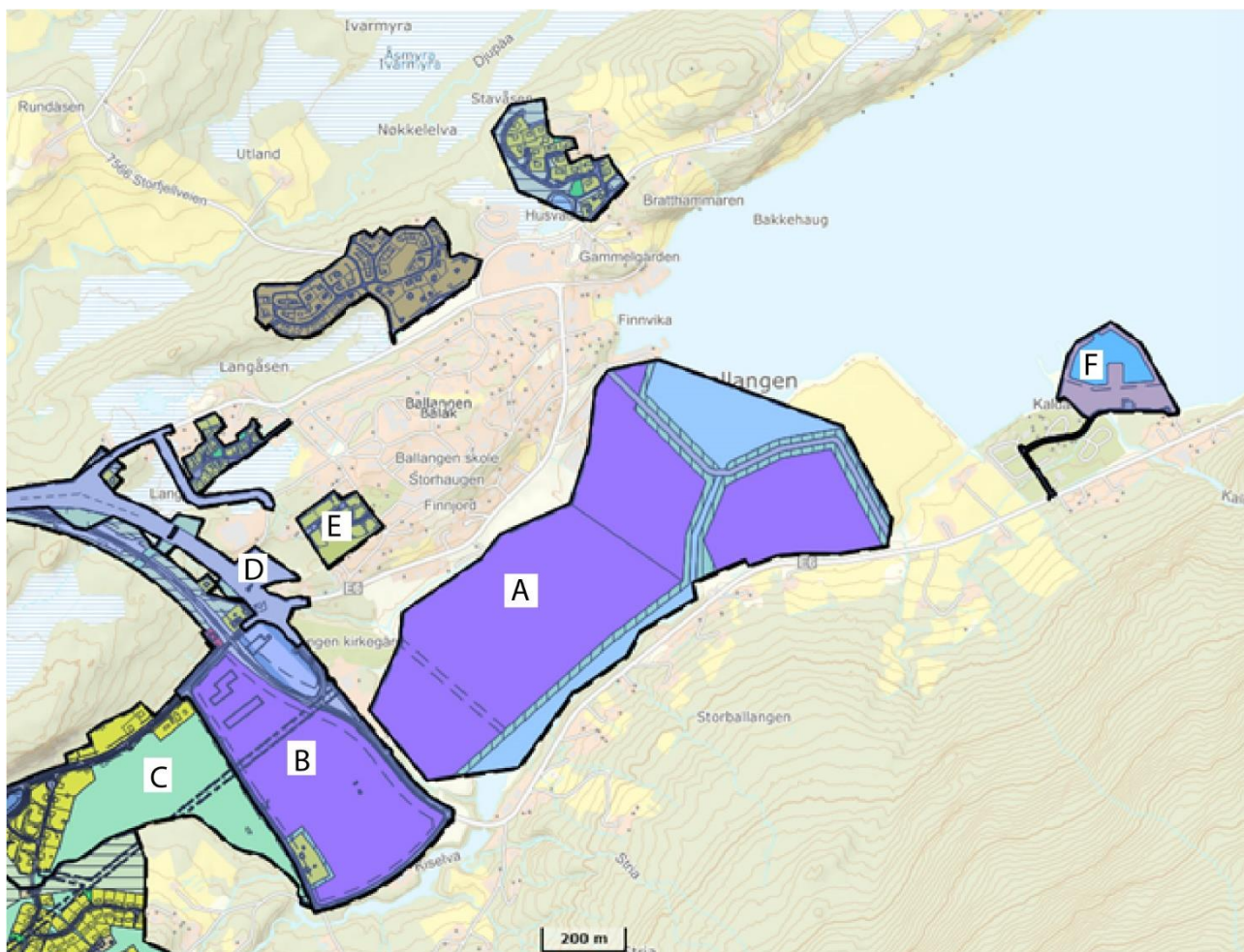
Planen regulerer et boligområde med tilhørende internveier og grøntområder sørvest i Ballangen sentrum. Planen er markert med E på kartet i figur 6.

Plan-id 1992102 – Kaldåsen, vedtatt 26.09.1995.

Planen regulerer områder for adkomst og parkering, naust og småbåthavn med tilhørende administrative funksjoner. Planen er markert med F på kartet i figur 6.

Plan-id 2012102 – Innkorting E6 sør for Ballangen sentrum, vedtatt 22.03.2012.

Planen regulerer en innkorting av E6 som hadde til hensikt å redusere trafikkmengden gjennom sentrum, samt å begrense miljøplagene (støv og støy) fra veien. Planen er markert med D på kartet i figur 6.



Figur 6: Tilstøtende reguleringsplaner i nærområdet. Gjeldende plan for Ballangsløira markert med A, E6 over Ørnåsen markert med B, Reguleringsplan for arealet begrenset av fylkesveg 736, E6, Kiselva og Ballangen S-Lag, AVD. 2 markert med C, Innkorting E6 sør for Ballangen sentrum markert med D, Reguleringsplan for Rudly Boligområde markert med E, og Kalfåsen markert med F. Kartutsnitt hentet fra kommunens innsynsløsning for reguleringsplaner.

3.5 Aktuelle statlige og regionale føringer

Nasjonale forventninger til regional og kommunal planlegging, 2019-2023

Regjeringen legger hvert fjerde år fram nasjonale forventninger til regional og kommunal planlegging for å fremme en bærekraftig utvikling i hele landet. De nasjonale forventningene skal følges opp i fylkeskommunenes og kommunenes arbeid med planstrategier og planer, og legges til grunn for statlige myndigheters medvirkning i planleggingen.

Regjeringen legger vekt på at vi står overfor fire store utfordringer:

- Å skape et bærekraftig velferdssamfunn
- Å skape et økologisk bærekraftig samfunn gjennom blant annet en offensiv klimapolitikk og en forsvarlig ressursforvaltning
- Å skape et sosialt bærekraftig samfunn
- Å skape et trygt samfunn for alle

Regjeringen har bestemt at FNs 17 bærekraftsmål, som Norge har sluttet seg til, skal være det politiske hovedsporet for å ta tak i vår tids største utfordringer, også i Norge. Det er derfor viktig at bærekraftmålene blir en del av grunnlaget for samfunns- og arealplanleggingen.

Statlige planretningslinjer for klima- og energiplanlegging og klimatilpasning, fastsatt 28.09.2018

Formålet med planretningslinjene er å:

- a) Sikre at kommunene og fylkeskommunene prioriterer arbeidet med å redusere klimagassutslipp, og bidra til at klimatilpasning ivaretas som hensyn i planlegging etter plan- og bygningsloven.
- b) Sikre mer effektiv energibruk og miljøvennlig energiomlegging i kommunene.
- c) Sikre at kommunene bruker et bredt spekter av sine roller og virkemidler i arbeidet med reduksjon av klimagassutslipp og klimatilpasning, og bidra til avveining og samordning når utslippsreduksjon og klimatilpasning berører eller kommer i konflikt med andre hensyn eller interesser.

Statlige planretningslinjer for samordnet bolig-, areal- og transportplanlegging, fastsatt 26.09.2014

Planretningslinjene slår fast at areal- og transportplanleggingen skal fremme samfunnsøkonomisk effektiv ressursutnyttelse, god trafiksikkerhet og effektiv trafikkavvikling. Planleggingen skal bidra til å utvikle bærekraftige byer og tettsteder, legge til rette for verdiskaping og næringsutvikling, og fremme helse, miljø og livskvalitet.

Utbyggingsmønster og transportsystem bør fremme utvikling av kompakte byer og tettsteder, redusere transportbehovet og legge til rette for klima- og miljøvennlige transportformer.

Rikspolitiske retningslinjer for å styrke barn og unges interesser i planleggingen, fastsatt 20.09.1995

Retningslinjen stiller krav om at barn og unges interesser skal ivaretas i plan- og byggesaksbehandlingen etter plan og bygningsloven. Det stilles krav til fysisk utforming slik at barn og unge skal være sikret mot forurensning, støy, trafikkfare og annen helsefare.

Barn og unges interesser både i varslingsområdet og nærområdet må vurderes og ivaretas spesielt gjennom konsekvensutredningen for friluftsliv, vurderingen av tiltakets virkning på folkehelse og trafikkforhold.

Statlige planretningslinjer for differensiert forvaltning av strandsonen langs sjøen, fastsatt 28.05.2021

Retningslinjene skal blant annet bidra til at det tas særlig hensyn til natur- og kulturmiljø, friluftsliv, landskap og andre allmenne interesser i strandsonen. Retningslinjene utdyper plan- og bygningsloven og gir statlige føringer for kommunenes og fylkeskommunenes planlegging og saksbehandling.

Deler av varslingsområdet ligger i strandsonen til sjøen. Retningslinjene vil vurderes i forbindelse med tiltak og planlegging i strandsonen.

Retningslinjer for flaum- og skredfare i arealplanar (nr. 2/2011)

Retningslinjene skal bidra til at flom- og skredfare blir kartlagt og tatt hensyn til i arealplaner. Retningslinjene gjelder for fare knyttet til alle typer flom-, erosjons- og skredprosesser, og flodbølger som kan oppstå som følge av skred. Retningslinjene gjelder i utgangspunktet fare knyttet til naturlige prosesser og naturlig terreng. Fare knyttet til menneskeskapte inngrep som skjæringer, fyllinger, fundamentering, kulverter og andre tiltak knyttet til byggetomter og anlegg må prosjekteres i samsvar med gjeldende norske standarder. Dette er ikke omtalt i retningslinjene. Når slike inngrep kan gi økt fare for flom eller skred, må faremomentene likevel kartlegges og tas hensyn til i samsvar med retningslinjene.

Retningslinjer for behandling av støy i arealplanleggingen (T-1442/2021)

T-1442 skal legges til grunn av kommunene, regionale myndigheter og berørte statlige etater ved planlegging og behandling av enkeltsaker etter plan- og bygningsloven. Retningslinjen gir anbefalte grenseverdier for støynivå utendørs, på fasade og på uteoppholdsarealer for støyfølsom bebyggelse. Retningslinjen gir også kvalitetskriterier for planlegging av ny støyfølsom bebyggelse og planlegging av støyende anlegg og virksomhet.

Fylkesplan for Nordland 2013-2025

Fylkesplanen har blant annet som målsetting at Nordland skal ha et konkurransedyktig, innovativt og bærekraftig arbeids- og næringsliv. Viktige strategier for å nå dette målet er ifølge planen å:

- Stimulere til nyetableringer, omstillinger og vekst i eksisterende bedrifter
- Ta i bruk Nordlands mangfoldige kultur, kulturmiljø og naturressurser som potensial for verdiskaping
- Jobbe for å skape en bærekraftig samfunns- og næringsutvikling med god balanse mellom bruk og vern
- Foredle mest mulig av råvarene nærmest mulig der ressursene finnes
- Styrke kunnskapsbasert næringsutvikling innen sektorer hvor Nordland har spesielle fortrinn
- Legge til rette for effektive og miljøvennlige godstransporter

Planen fremhever videre at arealforvaltningen skal legge til rette for et mangfoldig næringsliv og nødvendig infrastruktur, og ha søkelys på muligheter for vekst og verdiskaping på grunnlag av ressursgrunnlaget i fylket. Arealplanleggingen skal legge til rette for videreutvikling og nyetableringer av kraftintensiv industri. Fylkesplanens kapittel 8 inneholder klare mål for arealpolitikken i Nordland som gir føringer for det videre planarbeidet.

Planleggingen av grønn industri og næringsvirksomhet ved Ballangen er i tråd med planens mål om å stimulere til nyetableringer, benytte regionens kraftoverskudd til lokal industri, styrke næringsutvikling innen sektorer hvor Nordland har spesielle fortrinn og legge til rette for nyetableringer av kraftintensiv industri.

Et bærekraftig Nordland - Planstrategi for samarbeid og grønn omstilling 2021–2024

Regional planstrategi redegjør for regionale utviklingstrekk, fastsetter langsiktige samfunns mål og prioriterer hvilke spørsmål nordlandssamfunnet skal behandle i videre regional planlegging. Prioriterte planoppgaver er blant annet regional plan for sosial bærekraft og livskraftige lokalsamfunn og regional plan for arealforvaltning.

Planstrategien fastsetter følgende langsiktige utviklingsmål mot 2030:

- Mål 1: Attraktive og inkluderende samfunn med gode kultur-, service- og tjenestetilbud for alle
- Mål 2: Innovativt og bærekraftig næringsliv og industri som bidrar til grønn omstilling
- Mål 3: Bærekraftig utvikling av miljø- og naturressurser
- Mål 4: Effektiv, trygg og miljøvennlig infrastruktur som dekker innbyggernes, reisendes og næringslivets behov
- Mål 5: God kvalitet i skoletilbudene og et arbeidsliv som stimulerer til kompetanseutvikling i hele karrieren
- Mål 6: Kompetansearbeidsplasser og høyere utdannings- og forskningsmiljø som er sterke utviklingsaktører i regionalt samfunns- og næringsliv

Etableringen av grønn industri og næringsvirksomhet ved Ballangen er særskilt relevant for utviklingsmål 2, 3 og 6.

Industristrategi for Nordland, vedtatt 08.04.2013

I Industristrategien for Nordland kommer det blant annet frem at «Fylkestinget har som mål at Nordland skal ha en konkurransedyktig og teknologisk ledende industri basert på foredling av fylkets ressursgrunnlag. Nordland sin ressursrikdom bør utvikles slik at virkningen blir redusert globale klimautslipp, grunnlag for regional verdiskaping gjennom klimaeffektiv industriproduksjon nær energikildene og sysselsetting i hele fylket.»

Regional plan for klima og miljø - grønn omstilling i Nordland 2021-2030

Planen legger vekt på tre satsingsområder, med hver sine hovedmål, strategier og delmål:

- Klimakommunikasjon, kompetanse og samarbeid
- Grønn omstilling
- Klimatilpasning

I denne planen er følgende strategi spesielt relevant for planarbeidet: Grønn industriutvikling basert på fornybar energi. Det presiseres at: «Nordland har [...] store muligheter for økt produksjon av fornybarbaserte produkter, som hydrogen og batterier.» I tillegg påpekes det at: «for å konkretisere det grønne skiftet skal det satses på å utvikle en sirkulær økonomi med stor grad av ressurseffektivisering, gjenvinning og utvikling.»

Regional plan for internasjonalisering 2012-2025

Målet med regional plan for internasjonalisering er å øke den internasjonale aktiviteten i og fra Nordland, gjennom å samordne og koordinere det internasjonale engasjementet i offentlig sektor. Regional plan for internasjonalisering skal jf. plan- og bygningsloven legges til grunn for regionale organers virksomhet og for kommunal og statlig planlegging i regionen.

Planleggingen av industri- og næringsområdene er spesielt relevant for Målområde 3: Verdiskaping – Nordland skal ha et internasjonalt konkurransedyktig næringsliv i vekst.

Regional transportplan Nordland 2018-2029

Planen skal bidra til å formulere mål og strategier, og på den måten gi føringer for et fremtidig godt transportsystem i både byområder og i distriktene. Disse føringene skal påvirke kommuners og regioners planlegging på transportområdet og nasjonale prosesser som nasjonal transportplan. Transportplanen definerer fire hovedmål for regionen:

- Fylkesveinettet og fylkesveiferjesambandene skal være effektive, sikre og bærekraftige
- Kollektivtransport skal gjøres til førstevalget ved reiser i byer og regioner
- Næringslivets konkurranseposisjon skal styrkes gjennom sikring av transportinfrastruktur og transportløsninger med gode og bærekraftige regionale transport og reduserte avstandsulemper
- Bo-, arbeidsmarkeds- og serviceregioner skal utvikles og forstørres
- Det skal være en dobling i andelen sykling og gåing i løpet av planperioden

Tiltakene som ønskes etablert har konsekvenser for trafikkavvikling og transport, og må forholde seg til både regionale og nasjonale føringer for transportplanlegging.

4 Tiltakets virkning på, og tilpasning til, landskap og omgivelser

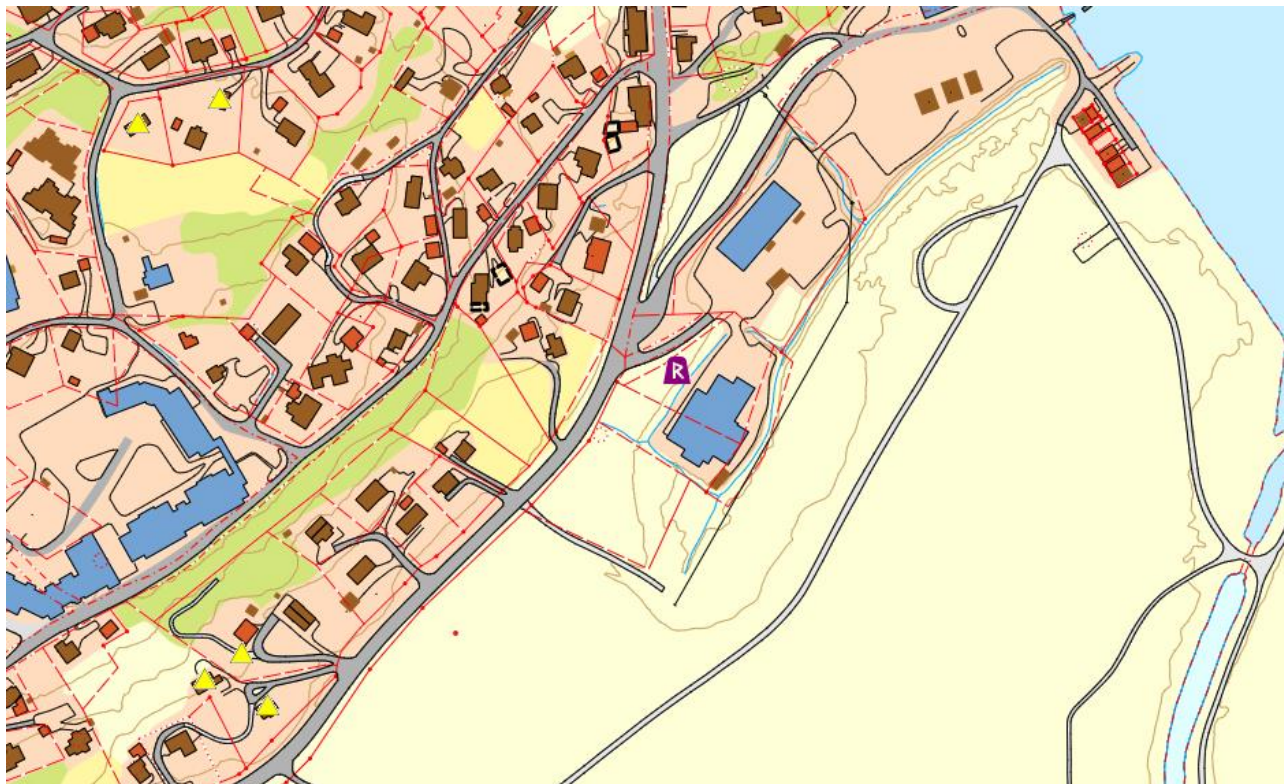
4.1 Natur- og ressursgrunnlaget

Ettersom tiltakene i hovedsak lokaliseres innenfor allerede regulerte områder, vil planforslaget ikke føre til store endringer i natur- og ressursgrunnlaget sammenlignet med gjeldende reguleringsstatus. Fysisk vil etableringen av de foreslåtte tiltak medføre varig beslag av myrområde og noe landbruksareal.

4.2 Landskap

Ballangseira ligger i en dalbunn med innsyn fra nærområdene. Dette betyr at alle tiltak som gjennomføres i området vil påvirke landskapet, både i nærområdet og med fjernvirkning fra land og sjøen.

4.3 Verneinteresser



Figur 7: Kartutsnitt med registrerte SEFRAK-bygninger markert med gule trekkanter, forminne markert med lilla markør med hvit R. Kartutsnitt hentet fra kommunens kartløsning.

Et fornminne er registrert i nordre del av varslingsområdet, på eiendommen 340/524. Det er også registrert enkelte bygninger i SEFRAK-registeret i Ballangen sentrum, men disse ligger utenfor varslingsområdet og vil ikke berøres.

Det registrerte fornminnet omtales som en type jordkjeller, vernestatus er uavklart.

4.4 Trafikkforhold

Hovedadkomst til varslingsområdet er via E6, og det vil være nødvendig å utbedre dagens adkomster og kryssløsninger til å håndtere mer trafikk og noe tungtransport. Mulige adkomstløsninger til offentlig veinett og E6 skal vurderes i samråd med Narvik kommune og Statens vegvesen. Narvik kommunes parkeringsnorm for industri og lager legges til grunn for dimensjonering av parkeringsanlegg.

Det skal gjennomføres en trafikk- og mobilitetsanalyse for tiltakene. Trafikk- og mobilitetsanalysen vil omhandle alle trafikantgrupper, trafikk til/fra industri- og næringsområdene samt trafikksikkerhet. Analysen vil legges til grunn for dimensjonering av transportløsninger.

4.5 Sosial infrastruktur

Industri- og næringsaktiviteten som planlegges vil ikke utløse et direkte behov for utbedring av sosial infrastruktur i kommunen. Tilflytning og befolkningsvekst grunnet økt antall arbeidsplasser kan imidlertid gi økt behov for sosial infrastruktur i fremtiden, dersom industrisatsningen følges opp med boligutbygging.

4.6 Vann, avløp og overvann

Planen vil medføre at betydelige arealer endres fra permeabelt terreng til tette flater. Håndtering av overflatevann må løses slik at vassdrag ikke utsettes for forurensning eller flomtopper som kan medføre fare for erosjon i ustabile masser eller oversvømmelser. Det tas utgangspunkt i at overvann skal håndteres lokalt i området og føres trygt til resipient.

Forsyning av forbruksvann og prosessvann skal avklares gjennom det videre planarbeidet. For akvakulturanlegget er det igangsatt søknad om konsesjon for uttak av vann fra Børsvatnet, som fungerer som magasin for Bjørkåsen kraftverk. Ny vannledning fra Bjørkåsen reguleres gjennom separat planprosess. Det skal vurderes om det omsøkte vannuttaket også kan benyttes til å forsyne industrivirksomhet på andre deler av varslingsområdet.

Avløp og overvannshåndtering skal utredes og dokumenteres i forbindelse med den videre planleggingen. Dette innebærer løsning for overvannshåndtering inklusiv fordrøyningsystem, system for håndtering av kjølevann samt avbøtende tiltak for å unngå spredning av forurenset overflatevann.

4.7 Kraftforsyning

Nærmeste tilkoblingspunkt for kraftforsyning til varslingsområdet er Bjørkåsen transformatorstasjon, som ligger i underkant av to kilometer sørøst for Stormyra. Det må trolig etableres en ny kraftforbindelse fra Bjørkåsen for å forsyne Stormyra og industrivirksomhet på Ballangsløira.

Kraftforsyning og kraftbehov til virksomhetene vil avklares og behandles gjennom konsesjonsprosesser. Konsesjonssøknaden vil i første omgang avklare kraftforsyning for den første utbyggingsfasen. Eventuelt økt kraftbehov knyttet til utvidelser av virksomhetene vil behandles gjennom påfølgende konsesjonssøknader.

NVE er myndighet for konsesjonsprosesser etter energiloven. Reguleringsplanen vil omfatte arealbruk og virkninger knyttet til kraftinfrastruktur innenfor varslingsområdet.

4.8 Folkehelse

I dagens folkehelsearbeid har man et bredt og helhetlig syn på hva helse innebærer der både fysisk, psykiske og sosiale faktorer inngår. Man legger også mer vekt på at både naturen og det bebygde miljøet har stor innvirkning på helse og at de er viktige ressurser for å forbedre folkehelsen.

Tiltakene vil medføre endringer i nærmiljøet og vil derfor kunne få innvirkninger på helse, blant annet gjennom støy- og luftforurensning eller tap av natur- og friluftslivområder, både i anleggsperiode og permanent situasjon. Slike potensielle helsekonsekvenser, samt mulige avbøtende tiltak, vil vurderes som del av planarbeidet. Helsedirektoratets sjekkliste for påvirkningsfaktorer og veileder for miljørettet helsevern vil bli benyttet som utgangspunkt i vurderingene.

4.9 Barn og unges interesser

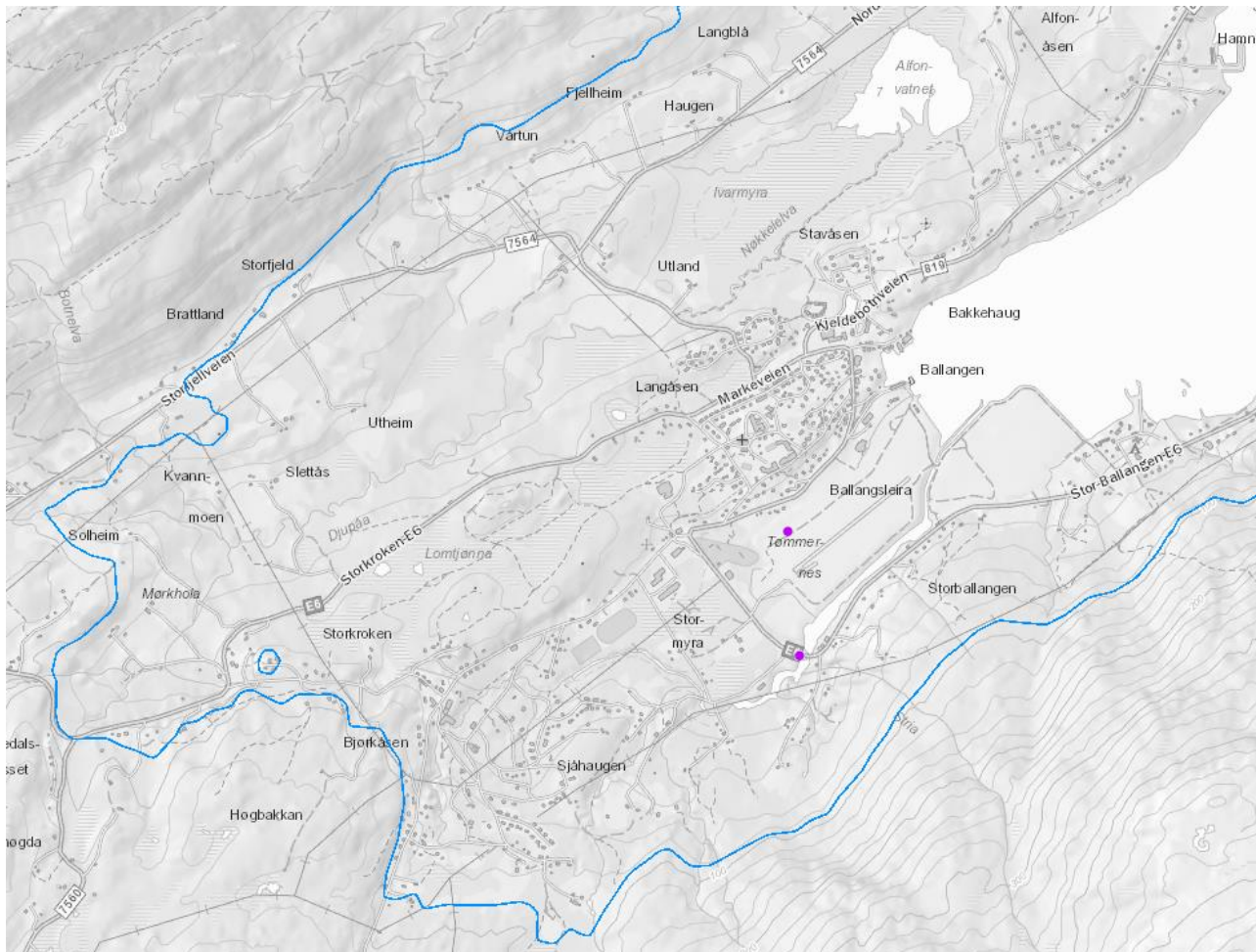
Deler av varslingsområdet utgjør i dag et stort åpent landskap med mange muligheter for rekreasjon og lek. Tiltakene vil påvirke barn og unges interesser i den forstand at deler av området ikke lenger vil bli offentlig tilgjengelig. Konsekvenser knyttet til oppvekstmiljø og barn og unges muligheter for lek og rekreasjon vil utredes og beskrives gjennom vurderinger av temaene friluftsliv og folkehelse. Det skal gjennomføres særskilte medvirkningsaktiviteter rettet mot barn og unge for å innhente innspill og informasjon som kan benyttes i det videre planarbeidet.

4.10 Universell utforming

Tiltakene vil utformes i tråd med gjeldende krav og retningslinjer for universell utforming. Virksomhetene vil være på avstengte områder, og utformingen vil derfor tilpasses bedriftenes behov innenfor regelverket.

5 Samfunnssikkerhet

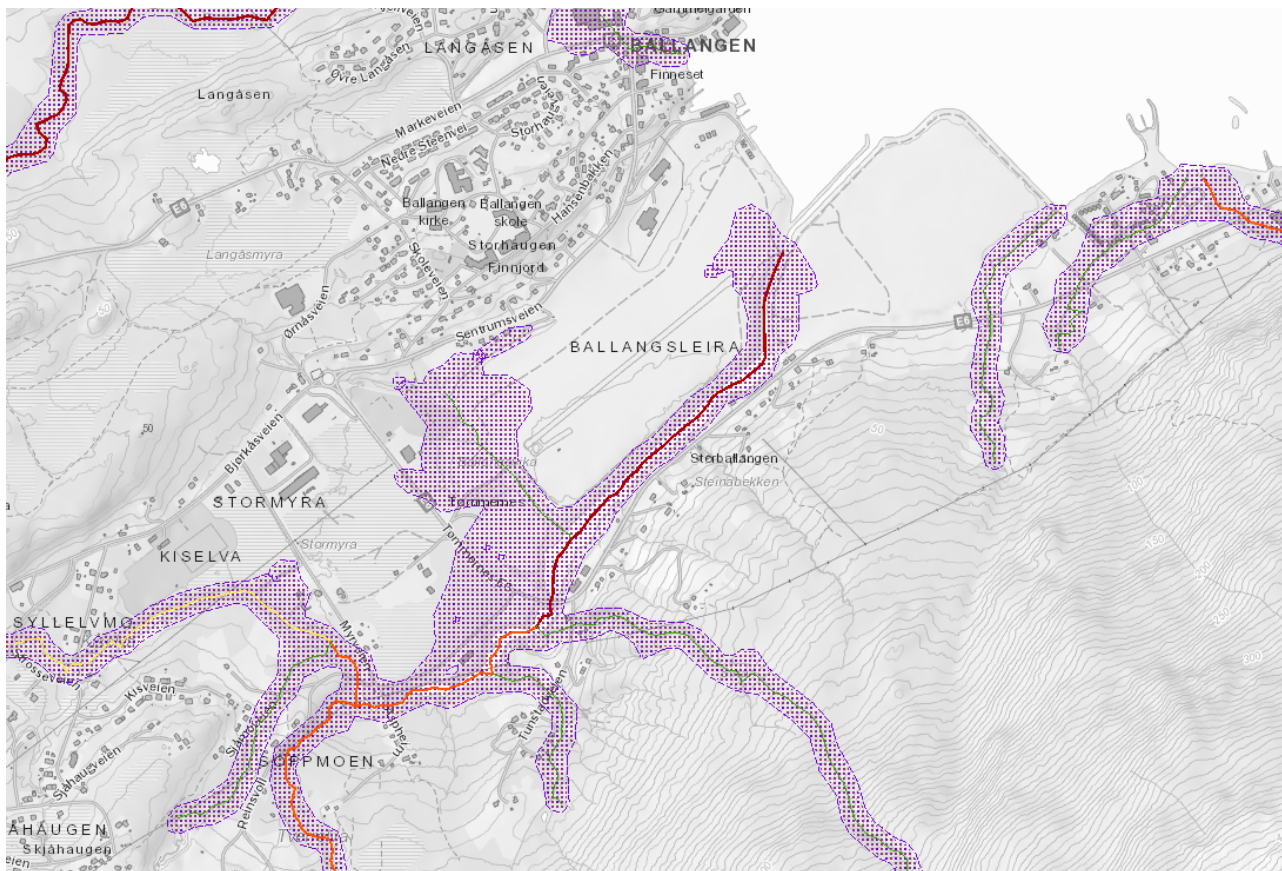
5.1 Mulighet for marin leire



Figur 8: Kartutsnitt som viser marin grense markert med blå linje og kvikkleirefunn med lilla punkter. Kartutsnitt hentet fra www.atlas.nve.no.

I NVE Atlas er det registrert to funn av kvikkleire innenfor varslingsområdet. Utstrekningen av kvikkleirefunnene er ikke angitt. Dette indikerer at grunnforholdene i store deler av området ikke er undersøkt for kvikkleire. Som grunnlag for ROS-analysen og reguleringsplanforslaget er det gjennomført nye grunnundersøkelser for å vurdere områdestabilitet og grunnforhold i forbindelse med etablering av tiltakene. Vurderingen vil gjøres i tråd med NVEs veileder «Sikkerhet mot kvikkleireskred».

5.2 Flomfare

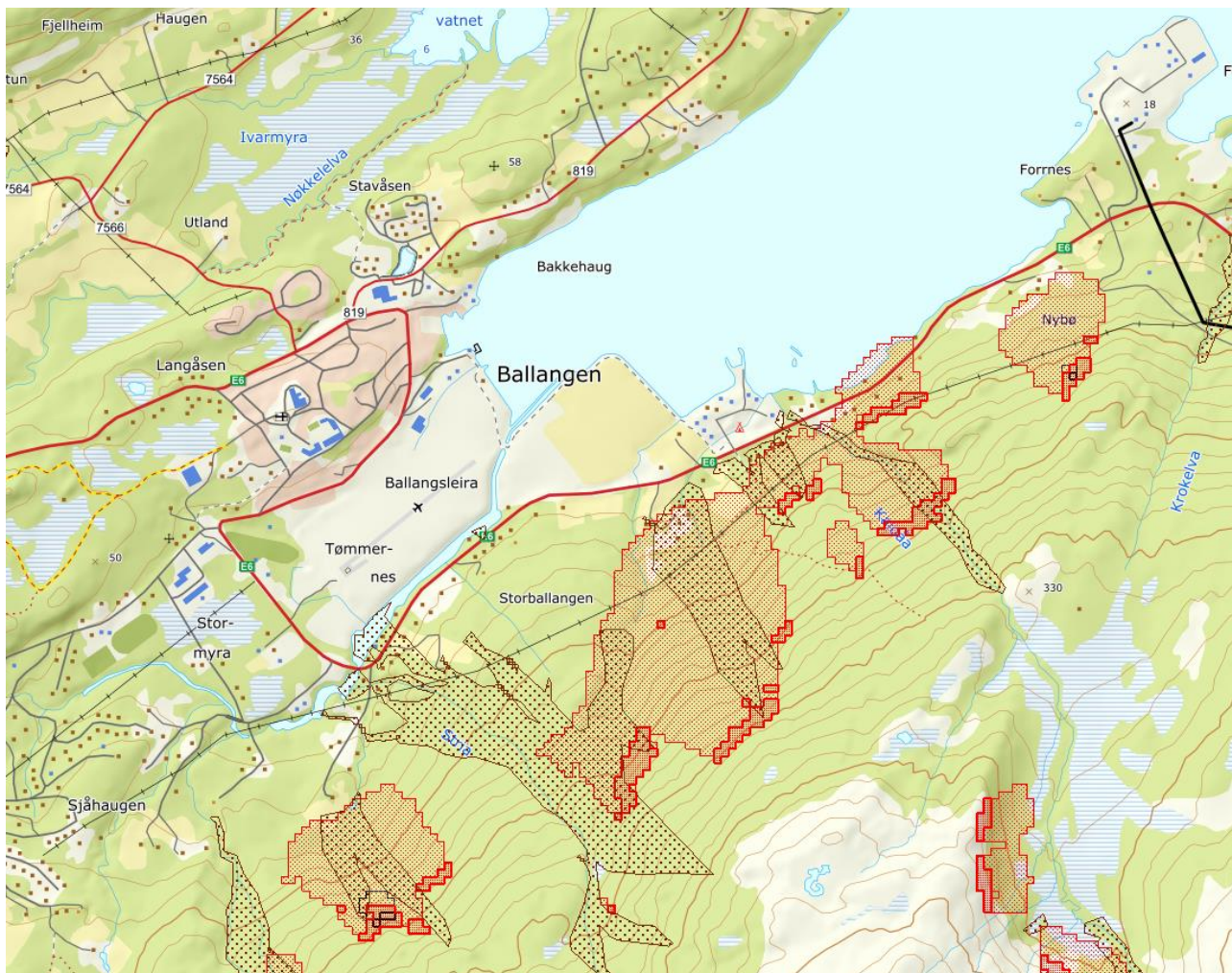


Figur 9: Kartutsnitt som viser aksomhetssoner for flom langs vassdrag. Kartutsnittet er hentet fra www.atlas.nve.no

Langs elver og bekkefar er det kartlagt en rekke aksomhetssoner for flom som dekker betydelige deler av varslingsområdet. I tillegg til flomfare langs elver og bekker kommer overvann og ekstremnedbør som følge av klimaendringer. Overvannshåndtering gjennom fordrøyning, infiltrasjon og avledning vil være viktig for å hindre erosjon og flomskader i perioder med mye nedbør.

I tillegg til problematikken rundt flom som følge av elver, bekker og overvann kommer havnivå med stormflo og havstigning inn som en faktor som må hensyntas i planlegging og utforming av området. Risiko knyttet til flom og stormflo skal vurderes i det videre planarbeidet. Krav til sikkerhet mot flom er gitt i byggeteknisk forskrift (TEK 17 §7-2).

5.3 Ras og skred



Figur 10: Aktsomhetssoner for ras og skred. Kartutsnitt hentet fra kommunens kartløsning.

Hele åssiden i sørøst for varslingsområdet er definert som aktsomhetssone for ras og skred. Enkelte utløpsområder strekker seg inn i varslingsområdet. I henhold til plan- og bygningsloven skal det foretas en skredfarevurdering for varslingsområdet. Kravene til sikkerhet mot skred og snøskred er gitt i byggeteknisk forskrift (TEK 17 §7-3).

Tilgjengelige data og kart gir grunnlag for en foreløpig skredfarevurdering, men det må gjennomføres feltarbeid for detaljert vurdering av faresoner. Vurderingen kan påvirke utformingen av tiltakene. Det legges til grunn at tiltakene skal lokaliseres, utformes og gjennomføres på en måte som sikrer tilstrekkelig beskyttelse mot skred og naturfare.

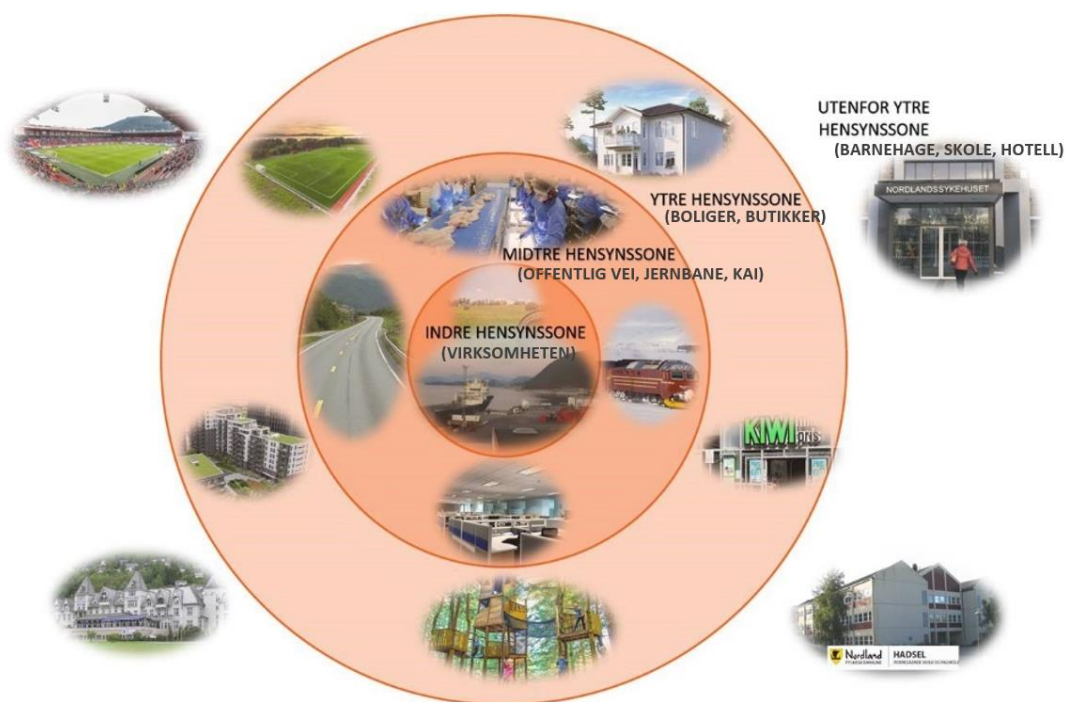
5.4 Radon

Hele varslingsområdet ligger i en sone med moderat til lav aktsomhet for radon. Byggeteknisk forskrift regulerer forhold rundt sikring av byggetiltak mot radongass.

5.5 ROS-analyse og vurdering av hensynssoner

Det vil bli gjennomført en ROS-analyse som skal følge planforslaget. Den vil dekke risiko- og sårbarhetsforhold som har betydning for om arealet er egnet til utbyggingsformålet, og eventuelle endringer i slike forhold som følge av den planlagte utbyggingen. ROS-analysen vil blant annet omfatte temaer som naturfarer (flom, skred, stormflo, bølger, havnivåstigning mv), brann og eksplosjon, spredning av giftig gass, transport av farlig gods og trafikkulykker, fremkommelighet for utrykningskjøretøy, kraftforsyning, tilsiktede handlinger, klimaendringer mv.

Som en del av reguleringsplanarbeidet vil det bli utarbeidet en innledende risikoanalyse. En slik analyse gir grunnlag for å fastsette arealmessige begrensninger i form av hensynssoner rundt anlegget og vurderinger av behov for risikoreduserende tiltak i videre prosjektering, utførelse og drift av anlegget. Risikoanalysen vil ta høyde for produksjonsprosess, fylling, lagring og håndtering av farlige kjemikalier på området. Akseptkriteriene i DSBs veileder «Sikkerheten rundt anlegg som håndterer brannfarlige, reaksjonsfarlige, trykksatte og eksplosjonsfarlige stoffer» legges til grunn for vurdering av utstrekning på hensynssoner.



Figur 11: Prinsippiskisse for hensynssoner, utarbeidet av Norconsult AS.

Samlet volum av farlige kjemikalier som skal lagres, vil være et avgjørende kriterium for dimensjonering av hensynssoner. Det er ønskelig å etablere en robust reguleringsplan som ivaretar en mulig fremtidig utvidelse av anlegget. De foreslåtte hensynssonene vil være utformet slik at de ivaretar dette.

Innenfor ytre hensynssone vil mange aktiviteter og virksomheter være tillatt, jf. tabell 2 under. Stedlige forhold som terrengskjerming etc. spiller også inn på hensynssonenes endelige utforming. Figur 11 viser en prinsippillustrasjon for tre sikkerhetssoner. Hensynssone i plankart vil sammenfalle med ytre sone i figur 11. Indre sone vil primært være rundt selve virksomheten. I tabellen under vises hvilke aktiviteter som kan tillates innenfor sonene, og denne indikerer at det ikke er krav om inngjerding av indre sone. En inngjerding av industriområdet vil likevel være nødvendig av hensyn til sikkerhet.

I tillegg til risikovurderingen knyttet til hydrogen- og stålproduksjon skal risiko knyttet til lagring av farlig stoff ved akvakulturanlegget vurderes. Risikovurderingene av tiltakene skal ses i sammenheng, blant annet med hensyn til eventuelle dominoeffekter. Akvakulturanlegget omfattes ikke av storulykkeforskriften, da det ikke skal lagres store mengder farlig stoff ved anlegget. For alle virksomheter som håndterer farlig stoff skal det allikevel vurderes om det er behov for arealmessige begrensninger i form av hensynssoner rundt virksomheten.

Hensynssone	Hensynssonene for Farlig stoff-anlegg går ut:	Hensynssonene for Eksplosivanlegg går ut:	Bestemmelser for hensynssonene (objekter og aktiviteter akseptert i sonen)
Indre sone	Til risikokontur 10^{-5}	Til sikkerhetsavstand etter tabellverdier	<p>Dette er i utgangspunktet virksomhetens eget område.</p> <p>I tillegg kan for eksempel LNF-område inngå i indre sone. Kun kortvarig forbipassering for tredjeperson (turveier etc.).</p>
Midtre sone	Til risikokontur 10^{-6}	Til sikkerhetsavstand etter tabellverdier	<p>Offentlig vei, jernbane, kai og lignende. Faste arbeidsplasser innen industri- og kontorvirksomhet kan også ligge her. I denne sonen skal det ikke være overnatting eller boliger. Spredt boligbebyggelse kan aksepteres i enkelte tilfeller.</p>
Ytre sone	Til risikokontur 10^{-7}	Til sikkerhetsavstand etter tabellverdier	<p>Områder regulert for boligformål og annen bruk av den allmenne befolkningen kan inngå i ytre sone, herunder butikker og mindre overnattingssteder.</p>
Utenfor ytre sone	Ingen hensynssone utenfor ytre sone	Ingen hensynssone utenfor ytre sone	<p>Skoler, barnehager, sykehjem, sykehus og lignende institusjoner, kjøpesenter, hoteller eller store publikumsarenaer må plasseres utenfor ytre sone.</p>

Tabell 2: Utstrekning av og bestemmelser for hensynssonene. Kilde: https://www.dsb.no/globalassets/dokumenter/rapporter/sikkerheten_rundt_anlegg_som_handterer_brannfarlige_reaksjonsfarlige_trykksatte_eksplosjonsfarlige_stoffer.pdf

5.6 Prosess rundt samtykke fra Direktoratet for samfunnssikkerhet og beredskap (DSB)

Etablering av hydrogen- og/eller stålproduksjon på Ballangseira vil komme inn under *Forskrift om tiltak for å forebygge og begrense konsekvensene av storulykker i virksomheter der farlige kjemikalier forekommer (storulykkeforskriften)*. Dette medfører at det må innhentes samtykke fra DSB til bygging og drift av anlegget, i henhold til *Forskrift om brannfarlig, reaksjonsfarlig og trykksatt stoff samt utstyr og anlegg som benyttes ved håndteringen*.

Samtykkeprosessen og DSBs saksbehandling skal sikre at virksomheten er skikket til håndtering av farlig stoff, at anlegg og utstyr er sikkert og at risikoen omgivelsene utsettes for er akseptabel.

Søknadsprosessen mot DSB foregår i to trinn:

- Trinn 1: Søknad om samtykke til bygging av anlegg for håndtering av farlig stoff.
- Trinn 2: Søknad om samtykke til oppstart og drift av anlegg for håndtering av farlig stoff.

5.6.1 Trinn 1: Søknad om samtykke til bygging

Krav til innholdet i søknaden fremgår av DSBs *Temaveiledning om innhenting av samtykke*.

Søknadsprosessen igangsettes tidlig i prosjektet, og søknad sendes inn til DSB for behandling i god tid før planlagt byggestart. Som en del av søknadsbehandlingen gjennomføres det et stedlig oppstartsmøte med kommune og lokalt brannvesen. Søknaden legges deretter ut på offentlig høring/ettersyn i 4 uker. DSB behandler eventuelle høringsinnspill og beslutter deretter om samtykke kan utstedes. Samtykke fra DSB til bygging må foreligge før byggearbeidene kan igangsettes.

Som en del av trinn 1 søknaden skal det utarbeides en kvantitativ risikovurdering (QRA) for det planlagte anlegget i henhold til DSBs *Retningslinjer for kvantitative risikovurderinger for anlegg som håndterer farlig stoff*. QRA som gjennomføres i forbindelse med samtykkeprosessen vil gå vesentlig lenger inn i problemstillingen med å belyse risikobilde knyttet til brann, eksplosjon og spredning av giftig gass enn en ROS-analyse i henhold til plan- og bygningsloven.

5.6.2 Trinn 2: Søknad om samtykke til drift

Innholdet i søknaden fremgår av DSBs *Temaveiledning om innhenting av samtykke*. Søknaden sendes til DSB for behandling og avgjørelse slik at samtykke foreligger før oppstart av drift.

DSB er siste instans for å sikre at anlegget oppfyller alle krav til forebyggende tiltak og beredskap i henhold til storulykkeforskriften og forskrift om håndtering av farlig stoff, og vil ikke gi samtykke til oppstart av drift dersom det avdekkes uakseptabel risiko for omgivelser og lokalbefolkning.

6 Vurdering av krav til planprogram og konsekvensutredning

Etter § 11 i *Forskrift om konsekvensutredninger (KU-forskriften)* skal det besluttes om en plan omfattes av forskriften før varsel om planoppstart. Forslagsstiller har et selvstendig ansvar for å vurdere og avgjøre om planen omfattes av KU-forskriften, jf. forskriftens § 4 annet ledd. Det er likevel kommunen som er ansvarlig myndighet og som skal fatte beslutning om hvorvidt planarbeidet omfatter tiltak som er konsekvensutredningspliktig. I det videre følger forslagsstillers vurdering av konsekvensutredningsplikt.

6.1 Hvilke planer skal konsekvensutredes?

Forskrift om konsekvensutredninger angir rammene for hvilke planer som kan få vesentlige virkninger for miljø og samfunn, og som skal konsekvensutredes jf. plan- og bygningsloven § 4-2.

Etter forskriftens § 6 skal det utarbeides konsekvensutredning for alle områdereguleringer som fastsetter rammer for tiltak i forskriftens vedlegg I og II.

6.2 Planer og tiltak etter Vedlegg I

I vedlegg 1 punkt 4 nevnes:

- a) Integreerte anlegg for førstegangssmelting av støpejern og stål.
- b) Anlegg for produksjon av ikke-jernholdige råmetaller fra malm, konsentrater eller sekundærråstoffer ved hjelp av metallurgiske, kjemiske eller elektrolytiske prosesser.

Punktene over kan være relevante, men det er usikkert på nåværende tidspunkt grunnet manglende detaljering av stålanlegget..

I vedlegg 1 punkt 6 nevnes:

6. Integreerte kjemiske installasjoner, dvs. anlegg for fremstilling i industriell målestokk av stoffer ved hjelp av omdanningsprosesser, der flere enheter ligger ved siden av hverandre og funksjonelt sett hører sammen, og som er beregnet på:

- a) Fremstilling av organiske basiskjemikalier
- b) Fremstilling av uorganiske basiskjemikalier
- c) Fremstilling av fosfor-, nitrogen- eller kaliumgjødsel (ren eller sammensatt gjødsel)

Tiltakene som er listet opp i vedleggene til KU-forskriften er generelt ikke så detaljerte at de eksplisitt omfatter alle underkategorier. I EU-kommisjonens veileder til prosjektkategoriene i Annex I og II til EIA-direktivet (som i sin helhet er tatt inn i KU-forskriften) vises det til følgende ikke uttømmende opplisting av hva «uorganiske kjemikalier» omfatter:

Inorganic chemicals include: (a) gases, such as ammonia, chlorine and hydrogen chloride, fluorine and hydrogen fluoride, carbon oxides, sulphur compounds, nitrogen oxides, hydrogen, sulphur dioxide, carbonyl chloride; (b) acids, such as chromic acid, hydrofluoric acid, phosphoric acid, nitric acid, hydrochloric acid, sulphuric acid, oleum, sulphurous acids; (c) bases, such as ammonium hydroxide, potassium hydroxide, sodium hydroxide; (d) salts, such as ammonium chloride, potassium chlorate, potassium carbonate, sodium carbonate, perborate, silver nitrate; (e) non-metals, metal oxides or other inorganic compounds such as calcium carbide, silicon carbide.

Ut fra dette synes det klart at hydrogen er omfattet av begrepet «uorganiske kjemikalier».

Videre kan næringsbygg tilknyttet aktuelle industrivirksomheter medføre at tiltaket faller innenfor punkt 24 i vedlegg 1:

24. Næringsbygg, bygg for offentlig eller privat tjenesteyting og bygg til allmenntilrettelegging med et bruksareal på mer enn 15 000 m².

Stålproduksjon faller også inn under punkt 4 i vedlegg 2 (planer etter plan- og bygningsloven og tiltak etter annet lovverk som skal vurderes nærmere)

4 a. Anlegg for produksjon av råjern eller stål (første- eller andregangs smelting) med tilhørende utstyr for kontinuerlig støpning.

Planen vil tilrettelegge for ny industriaktivitet i stor skala som ikke eksisterer i området i dag. Planarbeidet kan falle inn under flere av punktene som er nevnt i KU-forskriften vedlegg 1 og 2. Det vurderes derfor som sannsynlig at tiltakene vil ha vesentlige virkninger for miljø og samfunn.

Konklusjon:

Tiltakene faller inn under KU-forskriftens vedlegg 1 og 2 og utløser krav om konsekvensutredning og planprogram.

7 Planprosess og medvirkning

7.1 Vesentlige interesser som berøres

Det er i dag en mikroflyplass i varslingsområdet. Denne virksomheten vil ikke lenger kunne fortsette ved utvikling av området. Tiltakene vil også legge begrensninger på bruken av området til rekreasjon og utendørsaktiviteter. Nærmeste nabo til området inkluderer både kirke og gravplass. Området er sentralt plassert i forhold til Ballangen sentrum og har innsyn fra nærområdet og fra sjøen. Tiltakene vil i betydelig grad påvirke landskapsbildet i Ballangen.

7.2 Medvirkning

I forbindelse med etablering av den typen industrianlegg det her er snakk om, vil det bli avgjørende å sikre en bred og grundig medvirkningsprosess overfor berørte naboer og lokalbefolkningen. Behovet for medvirkning vil med andre ord gå ut over lovens minstekrav til reguleringsplaner.

Det er ønskelig å gjennomføre et informasjonsmøte i høringsperioden for varsel om oppstart for å svare på eventuelle spørsmål og klargjøre premisser for arbeidet med videre prosess for naboer og andre interessenter. Videre vil det vurderes behov for gjennomføring av informasjonsmøter i forbindelse med utarbeidelse av konsekvensutredning og høring av reguleringsplan. Det er også aktuelt å drøfte plan- og konsekvensutredningsarbeidet i regionalt planforum. Spørsmål fra interesserte og berørte parter vil besvares løpende. Det vil legges til rette for særmedvirkning med enkelte aktører ved behov.

Det skal gjennomføres særskilte medvirkningsaktiviteter for å innhente informasjon og innspill fra barn og unge. Det vil søkes samarbeid med Narvik kommune, Ballangen skole og barnehage for å organisere opplegget og legge til rette for medvirkning med denne gruppen.

7.3 Felles behandling av reguleringsplan og byggesøknad

For å sikre fremdriften for etablering av industrianlegget og Ballangen sjøfarm tas det sikte på felles behandling av reguleringsplan og byggesøknad, jf. plan- og bygningsloven § 12-15. Dette fordrer at de aktuelle tiltakene er detaljert på et nivå som tillater oppstart av byggesaksbehandling ved offentlig ettersyn av reguleringsplanforslaget.

7.4 Fremdrift

Følgende milepæler skisseres på det nåværende tidspunkt:

- ❖ Innsending av planinitiativ og bestilling av oppstartsmøte: August 2022
- ❖ Oppstartsmøte med kommunen*: August/september 2022
- ❖ Varsel om oppstart av planarbeid og offentlig ettersyn av planprogram: September 2022
- ❖ Merknadsbehandling planprogram: Oktober 2022
- ❖ Fastsetting av planprogram*: Desember 2022
- ❖ Innsending av planforslag og byggesøknad til kommunen: Desember 2022
- ❖ Høring og offentlig ettersyn*: Februar-mars 2023
- ❖ Vedtak av plan og byggesøknad*: Juni 2023

I skissen til fremdrift er aktiviteter markert med * avhengig av kommunens saksbehandling og kapasitet og etterfølgende aktiviteter vil kunne forsinkes som følge av dette.

A06	2022-07-06	Revidert etter kommentarer fra AH	MARVET		
A05	2022-06-23	Revidert planinitiativ	RANSYV	MARVET	RANSYV
A04	2022-03-31	Revidert planinitiativ for fagkontroll	MARVET	TRUESK	MARVET
B03	2022-03-04	For gjennomgang/kommentar hos oppdragsgiver.	SIGPLA	TRUESK	MARVET
A02	2022-03-03	Førsteutkast for fagkontroll.	SIGPLA	TRUESK	SIGPLA
A01	2022-03-02	Førsteutkast for videre bearbeiding.	SIGPLA	MARVET	SIGPLA
Versjon	Dato	Beskrivelse	Utarbeidet	Fagkontrollert	Godkjent

Dette dokumentet er utarbeidet av Norconsult AS som del av det oppdraget som dokumentet omhandler. Opphavsretten tilhører Norconsult AS. Dokumentet må bare benyttes til det formål som oppdragsavtalen beskriver, og må ikke kopieres eller gjøres tilgjengelig på annen måte eller i større utstrekning enn formålet tilsier.